

A photograph of a person walking away from the camera on a long, narrow wooden bridge that spans across a body of water. The bridge has wooden railings on both sides. The water is dark and reflects the surrounding greenery and the bridge's structure. The background shows a lush green bank with trees and bushes.

Trä

EN TIDNING FRÅN SVENSKT TRÄ
NUMMER 1 2012

Trä & Landskap
Tillbaka till naturen



- 3 LEDARE ALEX VAN DE BELD
ARKITEKT, ONIX
- 4 KORTFATTAT SENASTE NYTT
- 11 **TEMA TRÄ & LANDSKAP**
TILLBAKA TILL NATUREN
NATURUM VATTENRIKET
TVÅ NATURUM SOM VÄXER
BLOMSTERDALEN
RENPAVILJONG I DOVREFJÄLLETS NATIONALPARK
BADBRYGGA VID LILJEHOLMSKAJEN
GEOMETRIC HOT SPRINGS, CHILE
BULLERSKYDD VID STORA URSVIK
BERNARD TSCHUMI ARCHITECTS
PER FRIBERG
- 23 **UTBLICK HOLLAND**
FRÅN KVANTITET TILL KVALITET
- 28 **REPORTAGE**
TRÄTRENDE
- 30 **INBJUDAN TILL TRÄPRISET 2012**
- 32 **STUDENTPROJEKT**
I TRÄ, BLAND TRÄD
- 34 **HÄLSINGEGÅRDAR**
STORA, VACKRA OCH BYGGDA I TRÄ



NUMMER 1 2012

SVENSKT TRÄ

Svenskt Trä verkar för kunskapsspridning, inspiration och utveckling som rör trä, träprodukter och träbyggnad. Målsättningen är att genom information och inspiration öka träanvändningen i Sverige och på utvalda marknader utomlands. Svenskt Trä syftar också till att lyfta fram trä som ett konkurrenskraftigt, miljövänligt och hållbart material.

Svenskt Trä företräder svenska sågverk, hyvlerier och limträproducenter och är en verksamhet inom branschorganisationen Skogsindustrierna.

Box 55525, 102 04 Stockholm, tel +46 8 762 72 60, www.svensktrtra.se

Trä

Box 55525, 10204 Stockholm, e-post tidningentra@svensktrtra.se
www.tidningentra.se, tel 08-7627260, fax 08-7627990

Utgivare Arbio AB

Ansvarig utgivare Bertil Stener **Redaktion** Sara Färlin, rådgivare träprodukter Skogsindustrierna, tel 08-762 79 53, Anna Ingeman, Katarina Brandt tel 0708-70 57 01

Produktionsledning Reunited AB **Redaktionsråd** Anders Rosenkilde, Hanne Weiss Lindencrona, Tomas Alsmarker, Per Bergkvist, Mikael Andersson, Erika Wolters

Tryck Trydells på Arctic Silk 150g och Arctic matt 100g, upplaga 22000 ex
Formgivning Reunited AB, Magnus Frederiksen 073-657 17 77

Text Katarina Brandt, Leo Gullbring **Annonsbokning** Annonskraft, Hans Engblom, Box 77, 82722 Ljusdal, tel 0651-16983, engblom@annonskraft.se

Utgivning under 2012 4 nummer; mars, maj, september och november, årgång 25

Omslagsfoto: Moses bro **Fotograf:** RO & AD Architecten **ISSN-nummer** 2001-2322

Arkitektur i landskap

Vi holländare vallar in vårt land mot havet, vi anpassar naturen efter våra behov. Kanske kan det tyckas överlägset och arrogant, inte minst för naturromantiska svenskar. Men vi är en del av naturen, och vi kan bidra till den utan att vara överdrivet försiktiga.

God arkitektur innebär mer än att byggnader smälter in i landskapet, arkitektur är mer än finstämda bilder att försjunka i. Arkitekturen kan aktivera landskapet. Det byggda, med sina nya bidrag, kan förändra och förbättra naturen. När jag på sistone har arbetat med ett trähus strax intill Per Fribergs Villa Holsby, så har jag inte endast haft landskapet att förhålla mig till, utan också Fribergs arkitektur. Det handlar inte om att skapa en ny natur, utan om att låta landskapet växa med organiska tillägg. Istället för att se natur och kultur som motsatser så låter vi dem komplettera varandra.

Min utgångspunkt är inte minst det dogma-manifest från år 2001 som Lars von Trier inspirerade oss till. Jag och mina kollegor hade drivit Onix några år och var trötta på hur arkitekturen kommersialiserades. Vi ville inte se flera arkitekturikonier utan någon relation till det omgivande, vi ville se byggnader där materialen tilläts leva och åldras. Vi ville finna tillbaks till arkitekturens essens, och den innebär att vi visar hänsyn inför naturen samtidigt som vi vågar förbättra den. Och då krävs det kunskap om byggnadsmaterialen. Trä är ett av de mest flexibla material som finns. Sågar man virke på olika sätt så får man ytterst levande ytor. Under åren har vi experimenterat med bland annat vaximpregnering och acetylesering för att se hur vi kan förbättra hållbarheten. När vi



Skorstenen är den bärande idén i Onix tillbyggnad av en villa i Bosschenhoofd. Betonggjutningens träform används till fasadtäckning, tak och innerväggar.



Bron i Sneek är utförd i accoya-trä och fungerar som ett nytt riktmärke i landskapet längs med A7.

blev inbjudna att tävla om två broar i Sneek föreslog vi genast en träbro. Inspirerade av inklädda amerikanska träbroar presenterade vi en öppen variant med exponerat virke, som också blev Hollands första träbro i den absolut tyngsta storleksklassen, B60. Men bron är mer än ett innovativt trätänkande, den är ett nytt riktmärke i det frisiska landskapet som också förstärker kulturhistorien med en form inspirerad av Sneeks traditionella segelkryssningstävlingar. En broarkitektur som ger landskapet ett nytt innehåll.

Jag är övertygad om att det krävs en större materialkunskap för att ge arkitekturen en starkare roll i landskapet. Om dagens svenska arkitektur skulle våga satsa på innovativ materialbehandling och våga mäta sig med forntida mästare som Asp-lund och Lewerentz, så skulle den kunna bli en lika stark svensk exportprodukt som design, mode och musik.

ALEX VAN DE BELD
ARKITEKT, ONIX



Student-
projekt

FOTO: PERFORMANCESK8



Bräda bidrar till nya jobb

Företaget Performancesk8 Europe AB kommer under första kvartalet 2012 att starta tillverkning av skateboards och longboards i Ånge vilket ger orten tio nya arbetstillfällen.

Tillverkningen har sedan starten år 2007 gjorts i Kina av lönn från Kanada, men nu vill företaget satsa på svenska råvaror.

En robot kommer att pressa och forma brädorna, som sedan ska lackas och ges den slutliga finishen. De brädor som ska tillverkas i Ånge kommer att vara två modeller, skateboard och longboard.

Mer information finns på www.prosk8.se



FOTO: MARTINSONS

Förskolor i trä för en hållbar framtid

I den norska kommunen Skie satsar man på att bygga förskolor med en stomme av massivträ. Leverantör till den första av tre planerade byggnader är Martinsons vars KL-skivor utgör ett både lätt och formstarkt byggelement.

I Norge finns ett övergripande program som innebär att landets kommuner ska satsa på trämaterial i allt sitt byggande. Bakgrunden till beställningen i Skie är kommunens miljömässiga hållbarhetskrav där en del av alla offentliga byggnader ska utgöras av så kallade passivhus.

Med diffusionsspärrar i plast har det hänt att luften i huset "dör", partiklar klumpar ihop sig inomhus och lägger sig på olika ytor. En massivträskiva är i sig en diffusionsspärr och tillåter att huset andas på ett bättre sätt, förklarar Knut-Arne Johansen hos Martinsons beställare Splitkon.

Mer information på www.martinsons.se



Skandinavisk design i dockskåpet

Yvette Wedsted
Lilj Beckman
Michel Hjärth
Arvinius Förlag

Skandinavisk design i miniatyr

Det var i Skandinavien som dockskåpsmakarna först började intressera sig för modernismen och vår unika produktion av dockskåp och dockskåpsmöbler har prisats av både vuxna samlare och barn över hela världen. I den nya boken *Skandinavisk design i dockskåpet* från Arvinius förlag, får vi följa med på en resa genom de olika trenderna som präglat skandinavisk inredningsdesign under åren 1950-2000. Fantastiska fotografier låter oss kika in i vardagen under de olika årtiondena och det är omöjligt att inte ryckas med att den lekfullhet som boken förmedlar.

Mer information finns på <http://www.arvinius.se/sv/html/nya-titlar>

Ny modell för beräkning av kollager i träprodukter

Forskaren Per-Erik Wikberg vid Sveriges lantbruksuniversitet, har på uppdrag av Naturvårdsverket tagit fram en modell för att beräkna Sveriges nettoutsläpp av koldioxid från träprodukter. Modellen visar att kolförrådet i träprodukter med ursprung från svensk skog har ökat med i genomsnitt 6 miljoner ton koldioxid per år under de senaste tjugo åren. Per-Erik Wikberg menar att kolförrådet i världens träprodukter troligen kommer att bli en obligatorisk del i ländernas rapportering till klimatkonventionen efter att Kyotoprotokollets första åtagandeperiod gått ut, vilket sker i år.

Mer information finns på www.slu.se/sv/om-slu/fristaende-sidor/aktuellt/allan-nyheter/2011/11/allt-storre-kollager-i-tra-produkter/



FOTO: NEIL CORY

Skogsriket har fått sina första ambassadörer

Landsbygdsminister Eskil Erlandsson har utsett Skogsrikets första ambassadörer. De tio Skogsriketambassadörerna har en bred och djup kompetens inom skogens många områden, bland annat träbyggnade. De kommer också fungera som bollplank för småföretagare och entreprenörer ute i landet. Skogsriketambassadörerna utses för ett tvåårigt uppdrag.

Det blir spännande att följa Skogsriketambassadörernas viktiga arbete. Nu ska vi tillsammans se till att den svenska skogens alla värden används till sin fulla potential. Jag tror också att Skogsriketambassadörerna tillsammans med Matlandetambassadörerna kan komplettera varandra i arbetet för en levande landsbygd, säger Eskil Erlandsson.

Mer information finns på www.regeringen.se/sb/d/15394



De tio ambassadörerna är:

Göran Andersson, Friluftsförbundet
Sven Erik Hammar, Skogsägarna Mellanskog
Britta Jonsson Lindvall, Tree Hotel AB
Katarina Levin, SCA
Pär Lärkeryd, Norra Skogsägarna

Arne Olsson, Folkhem
Elisabet Salander Björklund, Bergvik Skog AB
Johan Sjöberg, Svenssons i Lamhult/Möbelriket AB
Ann-Kristine Vinka, Lapplandsafari
David Wikner, Persåsens konferens



Hållbar trämack till Sollentuna

Miljömedvetna bilägare som vill tvätta bilen i solvärmad regnvatten eller snabbadda elbilen med energi från solceller kan numera åka till OKQ8 Häggvik utanför Sollentuna norr om Stockholm. Stationen som invigdes i januari är optimerad med maximal användning av hållbara material för att drivas med minsta möjliga miljöpåverkan och gör av med 50 procent mindre energi än en normal drivmedelsstation.

Stommen i OKQ8 Häggvik är byggd av limträbalkar som valdes för att det är ett förnybart material och är mindre energikrävande än stål.

På stationens tak finns både vattenuppsamlare och solpaneler för att möjliggöra uppvärmning av regnvatten som i sin tur återanvänds vid stationens biltvätt. Övriga delar av taket är täckt av sedumväxter som är isolerande mot såväl värme som kyla.

Mer information finns på www.okq8.se/omokq8/omokq8/press/pressmeddelanden



Folkhem och Martinsons bygger högt

Under hösten 2012 inleds den första etappen i byggandet av Folkhems fyra spektakulära höghus i trä i Sundbyberg. Husen, som ritats av Wingårdhs Arkitekter, kommer att bli åtta våningar höga och blir därmed de högsta trähusen i Stockholmsområdet. Folkhem har gett Martinsons förtroendet att konstruera och leverera stommarna till husen.

Vi har inte varit intresserade av att sluta avtal med en materialleverantör utan vi vill arbeta med ett företag som också kan vara med och utveckla produkter. Dessutom ställer vi höga krav och vet vad vi vill ha.

Martinsons har uttryckt stor vilja att lyssna på oss och vara den partner vi söker, säger Arne Olsson, vd, Folkhem.

För Folkhem är husen i Sundbyberg del av en större satsning på träbyggnade som företaget nu påbörjat. De vann Träpriset 2008 för småhusområdet Kvarnskogen i Sollentuna och har nu beslutat att samtliga nybyggen kommer att ske i trä.

Mer information finns på www.folkhem.se/index.php?option=com_awareprojects&view=project&controller=project&itemid=19&project_id=14

Gör en klimatsmart husaffär!



Ursprungsmärkt mat, miljöklassade bilar och svanenmärkta hotell – varför inte CO₂-märkta hus? Det undrar småhustillverkaren A-hus som vill ge husköparen ett tydligt kvitto på vilken klimatpåverkan deras villor har. Nu redovisar A-hus vilket koldioxidutsläpp en villa genererar när det gäller allt från trästomme och isolering till köksinredning och vitvaror. Konsumenten kan därmed göra aktiva, klimatsmarta val också i sina husaffärer. Som ett led i satsningen på mer energieffektiva och miljövänliga hus har småhustillverkaren A-hus, med hjälp av IVL Svenska Miljöinstitutet och i tätt samarbete med sina underleverantörer, låtit räkna fram koldioxidavtrycket på en normalstor villa på 150 m².

Mer information finns på http://www.a-huspro.se/web/miljomarkta_hus.aspx

Läckert för läslystna

Behovet av ett nytt bibliotek har varit stort i norska Vennessla där man sedan 60-talet har huserat i undermåliga lokaler. Den nya byggnaden som färdigställdes under hösten 2011 och som bland annat inrymmer biblioteket, har inte bara fått en bärande konstruktion i trä. Även ytter- och innerväggar liksom solavskärmning är tillverkat i trä. Arkitektkontoret Helen & Hard från Stavanger som ritat bygg-

naden, visar på en arkitektur där de digitala verktygen har varit outhärliga. Hela biblioteket är uppbyggt av 27 revbensliknande balkar tillverkade av prefabricerade limträelement och CNC-sågade bräder i plywood. Formen ger taket sin speciella, böljande form och möjliggör de generösa, öppna ytorna. Den 1 100 m² stora byggnaden innehåller även foajé, café, reception, biograf, mötesrum och kontor.

Mer information finns på www.hha.no/projects/vennessla_library/



Vi ses på Nordbygg 22–23 mars på Stockholmsmässan

Över 800 utställare från drygt 30 länder kommer att vara på plats på Nordbygg för att visa upp spännande nyheter, smarta lösningar och nya idéer. Årets tema är "Hållbart byggande i världsklass" och det är de miljö- och energismarta lösningar som står i fokus. Svenskt Trä ställer ut tillsammans med Trä & Möbelföretagen, TMF, och du träffar oss i monter C07:30.

Sara May prisas för ekologiskt byggande

Ett nytt stipendium för kvinnliga hantverkare har instiftats av Hornbach, Expander Mera och Hem & Villamässan. Under hösten 2011 inkom över 200 nomineringar, men överlägset flest fick Sara May Kahl från Falun.

Det känns verkligen jätteroligt och smickrande att bli uppmärksam på det här viset. Jag är uppvuxen på en gård och har alltid snickrat och sysslat med olika byggprojekt. Att jag sedan satsade på byggandet som yrke blev därför helt naturligt. Jag lever min dröm, och gör de projekt jag tycker är spännande och utvecklande. Om det jag gör kan inspirera andra att förverkliga sina drömmar och dessutom bidra till en ökad mångfald inom byggbranschen är jag väldigt stolt, säger Sara May.

Sara May Kahl är 26 år och arbetar som snickarlärling på Falu Allbygg.

På fritiden bygger hon om ett uthus på sin gård till lägenhet. Ett projekt hon döpt till 36 organic

m². Förutom äran belönades Sara med 20 000 kronor. Priset delades ut i Stockholm på ett seminarium arrangerat av Svenskt Byggjänst i november 2011. Tanken är att stipendiet ska bli ett årligt återkommande pris.

På sin blogg 36organic2.blogspot.com dokumenterar Sara May projektet 36 organic m² där hon i så stor utsträckning som möjligt använder närproducerade, återanvända, ekologiska material och byggtekniker. På bloggen får man följa hela processen från att söka bygglov till inflytt.



Mer information finns på www.mynewsdesk.com/se/press-room/hornbach_byggmarknad/pressrelease/view/vinnaren-av-kvinnliga-hantverkarstipendiet-utsedd-705591



ILLUSTRATION LANDSTRÖM ARKITEKTER

Välkommen hem till djuren på nya Lill-Skansen!

Lill-Skansen har varit barnens favorit på Skansen sedan 1955 men har länge tampats med för små utrymmen och gamla hägn. Nu blir det ändring på det! Den 29 mars är det invigning och sedan slås portarna upp för allmänheten lördag den 31 mars. Den nya anläggningen ligger på samma område som gamla Lill-Skansen

och täcker en markyta på 5 400 m². Det blir fyra nya byggnader med en total byggnadsyta under tak på 1 100 m². I mitten finns ett zoologiskt hus, mot öster en pedagogisk byggnad och mot väster ett servicehus. Dessutom byggs en fjärde byggnad där grisar och getter kommer att husera. Stommen består av 468 korslimmade

massivträelement från KLH. Exteriört kläs fasaden med limträpanel från Martinsons och på golvet ligger träkubb från Almedalsgolvet. Nya Lill-Skansen är ritad av Landström Arkitekter.

Mer information finns på www.skansen.se/grid/ett-nytt-lill-skansen-vaxer-fram



FPInnovations

Thank you wood!

“Thank you wood” är namnet på den lilla hyllningsfilm till trä som producerats av den kanadensiska organisationen FPInnovations. Filmen visar exempel på hur trä är en del vår vardag och är en självklarhet som vi sällan reflekterar över.

Mer information och möjlighet att se filmen finns på www.fpinnovations.ca



Sustainable Cards tar upp kampen mot PVC-korten

Träkortstillverkaren Sustainable Cards i Hede har investerat drygt fem miljoner kronor i en ny presslinje. Det har inneburit att man nu kan starta volymproduktion av sina unika kort i form av nyckelkort, passerkort och liknande.

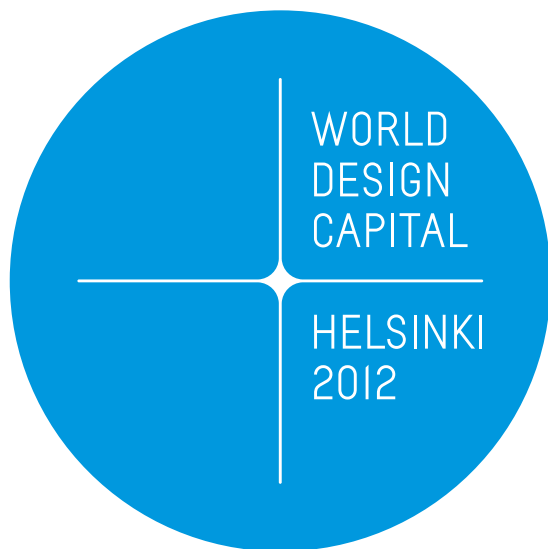
Kampen mot PVC-korten sker nu på bättre villkor då man kan producera betydligt större volymer till ett pris som närmar sig plastkorten. Sustainable Cards är sprunget ur ECO-Card som lanserades för över 15 år sedan. Idag kan du bland annat hitta dem på Scandic hotellen. Mer information finns på www.sustainablecards.com

Högt hus i trä till Örebro

Örebro är nästa svenska stad som snart kommer att kunna stoltsera med ett högt hus byggt i trä. Det är fastighetsägaren John Ekströms Bygg, som nu, för första gången, bygger nytt i trä. Martinsons kommer att leverera stommen till sexvåningshuset vars 16 lägenheter ska stå inflyttningsklara i september. Under byggnationen kommer man även att använda Martinsons väderskydd med klättrande fackverksstruktur för att säkerställa effektivitet i byggprocessen.

Jag ser det industriella byggandet som en naturlig framtidsutveckling. Med den här processen får vi ett garanterat torrt byggande som dessutom är tidseffektivt, menar Stieg Ekström som är vd på Ekströms Bygg.

Mer information finns på www.martinsons.se/sexvarningshus-med-trastomme-byggs-i-orebro



Nu är Helsingfors i extra fin form

Under 2012 är det Helsingfors som har titeln World Design Capital. Det om något är en bra anledning att göra en resa österut till staden där god design alltid varit en del av livet. Under året bjuder man på ett stort och varierat utbud av olika evenemang vilket bland annat avspeglar sig med flera spännande utställningar på Finlands arkitekturmuseum. Missa inte heller paviljongen i trä som byggs mellan Designmuseum och Finlands arkitekturmuseum. Den öppnar 1 maj och kommer att bli en mötesplats under hela sommarsäsongen.

Mer information finns på www.wdchelsinki2012.fi/sv och www.mfa.fi/frontpage?



**KLASSISKT
TRÄSKYDD
I MODERN
TAPPNING**



PIGMENTERAD TRÄTJÄRA

Äntligen finns det en pigmenterad träbjörna som är anpassad till modern trähus. En ren naturprodukt som skyddar träfasader lika bra som förr. Vår träbjörna ger träet en djupverkande impregnering samtidigt som fasaden får en fin kulör och ett bra UV-skydd.

Naturens eget träskydd finns i svart och falurött.

FINNS I
VÄLSORTERAD
FÄRG- & BYGG-
HANDEL

Tel 0300-56 20 00
www.auson.se








ILLUSTRATION: WHITE ARKITEKTER AB

Bättre kondis på Konstnärligt Campus

Idrottsföreningen studenterna Umeå med cirka 18 000 fasta medlemmar, driver en av Sveriges största idrottsanläggningar - IKSU sport vid universitetsområdet i Umeå. Systemanläggningen heter IKSU spa och är belägen i Umedalen. I september planerar man att öppna en ny anläggning vid Konstnärligt Campus på Öbacka. Lokalen blir 1 144 m² stor och ska ta 1 800 medlemmar. Balticgruppen Design AB bygger de nya moderna lokalerna vid älven som ritats av White Arkitekter.

Mer information finns på: www.umea.se/arkiv/pressmeddelandearkiv/pressmeddelanden/iksuoppnarennyanlaggning.5.63e2dc8c1328c8f067e80008159.html



FOTO: AREAWARE

Allt ljus på trä

Areaware är ett New York-baserat företag som producerar vardagliga föremål som är lika unika som funktionella. Ficklampa Torch är designad av Jonas Damon och får gärna ligga framme istället för undagömd i en låda. Formgivarens avsikt var att ge en klassisk, ganska tråkig massproducerad produkt nytt liv. Ficklampor är ju oftast gjorda av plast eller aluminium, men Torch är istället tillverkad av boktré.

Mer information finns på www.areaware.com/product-detail.asp?prod=jdfll&CatID=151



FOTO: HENRIK RAHDE/GOTLANDS ALLEHANDA

Äldsta träet finns i Visby

I samband med att PEAB bygger om kommunens gamla lokaler i Visby har spännande dateringar kunnat tas fram. I källaren hittades grova träbalkar i taket från vilka borrtprover skickades på analys. Proverna matchades mot tidigare kända prover från Ekeby kyrka och genom att jämföra årsringarnas tillväxt kunde man bestämma när trädet vuxit.

Det visade sig att kommunhuset vilar på talar som fälldes på 1200- och 1300-talet, vilket är den äldsta dateringen för en icke-kyrklig byggnad i Sverige.

TRÄ

- en framtidsbransch

Masterstudenter i Träteknik

Sök utbildning innan 15 april!

Programutbildningar:

- Högskoleingenjör Träteknik, 180 hp
LTU-88022
- Träteknik, master, 120 hp
LTU-98001

Läs Träteknik på LTU Skellefteå, Sveriges ledande forskningscentrum för trä. Vi hjälper dig att få en unik spetskompetens inom en av Sveriges absolut viktigaste industrigrenar.

Mer information:

Micael Ohman, programansvarig
Micael.Ohman@ltu.se,
Tel 0910-58 53 74

www.ltu.se

Sök på:
www.antagning.se

LULEÅ
TEKNISKA
UNIVERSITET

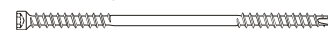
SFS iDesigner www.idesigner.biz - hjälper dig att välja fästelement

! *Våra infästningar finns
som custom component
i Tekla Structures!*



Professionella infästningar för konstruktiv träbyggande.

WT-T/WT-S Universalskruv med övre och undre förankringsgångar som medger endast ett fästdon.



WS Unik borrande "dymling" för montering av inslitsade stålplattor i träkonstruktioner.



WB Gängad stång - Ø16 mm, Ø20 mm. För förstärkning av träkonstruktioner.



WF Träbyggnadsskruv med specialutformade gängor. Behöver ej förborras.



Kontakta oss för mer information.

SFS intec AB
FasteningSystems
Olivehällsvägen 10
SE-645 42 Strängnäs

T +46 152 71 50 00
F +46 152 71 50 99
se.strangnas@sfsintec.biz
www.sfsintec.biz/se

SFS intec
Turn ideas into reality.

Rakvuxen gran från våra egna mellansvenska skogar. Vindskivan tas ur den inre finkvistiga delen av stocken.

Alla sidor, även de spontade ändarna är fabriksmålade. Framsidan behöver bara strykas en gång med din egen slutfärg.

FABRIKSM
SPONTAD V

ÅLAD OCH
VINDSKIVA

Spontade ändrar ger raka täta skarvar som minimerar risken för vridning och fuktrinrängning.

All Bergslagspanel är torkad ända ner till 16 % fuktkvot. Det innebär att vi får en bättre torkning och jämnare kvalitet.

Finns i 22x145 och 22x170 mm. Passar även bra som husets midja och knutar, med spontade täta skarvar.

NU FINNS BERGSLAGSPANELEN ÄVEN SOM VINDSKIVA.

Bergslagspanelen Originalet har blivit byggproffsens och hemmasnickarnas självklara val för husets ytterpanel. Nu finns den även som vindskiva. All Bergslagspanel grundmålas och mellanstryks på den färska rena träytan direkt efter hyvlingen i vårt sågverk. Samma höga kvalitet på varje enskild bräda! Dessutom ger vindskivans spontade och målade ändrar raka täta skarvar som minimerar risken för vridning och vatteninrängning. Bättre vindskiva finns helt enkelt inte att få.

Tema
*Trä &
Landskap*

Tillbaka till naturen



Trä passar i miljöer där det smälter in och hör till platsen. Det kan handla om gångbroar i en chilensk nationalpark, en renpaviljong på fjället, ett museum i Bourgognes grönskande landskap eller vid något av Sveriges många naturum.

Men trä kan lika gärna användas för att mjuka upp tuffa omgivningar i form av ett bullerplank vid en motorväg, en brygga vid en kajkant eller en lekfull parkmiljö helt nära den brusande storstaden.

Vi har gott om trä i Sverige och det är det enda byggmaterial som ständigt nybildas av egen kraft. Det kommer från naturen, går tillbaka till naturen och på vägen där-emellan kan det med fördel användas som ett arkitektoniskt uttryck i naturen.



Beställare: Kristianstad kommun
Arkitekt: Fredrik Pettersson, White Arkitekter AB
Landskapsarkitekt: White Arkitekter AB
Brokonstruktör: NIRAS A/S
Huskonstruktör: Structor Malmö AB
Stomme: Kerto från Moelven

FOTO: SVEN-ERIK MÅNDELSSON

Naturum Vattenriket

TEXT: KATARINA BRANDT

Med naturen som beställare

Naturum Vattenriket i Kristianstad stod klart i september 2010 och har ritats av Fredrik Pettersson på White Arkitekter AB som med bidraget "Rede i vassen" vann Kristianstads kommuns arkitekt-tävling 2007. White Arkitekter har ritat en rad naturum runt om i Sverige, bland annat vid Höga kusten i Västernorrland, Hornborgasjön i Västergötland, Fulufjäll i Dalarna och Klarälven i Värmland.

Utformningen av naturummet utgår från en stark formupplevelse. Två broar för ut besökaren i våtmarken och där de möts omvandlas de. Den västra bron blir till en byggnad som strävar uppåt i en växande rörelse, som en vassrugge ur gräset. Den östra bron ligger lägre, horisontellt, och skapar vid naturum en skyddad försänkt plats, ett rede.



FOTO: CARINA WETTEMARK

Huset är byggt på en gjuten platta som vilar på betongpelare cirka 3,5 meter över markytan. I huset ryms bland annat utställningar, restaurang, naturskola och konferenslokaler. Fasaden är klädd med värmebehandlad furu, som är motståndskraftig mot röta.

De kringliggande gång- och cykelbroarna är inte bara en väg till Vattenrikets hus, utan också en länk som knyter samman Tivoliparken med det planerade rekreationsområdet på den före detta Här lövsdeponin. Broarna skapar också en genväg från centrum till Här lövs handelsområde.

Markförhållandena gör att bron är förankrad på tre olika sätt. Över Helgeå vilar den på upp till 25 meter långa, betongfyllda stålpelare, som slagits ner i fast grund. På den fortsatta sträckningen fram till huset vilar den på så kallade friktionspälår, det vill säga träpälår som hänger i leran. Den sista sträckan fram till Här lövsängaleden vilar bron på träpälår som slagits ned till fast grund. Huvuddelen av broverket utgörs av furuvirke med hög hållbarhetsklassning som skyddats genom miljöanpassad tryckimpregnering enligt Kemikalieinspektionens föreskrifter och därefter linoljebehandlats.

Två naturum som växer

I november togs det första spadtaget till en stor utbyggnad av Naturum Värmland, som ligger i Mariebergsskogen i Karlstad. Bygget är en del av EU-projektet Porten till värmländsk naturturism.

Naturum Värmland är en unik byggnad som bjuder på en spännande utställning med värmländsk natur som bas. Naturumet har över 100 000 besökare per år och är ett omtyckt utflyktsmål för barnfamiljer och skolklasser. Nu kommer naturumet att växa med 200 efterlängtnade kvadratmeter, till en kostnad av tio miljoner kronor. När de nya lokalerna står klara i maj, kommer de att skapa möjligheter att genomföra projekt som det inte har funnits plats för tidigare. Till exempel tillfälliga fotoutställningar och andra typer av utställningar med miljö och naturanknytning.

Vid Naturum Dalarna i Siljansnäs ligger fokus på Dalarnas natur och kultur, som är nära förknippade med varandra. Här visas hur människan har påverkat naturen genom kulturen, men också klimatförändringar, trädgränsen som vandrar uppåt, och rovdjuren som kommer tillbaka. Här går det också att lära sig mer om modernt skogsbruk och skogen utifrån naturens villkor.

I december förra året tilldelades naturumet 710 000 kronor från EU, via Europeiska jordbruksfonden för landsbygdsutveckling. Tack vare bidraget kan nu en permanent utställningsdel ställas i ordning som beräknas vara klar under 2012. Det blir en helt ny basutställningsdel som ska innehålla information om hur mångfald och artrikedom i närområdet bevaras. Arbetsnamnet är "Skapa vilda rum" och det handlar om hur var och en av oss, med enkla medel, kan bidra till att påverka artrikedomen i positiv riktning.



I Siljansnäs ligger Naturum Dalarna som får en permanent utställningsdel i befintliga lokaler.



Nu växer det välbesökta Naturum Värmland i Karlstad med ytterligare 200 kvadratmeter.

Vad är ett naturum?

Ett naturum är ett centrum för besökare till ett naturområde. Här får man veta mer om de djur, växter, geologi och kulturhistoria som format området. Förutom utställningar har många naturum också guidningar, temakvällar och naturstigar. Dessutom kan man få tips om utflyktsmål och vandringar.

Det är Naturvårdsverket som äger rätten till varumärket naturum och godkänner vilka anläggningar som får kalla sig naturum. Man ansvarar för uppförande av statliga naturum och kan även fungera som stöd i uppbyggnadsskedet av övriga naturum genom rådgivning och information.

Sveriges 29 naturum, som är lokaliserade från Abisko i norr till Stenshuvud i söder, har haft över 1,1 miljon besök det senaste året. Besökarna har kunnat följa med på över 4 000 olika aktiviteter, allt från bäversafari och grottkrypning till blomstervandringar och snöskopromenader. Över 1 000 skolklasser har besökt naturum som ett led i sin utbildning.

Många naturum har en innovativ arkitektur som samspelar med den omgivande naturen och dess förutsättningar. På grund av kostnaderna har regeringen satt stopp för Naturvårdsverkets höga arkitektoniska ambitioner då man menar att verket inte ska ägna sig åt att bygga dyra naturum utan åt att skydda natur. Överenskommelsen nu är att Naturvårdsverket får bygga sina naturum, men de får inte kosta staten mer än 20 miljoner kronor styck.

C04:21 CEMBRIT

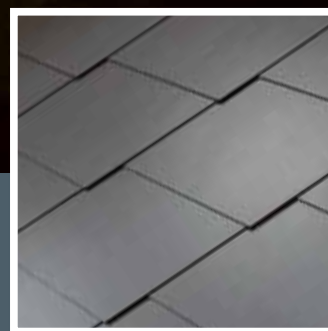
Skapa med fibercement!

GE MILJONPROGRAMMET NYTT LIV
med vårt vackra och smarta fasadsystem.
Komplett med stålreglar och fuktsäkert ända in.

NYHET! SLATES FASAD/TAKPLATTOR
Vårt senaste fasadkoncept ger nya spännande
möjligheter.

MINERIT CONCEPT
Naturligtvis visar vi också våra klassiska bygg-
skivor för tuffa krav.

Välkommen till monter C04:21!



PRICKA RÄTT OCH
VINN EN iPad!
Tävla i vår monter.

LÄR DIG ÄLSKA
FUKT OCH MÖGEL!
Vi bjuder på ädelost
med passande dryck.



Tema Trä & Landskap



Beställare: Stockholms Stad

Landskapsarkitekt: Andersson Jönsson Landskapsarkitekter AB

Blomsterdalen

TEXT: KATARINA BRANDT
FOTO: KASPER DUDZIK

En lekfull park med träkänsla

Den vackra parken Blomsterdalen i Liljeholmen i södra Stockholm blev färdig i somras och har förstärkt känslan av att stadsdelen nu fått ett flertal offentliga rum av hög kvalitet.

Den utvalda ytan var ganska risig när vi tog oss an den, berättar landskapsarkitekten Håkan Blanck. Det handlade om en sluttning med gator och restytor som vi format till både plana ytor och pulkabackar där vi valde att använda oss av nivåer för att på så sätt skapa plana ytor. Ganska tidigt var vi eniga om att trädäcken skulle få en annorlunda utformning. Det resulterade i svepande gångstråk i organiska former som slingrar sig runt parkens lekutrustning av träslaget robinia och en udda spång som följer terrängen upp på en liten kulle.

Trädäcken är tillverkade i det tropiska träslaget cumaro som gjort det möjligt att använda lite smäckrare dimensioner och skapa en lätthet i däckets. Ett udda inslag i miljön är det så kallade "raftehegnet", som är den danska benämningen för den här typen av staket där obarkade, lig-

gande stölar läggs omlott kring stolparna. Raftehegnet och en låg skiffermur omfamnar parken och skapar en avskärmning mot gatorna och den angränsande tvärbanan.

De boende i området uppskattar sin nya park och vi har bara fått positiva kommentarer. Det är ett väldigt barnrikt område med många förskolor i närheten som utnyttjar parken, avslutar Håkan Blanck.

Blomsterdalen blev nominerad till Sienapriset 2011 som delas ut varje år för att främja god utemiljö.



Renpaviljong i Dovrefjällets nationalpark

Rofylld rastplats med kärna av trä



FOTO: DIEFFENHAGEN



FOTO: KETIL LACROIXEN

Beställare: Norska naturvårdsverket
Arkitekt: Snøhetta Oslo AS
Landskapsarkitekt: Snøhetta Oslo AS
Konstruktör: Dr. Techn. Kristoffer Apeland AS, Trond Gundersen
Träkonstruktion: Djupevaag Ship Builders AS



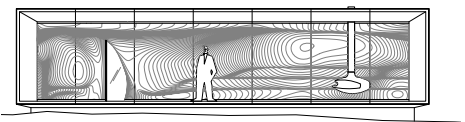
FOTO: KETIL LACROIXEN

tektbyrån Snøhetta som ritat paviljongen som ska fungera som en rofylld rastplats och samlingsrum för bland annat undervisning. Husets rektangulära ram är gjord av obehandlade stålplattor. Vartefter stålet rostas smälter byggnaden allt mer in i landskapet. Interiören är robust i glas och stål, med en organiskt formad kärna i trä vars form är inspirerad av hur vatten och vind formar fjällen, isen och snön.

Träkonstruktionen är producerad av träbåtsvarvet Djupvaag i Nordheimsund i Hardanger. Med hjälp av en digital 3D-modell är formen utfräst ur tjocka furustockar. Hela träkonstruktionen är sammansatt med träpluggar och varken lim eller skruvar har använts.

Paviljongen blev färdig sommaren 2011 och har redan haft över 10 000 besökare.

Nästan som utslängd på fjällsidan i den karga vildmarken som kännetecknar Dovrefjällets nationalpark i Norge, ligger renpaviljongen Tverrfjellhytta. Det är arki-



Badbrygga vid Liljeholmskajen

Ett böljande dynlandskap i trä

Beställare: JM AB
Landskapsarkitekter: Jonas Berglund (ansvarig), Jake Ford och Anna Lundvall, Nivå Landskapsarkitektur AB

Området runt Årstaviken har fyllts ut och industrialiserats sedan 1800-talet. Från att ha varit Årstafrun Märta Helena Reenstiernas slätterängar och en plats för gillen där bland annat Bellman deltog, ligger här idag det sjönära bostadsområdet Liljeholmskajen. Innan området bebyggdes var det ett industriområde med tillhörande hamn. Idag är själva kajen en del av ett gångvägssystem runt Årstaviken och utgör en viktig del av rörelsestråket. När Nivå arkitektur AB fick uppdraget att titta på ett gestaltungsprogram för Liljeholmskajen ville man utgå från den industriella epoken och använda sig av material som betong och cortenstål. Någon form av bryggssystem skulle också tas fram för att ge invånarna möjlighet att få närhet till sol, bad och social samvaro.

När vi planerade för bryggan ville vi ta fram något som både karaktärsriktigt och funktionellt stod i kontrast till själva kajen, berättar Jonas Berglund som är ansvarig landskapsarkitekt på Nivå landskapsarkitektur. Valet föll på en badbrygga i trä som ger ett fint spel mot de hårda materialen i kajen.



FOTO: ANDERS KÄRLEN

Bryggan är en prefabricerad flytbrygga i betong som är klädd med spårat trallvirke. Däcket är uppbyggt som ett böljande dynlandskap vilket gör det enklare att hitta en egen vrå jämfört med ett traditionellt plant däck. Eftersom bryggan ligger en bit ut i vattnet nås den av solen, trots kajens norrvända läge.

De boende verkar gilla sin badbrygga och jag tycker det är spännande att se hur den används under året. Under sommaren är det naturligtvis ett hårt tryck på den, men bryggan fyller sin funktion även under för- och eftersäsong. Då som en plats där man lätt kan hitta ett egen plats för en stunds vila.

Geometric Hot Springs, Chile

Varma källor nås via röda ramper i trä

På bergssluttningarna helt nära en otillgänglig ravin i den chilenska nationalparken Villarica, ligger de varma källorna Geometric Hot Springs. Dessa har nu blivit enklare att nå tack vare arkitekten German del Sols ramper i rödmålat trä. Längs en sträcka på 450 meter kan besökarna välja att ta ett bad i någon av de 17 naturpoolerna som hela tiden återfylls med 80 gradigt ångande hett vatten från de varma källorna. Vintertid när snön faller över nationalparken, värmer källorna ramperna underifrån som på så sätt inte blir isiga och hala. Ramperna bryter landskapet med sin röda färg och sina geometriska former och är ett oväntat inslag i den omgivande naturen.



Arkitekt: German del Sol
Konstruktör: Fernando del Sol



FOTO: GERMAN DEL SOL/ARQUITECTO

Bullerskydd vid Stora Ursvik

Tråkigt och nödvändigt blir fint och snyggt

Det 200 meter långa bullerskyddet mellan Trafikverkets provisoriska trafikplats och Stora Ursvik invigdes i november 2011 och har fått en fin utsmyckning på båda sidorna. Sundbybergs stad, Trafikverket och aktörer i Ursvik står bakom projektet. Konstnären Anna Svensson har utsmyckat sidan mot vägen med sin konstnärliga gestaltning. I samarbete med konstnären har skolbarn från klass fem och sex i Ursvikskolan gjort sidan mot bebyggelsen fin med sin utsmyckning. Under våren 2011 bjöds tre konstnärer in för att skissa på ett förslag till konstnärlig gestaltning av bullerplanket. Man föll för Anna Svenssons förslag och under sommaren 2011 påbörjades produktionen. Bullerplanket är i gran och kommer från Gunnebo Nordic AB. Det levererades obehandlat i prefabricerade sektioner om

tre meter. Anna Svensson har sedan gjort sin utsmyckning på skivor i björkplywood. Dessa har sedan fästs på bullerskyddet som Timblads måleri grundmålat med grundolja och en oljebaserad alkydfärg.

Jag har valt att utgå ifrån mönster och färger som förekommer i mina målningar, berättar Anna Svensson. Det är starka färger som står i kontrast till varandra. Min första tanke var att utgå ifrån ett bullerplanks struktur med lodräta plankor. Rytm, repetition, variation men också kontrast och avbrott.

Beställare: Trafikverket
Entreprenör: JM Entreprenad
Bullerskydd: Gunnebo Nordic AB
Konstnärlig utsmyckning: Anna Svensson



FOTO: MICHAEL ROHR



Besök oss på Nordbygg monter C05:32

DIMENSIONERING AV PELARE OCH BALKAR – ENLIGT EUROKOD StatCon Structure Post&Beams – ett helt NYTT PROGRAM.

Nu är det möjligt att snabbt komma igång med Eurokod!

Görs som hundratals andra – använd vårt nya program **StatCon Structure Post&Beams**. Ett effektivt program för alla som arbetar med trä- och stålkonstruktioner. Vardagen blir enklare och roligare!

Programmet hjälper Dig att snabbt komma igång med Eurokod och att samtidigt bli ännu effektivare i Ditt vardagsarbete.

Kontakta oss så ordnar vi en personlig Internetvisning vid Din egen dator. 20 minuter är allt som krävs, sedan är Du igång.

Bernard Tschumi Architects

Alesia

TEXT: LEO GULLBRING
FOTO: BERNARD TSCHUMI ARCHITECTS



Den cirkulära byggnaden anspelar på de romerska fortifikationerna i trä och är placerad någon kilometer ifrån gallernas befästningar.

Bourgognes landskap vilar öppet med grönskande dalgångar och kullar. En cirkelformad konstruktion anger ett annat tema, men med sin palissadliknande inramning av lärkträreglar och med buskar och gräs på taket, ser den ändå ut att vara en del av helheten. Bernard Tschumis nya museum i Alesia nära Alise-Saine-Reine är en subtil åminnelse av det våldsamma slag där Cæsar satte punkt för gallerkriget.

- Jag läste om slaget vid Alesia när jag som tioåring började med latin i skolan, berättar Bernard Tschumi på sitt kontor mitt på Manhattan. Alla fransmän känner till det här slaget, och det underliga är att medan andra nationer firar sina segrar så högtidlighåller Frankrike ett nederlag. Men det var just i Alesia som Frankrike föddes, det var här gallerna enades som ett enda folk mot Julius Cæsar och romarna.

Med förevändningen att medla mellan galler och germaner erövrade Cæsar gallernas rike som omfattade nuvarande Frankrike, Norditalien och den iberiska halvön. År 58 f Kr blev han konsul och gjorde Rom och sig själv rikt på nya skatteinkomster och krigsfångar. Hans framfart mötte dock motstånd. Efter flera framgångar stod gallerna snart enade under Vercingetorix som samlade en truppstyrka på 80 000 man i Alesia. Den öppna terrängen var inte gynnsam för en attack. Cæsar valde istället att belägra gallernas by.

- Det är en fantastisk plats med en helt öppen vy. Den här byggnaden ute på slätten liknar förstås romarnas, senare så kommer också ett museum som byggs i sten i kanten av kullen där gallerna hade sitt fäste. Båda de här cylindriska befästningarna har fri utsikt åt alla håll. Vi återskapar

något av relationen mellan de stridande i både placering och material. Det finns inte många arkeologiska rester kvar, men den exakta platsen har fastställts med hjälp av flygfoto.

Vercingetorix möter Cæsar

Under Cæsars ledning belägrades fästet med hjälp av en nästan två mil och 4 meter hög träpalissad framför ett lika brett och djupt dike. Gallerna hade inte matförsörjning nog, men deras kavalleri lyckades bryta igenom och när truppförstärkningar var på väg tvingades romarna anlägga en yttre ringlinje.

- Vårt uppdrag har paradoxalt nog varit att skapa en byggnad som är både synlig och osynlig! Vi har använt rejäla lärkbrädor som är cirka 16-18 centimeter breda, bågge byggnaderna byggs i en mörk betong med



Bernard Tschumi låter arkitektur möta landskap

Faktaruta

Romarna erövrade Gallien under århundradet före Kristi födelse, ett område som lär ha omfattat nuvarande Frankrike, Belgien, västra Schweiz samt Tyskland och Holland väster om Rhen. Gallerkriget pågick från 58 till 52 f.Kr. och avslutades med Cæsars seger över Vercingetorix i Alesia då han en gång för alla erövrade Gallia Cornata (Det långhåriga Gallien). Kriget lär ha kostat en miljon galler livet, lika många ska ha sålts som slavar av romarna.

De befästa gallerna i Alesia led svårt av romarnas belägring och lät därför kvinnor och barn lämna byn. Romarna lät dem däremot inte fly, utan lämnade dem att svälta ihjäl mellan de stridande. När gallerna attackerade från båda håll i slutet av september 52 f Kr var läget svårt för de numerärt underlägsna romarna, som själva var avskurna från alla försörjning och fångade mellan sina palissader. Två dagar senare inledde Vercingetorix' kusin en så pass våldsam attack att romarnas enda utväg var att göra ett desperat utfall med 6 000. Gallerna, som attackerades i ryggen, greps av panik och tvingades retirera. Cæsar noterade i sin redogörelse för kriget, De Bello Gallico, att han hade slaktat alla galler om bara hans soldater hade orkat.

svärtat glas. Lärken är i stort sett obehandlad och kommer att få en vacker grå ton med tiden.

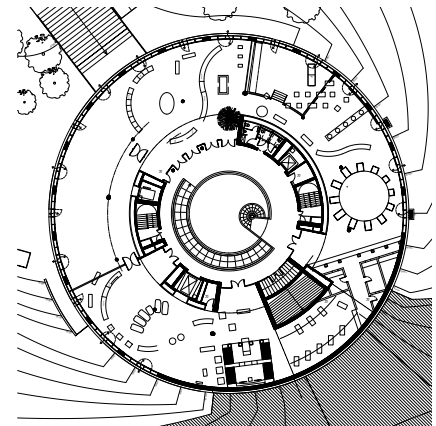
Från teori till praktik

Den träinklädda informationsbyggnaden invigs i slutet av mars i år, därefter dröjer det till år 2015 innan det mer traditionella museet med svärd och rustningar står klart. Bernard Tschumi var tidigare en av den franska arkitektens enfant terrible, och framförallt en arkitekturteoretiker av rang. Han berättar att han växte upp i en tid då arkitektur sågs som något självklart som byggdes utifrån en tydlig formel: kvarter, kontor, bostäder och offentliga monumentala verk. Studentupproren 1968 ställde allt på ända. Arkitekter som Rem Koolhaas, Zaha Hadid, Wolf Prix och han själv ifrågasatte alla regler. Men Tschumi nöjde sig inte med att studera Jacques Derridas filosofi, efter 15 år som teoretiker vann han uppdraget för Parc de la Villette i Paris.

Starkt röda konstruktivistiskt inspirerade byggnader bildade en vindlande promenad med till synes orelaterade linjer, punkter och ytor som överlagrade varandra.

På senare år har han fått fler och fler uppdrag, och Bernard Tschumi gjorde rubriker när det nya Akropolismuseet invigdes i Aten häromåret. Skulle British Museum bli tvungna att återbörda Parthenonfriserna? Självklart skulle de åter till Grekland efter tvåhundra år i London, menade Tschumi, hans moderna museum var ju betydligt mer lämpat. Precis som i Alesia handlade det om att arbeta reducerat med så få material som möjligt, och med enkla tydliga detaljer. Men på plats i världsmetropolen New York erkänner Tschumi att arkitekturrevolutionen till trots så har många arkitekter glömt sextioalets sociala ambitioner när de nu mest ritar spektakulära kulturbyggnader världen över. –De senaste 15 åren har inneburit enorma förändringar, vi har tagit död på alla ideo-

logier, modernismen, det postmoderna, historicismen, i dag är allt möjligt. Med resultatet att nu vill alla beställare ha en arkitekturikon som placerar dem på kartan, och det är förstas ett problem. Jag vill hävda att det inte räcker med att fascineras av arkitekturs nya former, det är minst lika viktigt vad den gör för människorna.



Bellprat Associates

Promenaddäck vid Europas största vattenfall



Leuppi & Schafroth Architekten AG:s nya besökscentrum klär in en gammal träbyggnad i cortenstål.



helt igenom renovera promenaddäcket Belvedere längs med vattenfallet och skapa en anslutning upp till slottet Laufen.

- Vi har valt att tillverka räcken i ek, medan vi använder lärkträ till promenadens sidoväggar och gångplank. Allt är obehandlat. Vår utgångspunkt är wabi sabi, en gammalt japansk-kinesisk livsfilosofi som innebär en hyllning till den ofullkomliga skönheten. Vi använder endast material som uppvisar en patina med tiden. Glas, keramik och rostfritt är förbjudet.

Wabi sabi är raka motsatsen till den modernistiska estetiken som bygger på



rena material där minst lilla repa omintetgör det minimalistiska uttrycket. Xavier Bellprat förklarar att det var rätt tuft att övertyga betonggjutarna, som ansvarade för den nya hissen mellan slottet och promenaddäcket, att gjuta skrovliga, råa ytor. Hissen är också något i särklass där hisskorgen svävar hisnande fritt ovanför de karga klipporna som reser sig ur vattenfallet.

- Naturens inverkan ska synas från första dagen, tidens gång ska bilda en patina som berikar uttrycket.

Under arbetets gång har Xavier Bellprat hittat rester av den gamla konstruktionen som han har funnit värda att bevara, exempelvis genomborrade granitblock där han kört ned nya ekreglar. Själva trädäcket är däremot konstruerat med en modernare teknik med plattjärn och dragstänger till hjälp.

Vattenfallet vid Schaffhausen är inte högst men med en bredd på hela 150 meter är Rhenfallet störst i Europa. De dånande vattenmassorna dundrar fram med hundratalet kubikmeter per sekund, en fascinerande syn med staden som fond. Det gamla utsiktsdäcket och anläggningen från trettioalet har däremot varit i dåligt skick, med sjunkande besöksiffror till följd, trots att här också finns en klippö att bestiga mitt i vattenvirvlarna.

- Vi räknar med att varje schweizare besöker Rhenfallet 3,5 gånger i sitt liv, skrattar arkitekt Xavier Bellprat som visserligen är spanjor men sedan länge bor i Zürich.

Samtidigt som kollegorna på Leuppi & Schafroth Architekten AG gick igång med att klä in det gamla besökscentret i en iögonfallande taterad corteninkläddning, fick Bellprat Associates uppgiften att

”

Jag gör

FEM TAK

om dagen, snabbare än så går
det inte när man jobbar med

KVALITÉ

Med 50 års erfarenhet av skandinavisk hustradition har vi i dag nordens bredaste produktprogram inom industriellt byggande.

Läs mer på moelvenbyggmodul.se

Per Pettersson,
snickare

MOELVEN[®]

Landskapskompositören

Per Friberg

Landskapsarkitekt. Stadsplanerare. Trädgårdskonstnär. Arkitekt. Per Friberg har under sin livslånga karriär stått för ett i Sverige sällsynt helhetstänkande. I allt från storskaliga landskapsformande projekt till minutöst genomarbetade hus låter han arkitekturen bli ett med landskapet.

TEXT: LEO GULLBRING



FOTO: MARCUS ANDANG

Få har Per Fribergs förmåga att nära nog omärkligt placera hus i natur. Som ett stycke drivved på en skärgårdsklippa. Likt en kvarglömd hatt i en skogsglänta. En antydning till civilisation. Sommarhuset i Ljunghuset från 1960 gör minsta möjliga ingrepp i Falsterbonäsens ödliga. Den inglasade trälådan på plintar visade sig dock vara alltför försiktig. Här skulle barnen springa omkring barfota, snart nog tillkom enkla trädäck i ljungens grönska, och ytterligare ett litet hus med fler bäddar och lekplats. När han på ålderns höst visar upp huset för nyfikna studenter är han fortfarande stolt och glad. Här finns en modernistisk elegans med stora öppna glasytor, men också något av en japansk stram enkelhet. Att de blonda hyvlade ytor fortfarande står lika tydligt mot naturens råbarkade karghet beror på att huset fick byggas upp nästan efter en storm för mer än tio år sedan.

Per Fribergs karriär omfattar nära nog tusentals projekt. Landskapsplanering för sjöregleringar, vattenkraftverk i Norrland, trädplanteringar kring Barsebäcks kärnkraftverk, motorvägsställningar, begravningsplatser och krematorier. Och inte att förglömma den legendariska zebra-terras på H55. Av alla hus nådde Abba-Benny Anderssons träprisnominerade villa ut i kvällspressen. När Per föddes år 1920 i Helsingborg hade han nästan yrket i blodet. Uppväxt på en handelsträdgård, med både far och farfar som blomsterodlare,

sökte han sig som ung till Stockholm och KTH:s arkitektutbildning. En studieresa till Danmark fick honom att föredra Kay Fisker och Kaare Klint vid konstakademien i Köpenhamn där han avslutade sina studier. Sedermera blev han 1964, efter att förkovrat sig vid Harvard, Sveriges förste professor i "Trädgårdskonst och naturvård" vid Alnarp. Där hade den gamla hortonomutbildningen anammats efterkrigstidens mer storskaliga uppgifter och förvandlats till en landskapsarkitekturutbildning.

Natur möter kultur

Per Friberg, eller Pelle som han kallade sig redan innan du-reformen, ser sig inte som förmer trots sina samhällsbyggande uppdrag. Oavsett om man träffar honom på stan, eller på rundtur med arkitektstudenter, så bjuder han på sig själv. Han har fostrat generationer av landskapsarkitekter och varit en sammanbindande gestalt mitt i den svenska arkitekturen. Men hans helhetstänkande har också fått möta kritik när ekonomi ställs mot kvalitet. Att då drömma allkonstverk får Per Friberg att framstå som en avvikare i samma anda som Ralph Erskine och Jan Gezelius, och forna storheter som Gunnar Asplund, Sigurd Lewerentz och Peter Celsing. På tvärs med arkitekturmodernismens tabula rasa-lösningar hävdar han att det är arkitektens ansvar att svara för helheten, och att relatera till både samtid och tradition. Arkitektens uppgift är enligt Pelle att organisera sambandet mellan människa och omgivning, mellan hus och landskap. Särskilt det skånska kulturlandskapet med

sina öppna men samtidigt helt och hållet ianspråktaga vidder har passat honom, en spelplan som ger honom fritt utrymme att excellera i sin förmåga att identifiera, rikta upp och uttrycka den enskilda platsens karaktär.

Hos Per Friberg har det alltid funnits en vilja att pröva alla möjligheter. Ibland i strikta, geometriskt exakta sekvenser av gångstråk i trädgårdar. Eller i lekfulla konstnärligt fria planteringar. Här finns en tydlig kontrast mellan det som är människans ordnande hand och naturens fria växtiver. Det strikt anlagda och tuktade ställs mot det frodigt grönskande inom arkitektens anlagda ramar. Själv förklarar han att planeringen av park, trädgård, hus och landskap är ett iscensättande av ett långsamt skådespel som kan sträcka sig över hela sekler.

Om det är något material som legat honom nära hjärtat så är naturens egna material. Han berättar att han nästan alltid bygger i trä eftersom det samverkar så väl med omgivningen. Ofta obehandlat och med enkla hantverksmässiga lösningar med fast förankring i det nordiska kulturarvet. Och han tillägger att han till och med ritat ett krematorium så gott som helt i trä i Karlskrona. Redan i slutet av femtioalet, när han gick på Konstakademins arkitekturskola i Stockholm, belönades han med en kunglig medalj för en kyrkogårdsgestaltning och ett förslag till krematorium i Nynäshamn. Omdömet var lika sant då som idag: "Planen visar fin förståelse av de landskapliga förutsättningarna och de utnyttjas skickligt i en fri men fast komposition."

Med naturen som utgångspunkt har trä figurerat som ett av Per Fribergs absoluta favoritmaterial.



FOTO: MARCUS ANDANG

NY PANEL. VILKEN ÅRSTID DU VILL!

Dags för nybyggnation eller fasadbyte? Med Setras nya industriellt målade fasadpanel sparar såväl proffsbyggaren som hemmasnickaren både tid och pengar. Dessutom kan panelen sättas året om.

Setra Fasadpanel är tillverkad av noga utvald råvara från ett av Sveriges bästa granområden. Den finns i fyra olika ytbehandlingar och kan beställas med valfri toppfärg.

Om du vill ha en tidsbesparande och kostnadseffektiv panel – fråga efter Setra Fasadpanel i din byggvaruhandel.

Läs mer på setragroup.com

Från kvantitet till kvalitet

TEXT: LEO GULLBRING

Holländsk arkitektur har ett välförtjänt gott rykte världen runt. Projekt från kontor som Rem Koolhaas' OMA, MVRDV, UN Studios, NL Architecture och till viss del även Mecanoo påträffas långt utanför landets gränser. Men konceptarkitekternas verk har en hel del begränsningar, alltför ofta uppförstar man en enda del av uppdraget till rent ikoniska proportioner. Det räcker med att betrakta MVRDV:s Didden Village, kontorets första projekt i hemstaden Rotterdam: en liten husensemble placerad på ett hustak och utförd helt och hållet i en blå kulör. Eller varför inte WAM architectens Inntel Hotel Amsterdam-Zaandam där traditionella trähus staplats på varandra för att ge en illusion av mångfald och historia? Holländarna anammar ofta ett rent antropologiskt angreppssätt i en arkitektur som sätter starkt fokus på upplevelser. Å ena sidan teknisk innovation, å andra sidan en ifrågasättande och samtidigt kärleksfull känsla inför traditionen. Byggherrar är ofta mer än villiga att acceptera innovativa lösningar, utan att för den skull alltid ha tillräcklig budget för radikalt nytänkande, något som i många projekt går ut över kvaliteten.

I skuggan av de kända kontoren återfinns en hel rad intressanta arkitekter som exempelvis Paul de Ruiter, Rocha Tombal och René van Zuur. De söker en samtida arkitektur med ett mer subtilt uttryck, ofta betydligt besläktad med en traditionell arkitektur som fortfarande spelar en viktig roll, men så gott som alltid med någon slags twist. Efter de senaste decenniernas storsatsning på nya bostadsområden har både ekonomisk kris och en demografisk förändring med en allt äldre befolkning inneburit en renässans för innerstadskvarter, renovering av förorter från sextioalet, men också en satsning på en mer kvalitativ arkitektur överlag. Nu handlar det mer om att skapa livskvalitet med energieffektiva hus byggda i naturliga material. Här spelar trä givetvis en viktig roll, och inte endast som ett mer miljövänligt material utan också med inspiration hämtad från träarkitekturens traditionella former. Landskapsarkitekturkontoret B+B och Cityförster anspelar exempelvis på gamla lador när de tar fram ett nytt kretsloppsanpassat formspråk. Till skillnad från konceptarkitekturen produceras här oftast god kundanpassad kvalitet som samtidigt förmår att vara tekniskt och gestaltningsmässigt nyskapande.

René van Zuuks trätak till en marknadspaviljong i Roosendaal fungerar som utomhusscenen och ger samtidigt terrasslika uterum för butiker och kontorslokaler. Till skillnad från det gamla sjuttioalstorgets monotona och kalla miljö har van Zuur valt trä för att ge en varm och samtida känsla. Det FSC-certifierade och brandskyddade virket är brasiliansk sucupira amarela.

RO&AD
Moses bro



Arkitekt: RO&AD architecten
Konstruktör: Adviesbureau Lüning
Byggherre: kommunen Bergen op Zoom



Den schaktlika vattenpassagen är utförd helt i accoya-trä som är både FSC- och PEFC-certifierat. En EPDM-gummiduk håller brokonstruktionen vattentät.

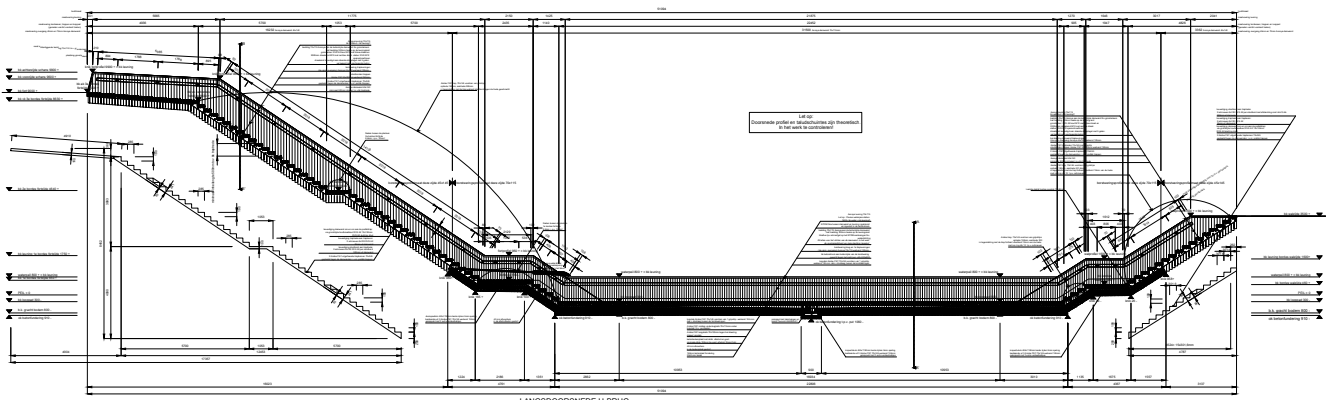
Bro är kanske inte helt rätt ord för den nästan osynliga passage som leder genom vattnet till Fort Roovere nära småstaden Halsteren. Borgen ingår i Brabantlinjen söder om Rotterdam, ett av de befästningssystem som på 1600-talet skulle skydda Holland från franska och spanska invasioner. Den gamla vallgraven byggdes bred nog att inte släppa över några fotsoldater och samtidigt så pass

grund att inga båtar kunde användas. Idag är det vandrare och cyklande turister som vill ta sig över till den restaurerade borgen, men arkitektkontoret RO&AD:s lösning är inte att göra våld på den gamla fortifikationen, utan att behålla landskapet intakt. I en anspelning på bibelns Moses delas vattnet av en nedsänkt träbro som inte endast ligger helt i liv med vattnet, utan också är nedgrävd

i landskapet. Bron syns knappt ens på nära håll vid en vandring längs med vallgravarna, RO&AD har lyckats med konststycket att få en nödvändig bit infrastruktur att nästan helt försvinna. Brokonstruktionen är helt utförd i trä trots att den ligger under vatten och mark. Hemligheten är att använda accoya-trä, ett acetylerat trämaterial, tillsammans med en vattentät EPDM-gummiduk.



Träbron ligger nedsänkt i vallgraven över till Fort Roovere.



Moses bridge byggdes under två månader och löper som en skyttegrav genom terräng och vatten. Förutom att vattennivån i vallgraven kan regleras så finns även en pump installerad som kan ta hand om regnvatten.

CITYFÖRSTER

Enkelhet utan uppoffringar

www.cityfoerster.de



En EPDM-gummiduk täcker fasad och tak.

Åttiotalets två experimentella husbyggnadsprojekt strax utanför Almere, "De Fantasie" och "De Realitet", har tre decennier senare fått en uppföljare i "De Eenvoud". Precis som sina föregångare ligger de nya husen grupperade helt för sig själva i kanten av ett skogsområde. Det skyddade läget är en integrerad del av planeringen, endast en liten bilväg ansluter till Almere, medan flera cykelvägar tillåter utflykter till IJmeers vattenlandskap. Den mest spektakulära villan av de dussinet nya är Cityförsters nyss invigda "gummihus". Den tyska arkitektbyråns Rotterdamkontor vann den ursprungliga tävlingen med devisen



Terrassen är inklädd med obehandlad lärkträ.

enkelhet. Och enligt arkitekt Arne Hansen innebär det inte någon asketisk livsstil som tar avstånd från alla lyx, utan att man sätter livskvalitet före statusjakt. Det arkitektoniska greppet bjuder på starka kontraster i en

Arkitekt: Cityförster - architecture + urbanism

Konstruktör: B²CD

Byggherre: At Kasbergen



FOTO: ARNE HANSEN, NIELS NOHNING

byggnad som lånar sin inspiration från landsbyggdens ladugårdar. Den svarta nästan råa gummiduksklädda fasaden bryter av mot insidans varma träkaraktär som också går igen i den lätt upphöjda terrassen. De olika volymerna är tydligt markerade med ett nästan grafiskt formspråk. På insidan ser huset nästan ofärdigt ut, och Arne Hansen förklarar att huset kommer att få sin slutliga ytfinish av sina ägare, ett grepp för att hålla byggkostnaderna i schack. Den höga prefabriceringsgraden, med självbärande väggar av CLT-skivor, har reducerat byggtiden till endast 3 månader. Fasadens EPDM-duk är i den öppna terrassdelen ersatt med lärkträ som skydd mot väder och vind.

PIET HEIN EEK

Timmerstuga

www.pietheineek.nl



Hans Liberg i sin bebodda vedtrave.

Piet Hein Eek anspelar på konstvärldens ready-made med sin stuga för populärmusikkompositören Hans Liberg ute i skogen nära Hilversum. Vad som på håll ser ut som en välordnad stapel med uppsågade timmerstockar visar sig vara en noggrant planerad lite boning där musikern kan gå loss på sitt piano utan att störa någon. Piet Hein Eek är en av Hollands skickligaste och mest excentriska möbelformgivare med en särskild känsla för att ge ratade material ett nytt liv. Här har han byggt upp fasaden av uppsågade stockar med hjälp av lim och kopparförband. Även fönsterluckorna är täckta med tunna trissor av timmer för att ge illusionen av en vedhög. Insidan är täckt med exakt inpassad plywood i en ljusblå kulör, allt i stark kontrast mot den råa exteriören. Hela stugan står på hjul för att gå runt bygglovskraven.

Paul de Ruiter

Multifunktionellt teaterhus

www.paulderuiter.nl



FOTO PIETENKERS

I kulturcentret Bijlmer Park Theatre har Paul de Ruiter också arbetat precis invid vatten. Här handlar det om en byggnad i sydöstra delen av Amsterdam för Circus Elleboog, Krater Theater och två teaterskolor. Med utgångspunkt i de olika brukarnas skilda krav skapade arkitekterna en flexibel lösning inrymd i en elliptisk form där de två övre våningarna skjuter ut över den lägre för att ge en skyddad entré. I vanliga fall byggs teaterrum utan dagsljus, men i Bijlmer ville man ha ett naturligt ljus för repetitions-tillfällen och workshops under dagtid då också teaterlevernas föräldrar och vänner finns på plats. Cirkusen krävde å sin sida en betydligt högre takhöjd för sina akrobater. Paul de Ruiter nöjde sig inte med att ha vunnit tävlingen med sitt multifunktionella

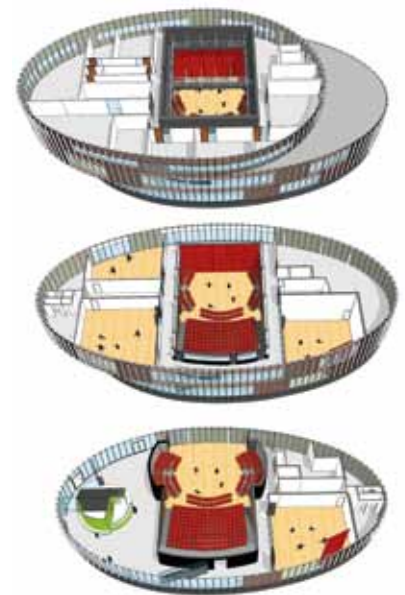
Arkitekt: Architectenbureau Paul de Ruiter
Konstruktör: Arup bv
Byggherre: Amsterdam stad, Stadsdeel Zuidoost

byggnadsförslag, han inbjöd även de olika användarna till flera möten för att finna en gemensam lösning fungerande för alla. Den elliptiska formen visade sig vara ideal, men budgeten tillät inte ett utförande med böjda glasskivor. Istället har arkitekterna valt att skapa en mjuk linjeföring med hjälp av träribbor och aluminiumlister placerade längs med stål- och glasfasaden. Dolda LED-ljus ger byggnaden ett helt annorlunda uttryck nattetid. Inuti har byggnadens sidorum inntagit i trä, medan det stora teaterrumets scengolv och sidopaneler är utförda helt i trä.



FOTO PIETENKERS

Tack vare den elliptiska formen kan olika teaterverksamheter samsas i Bijlmer Park Theatre.

**Paul de Ruiter**

Villa Röling



FOTO PIETENKERS

Arkitekt: Architectenbureau Paul de Ruiter
Byggherre: privat



Det öppna sjölandskapet vid Westeinderplas inbjuder knappast till att bygga en villa med en sluten exteriör, även om de konstsamlande beställarna hade behov av stora väggtytor för sina tavlor. Arkitekten Paul de Ruiter valde att placera en trälåda ovanpå en glasbox för att maximera utsikten. Villa Röling är byggd kring ett inre rum som i två våningars höjd med museilika balkonger ger gott om plats för konstverken, samtidigt som en väl tilltagen lanternin skänker ett generöst indirekt naturligt ljus. Villans nedre del vetter mot sjö och uteplats, med fritt hängande tyger



FOTO PIETENKERS

som solavskärmare. Den övre delen är mer sluten och privat. Paul de Ruiter står själv för designen av de fönsterluckor som öppnar sig horisontellt och skapar skyddande takelement. Den övre volymens vertikalt distanserade panel gör att träfasaden snabbt kan torka efter regn.

B+B

Modern lantbruksromantik i Groote Scheere



FOTO: LARD BUURMAN

Entréhuset är tänkt att följas av ytterligare nio hus med teman som vass, skog, bäck, damm med flera. Bäckhuset är tänkt att delas av just en bäck, med taket som terrass och bro mellan de två huskropparna.

Jordbrukare har lika svårt att få verksamheten att gå runt i Holland som i Sverige. Groote Scheere-godset klarar sig inte på 800 hektar, utan har beslutat att upplåta en del av sin mark mellan Drenthe och Overijssel till bostadsbebyggelse. Landskapsarkitektkontoret B+B, som givit sig till känna även i Sverige med ett ytterst originellt men aldrig genomfört förslag till parkplanering i Västra Hamnens Bo01-område i Malmö, har dragit upp riktlinjerna för både detaljplan och arkitektur. Istället för de villamattor som så ofta slängs ut i landskapet, anger deras ladulika entréhus till området helt andra ambitioner. Här är det landskapet som är utgångspunkten, och det nya huset låter sig även inspireras av äldre byggnaders höloft och bostadslösningar. En nytolkning av tradition och landskap ger en öppen interiör utan väggar, och med loftet hängande ovanför som en enda stor öppen golvyta.

- Vi har använt lokala material och former, förklarar arkitekt Frederica Rijkenberk. Trä, vass och tegel är typiska material

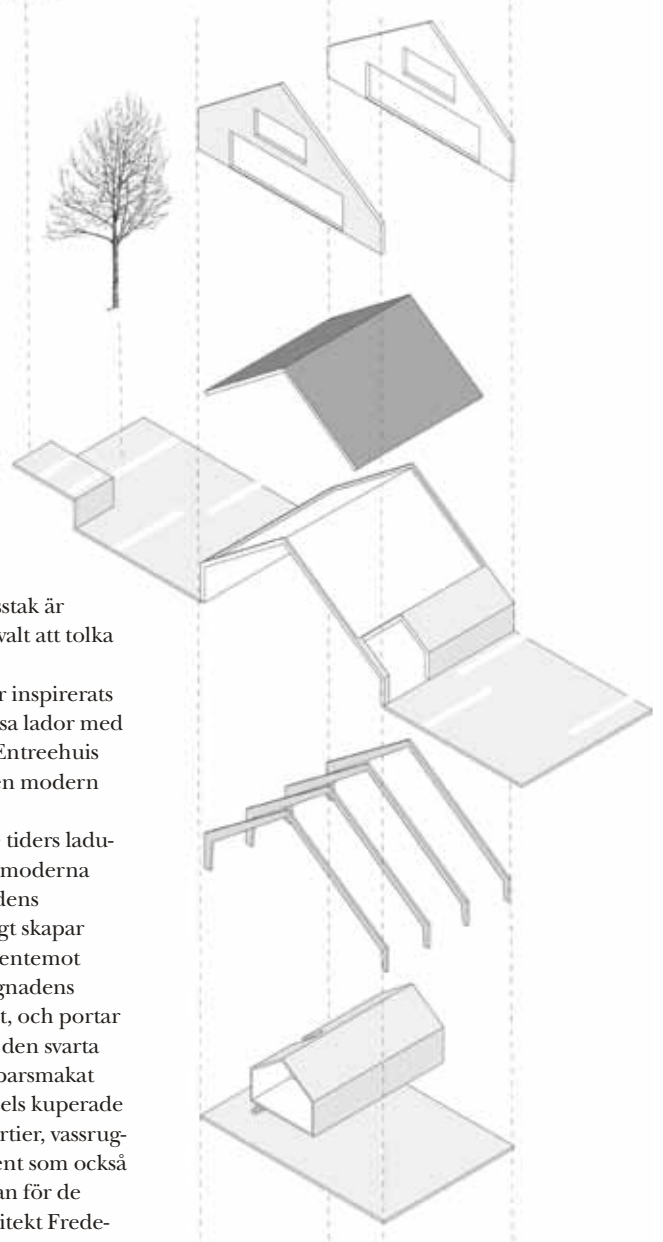
här, svartmålat timmer och vassstak är självklara ingredienser som vi valt att tolka på ett modernt vis.

- Även byggnadens form har inspirerats av jordbrukets vardag, alla dessa lador med sadeltak och höloft. Vårt Het Entreehuis låter de här elementen möta en modern öppen planlösning.

Genom att anspela på äldre tiders ladaarkitektur, smälter den tydligt moderna byggnaden in i Eindhoevegårdens befintliga bebyggelse. Samtidigt skapar den en sammanhållen entré gentemot byn Anergievee strax intill. Byggnadens exteriör saknar en synlig takfot, och portar och fönsterluckor är infällda i den svarta träfasaden. Linjeföringen är sparsmakat exakt och anspelar på Overijssels kuperade landskap med bäckar, skogspartier, vassruggar och andra landskapselement som också är tänkta att fungera som teman för de kommande byggnaderna. Arkitekt Frederica Rijkenberk berättar att taket också kan öppnas upp för att bli till ett privat uterum som ersättning för en egen trädgård. ☺



www.bplusb.nl



Arkitekt: Bureau B+B

Byggherre: ASR Vastgoed Landelijk



FOTO: LARD BUURMAN

Trätrenden sveper över Sverige! Därför gillar vi trä mer än någonsin

TEXT: KATARINA BRANDT

I år jubilerar tidningen TRÄ (tidigare Träinformation) som getts ut under 25 år. Under dessa år har intresset för trä ökat i Sverige liksom möjligheterna att använda materialet i både större och inte minst i högre byggnader. Träets miljöfördelar har fått större uppmärksamhet. I dag vet vi att trä binder koldioxid och att en ökad användning av träprodukter bidrar till att minska koldioxidutsläppen.

Just nu ser vi hur en trätrend sveper över landet. Ja, inte bara över Sverige utan över många delar av världen. Trä är hetare än någonsin. Frågan är vad det beror på att materialet vuxit sig så starkt?

Peter Erséus på Erséus Arkitekter menar att när man tittar på landets småhusbyggande under de senaste 25 åren så har träet hållit andra material stängen väldigt väl. Han tror det handlar om att det finns en allmän uppfattning att trä står för trivsel, värme och närhet till naturen. Det finns också en slags trygghet i trä som är traditionell. Många har dessutom egna erfarenheter av att arbeta med trä och det finns därmed en förståelse för materialet. Trä känns hemtamt.

När det gäller flerbostadshus hade jag förväntat mig en snabbare expansion i användningen av trä, säger Peter. Det har ju pratats länge om förträffligheten med trä ur olika formbarhetsperspektiv, men byggbranschen är konservativ och få vågar vara först med nya tekniska lösningar. Andra ska helst stå för experimenterandet. Tittar vi på trender inom träbyggandet upplever Peter att användandet av trä i publika byggnader har ökat markant. Han ser också "moderna" arkitektoniska uttryck hos de svenska trävillorna, även om det stora flertalet fortfarande andas nostalgisk sörgårdssidyll.

Miljötänkandet har slagit igenom

Om vi tittar i kristallkulan och siar om hur vi bygger i trä om 25 år, vad tror du har hänt under dessa år och åt vilket håll har utveckling gått?

Jag tror och hoppas att vi blir bättre på att bygga tekniskt riktiga lösningar så att vi ökar livslängd och minimerar underhåll. Fel använt så är ju trä väldigt känsligt. Använt på rätt sätt, å andra sidan, är trä ett ovanligt beständigt byggmaterial.

Framsynta byggherrar, duktiga arkitekter och fler hantverkare som är intresserade av att bygga på nya sätt och inte bara som man alltid gjort. Det är vad Peter tror behövs för att utveckla svenskt träbyggande.

Nya vinklingar på trätrenden

Stefan Nilsson är trendexpert på Trendgruppen och har två år i rad utsetts till en av

de mäktigaste i designsverige. Stefan tror att vi tycker om trä bland annat för att det är ett material som kan förändras, patineras och åldras med oss.

Jag ser den rådande trätrenden som en slags reaktion mot 90-talet som var en minimalistisk tid. Allting var vitt, vitt, vitt och höglanslackat. Alla dessa vitmålade ytor känns ganska kalla idag. Den trärena ytan är däremot skön under handen, mjuk för ögat och lika fin när den åldras. Det gör ingenting om den blir lite naggad i kanten. Generellt sett så letar vi idag efter sådant som känns äkta och ärligt. Vi är förtjusta i den patinerade stilen, även i offentlig



”Den trärena ytan är skön under handen, mjuk för ögat lika fin när den åldras.”

STEFAN NILSSON

miljö. Bort med kalla och hårda ytor och in med det som är mjukt, vänt och varmt! Stefan menar att trätrenden har vuxit sig stark under de senaste två, tre åren. Första året när trenden verkligen slog igenom tog den fasta på det folkloristiska och skandinaviska arvet. Kurbitsmålningar kunde till exempel smyga sig in som dekorativa element här och där.

Fortsättningsvis har vi sökt inspiration i andra delar av världen. Vi tittade först västerut mot Nordamerika. Träanvändandet där liknar i mångt och mycket den avskalade och traditionellt skandinaviska som vi känner igen oss i. Inredningsmässigt kunde man se influenser från amish- och shakerkulturen.

Hur trätrenden kommer att yttra sig under 2012 och kommande år vet naturligtvis Stefan redan.



I år kommer vi att se ytterligare en vinkling på trenden. Det enkla och rena är fortfarande kvar men nu vänder vi istället blicken österut och närmar oss trä med en asiatisk flirt. Rummet kommer att vara träbaserat, bröstpanelen kommer tillbaka, kanske sätter vi in skjutdörrar i trä. Dessutom ser vi inslag av asiatiska detaljer som rispapper, gjutjärn och andra material.

Stefan förutspår att den här trenden kommer att hålla i sig länge. Världen omkring oss kan kännas orolig, teknikutvecklingen är hög och det gäller att hänga med i tempot. I det sammanhanget vill vi gärna omge oss med rofyllda lugna och bestående material.

Vi jobbar konstant, kollar jobbmejl på helgen och facebookar på varje ledig stund. Träggheten blir ett avskärmat och rofylt ideal. En skön balans mot ett liv fyllt av ganska ytliga relationer.

När det gäller trä i ett större perspektiv har trenden främst varit teknikorierat och inriktat sig på hur vi faktiskt kan bygga i trä. Högt, stort och på miljömässigt bra sätt.

Vi älskar trä så mycket att vi gör lampor av det även om det finns många material som är betydligt mycket bättre lämpade för den uppgiften. Det om något tycker jag är en sinnebild av hur mycket vi faktiskt gillar trä. ☺

”Det har ju pratats länge om förträffligheten med trä ur olika formbarhetsperspektiv, men byggbranschen är konservativ och få vågar vara först med nya tekniska lösningar.”

PETER ERSÉUS



TA LEDNINGEN I INDUSTRIELLT BYGGGANDE

DDS-CAD ger dig möjligheter till total kontroll över dina byggprojekt och därmed både stora tidsvinster och ekonomiska fördelar. Och det är precis därför som flera av Sveriges mest framgångsrika inom industriellt byggande väljer DDS-CAD. Boka demo i dag på www.consultec.se.

Lindbäcks Bygg, A-hus, Eksjöhus, LB-Hus och Setra/Plusshus är bara några av dem som har kontroll på allt från skiss/visualisering till produktionsstyrning.

Consultec[®]
An Eleco plc Company

Box 709, Skellefteå, tel 0910-878 00
www.consultec.se

Svenskt Trä inbjuder till utdelning av



TRÄPRISET
2012

Vi hälsar dig hjärtligt välkommen att medverka vid utdelningen av Träpriset 2012 samt att lyssna på olika föredrag om arkitektur bl a Metropol Parasol i Sevilla. Torsdagen den 15 mars 2012. Kl 10.00 - 15.00, Hotel Rival, Mariatorget, Stockholm.



Lyssna på föredrag om Metropol Parasol i Sevilla

Sebastian Finckhs senaste projekt är den uppmärksammade träkonstruktionen Metropol Parasol i Sevilla i Spanien. J. MAYER H. Architects arkitektoniska uttryck bygger på organiska och mjuka former, vilket även återspeglas i Metropol Parasol.

Sebastian Finckh har studerat på Technical University i München, på University of East London och University of the Arts i Berlin. Han har undervisat och föreläst på flera universitet, bland dessa University of Arts i Berlin.



Nominerade till Träpriset 2012

Arkitektthögskolan, Umeå. **Copperhill Mountain Lodge**, Åre. **Kvarteret Limnologen**, Växjö. **One Tonne Life**, Hässelby Villastad. **Pumpkällehagen**, Viskafors. **Skogssauna Tomtebo**, Gävle. **Slävik**, Brastad. **Solbrinken Ordinary House**, Nacka. **Treehotel**, Harads och **Villa Nilsson**, Gamla Lerberget.



Sista chansen!

Anmäl er före den 7 mars på: www.svensktrase/trapriset
Deltagandet är kostnadsfritt.

SVENSKT TRÄ
en del av Skogsindustrierna

Bygga ute?

20 års rötskyddsgaranti

Du som vill att dina utomhusprojekt ska få lång livslängd ska satsa på NTR-klassat virke med 20 års rötskyddsgaranti. Då får du svenskt närproducerat och kvalitetsimpregnerat virke. Hos din bygghandlare finns utbildad personal som vet mer.



Maria Wester, världsmästare i armbrytning 2011



Sök "Lätt Mätt" på App Store /Android Market eller skanna QR-koden med din smartphone.

www.traskydd.com

Impregnerat trä



SVENSKA TRÅSKYDDSFÖRENINGEN

NTR - Tillverkning kvalitetskontrollerad av SP Sveriges Tekniska Forskningsinstitut

Student- projekt



”Trä är ett material man gärna vill vara nära. Det är vänligt och passar bra in i en miljö avsedd för barn.”

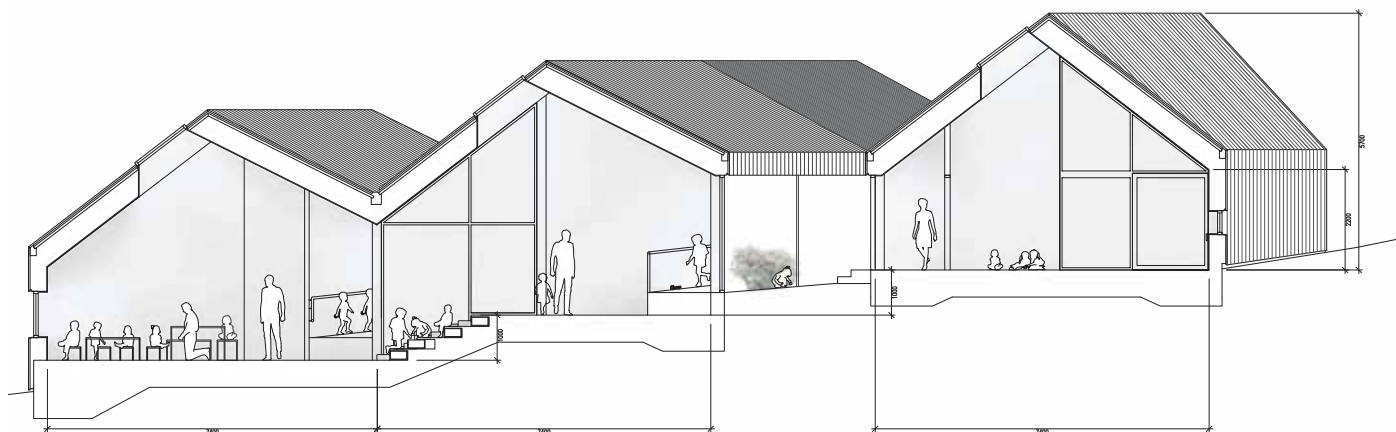


Att det idag råder stor brist på förskoleplatser både i Göteborg och på andra platser i landet var bakgrunden till att Fanny Sernhede valde att göra en förskola som examensarbete. En förskola i trä bland träd, inspirerad av Reggio Emilia-pedagogikens rumsliga idéer.

I trä, bland träd

TEXT: KATARINA BRANDT

En förskola med stark koppling till platsen



TVÄRSKÄTT 1:50

Fanny, som avslutade sin utbildning på Chalmers Arkitektur våren 2011, ville göra ett examensarbete som kändes relevant för Göteborg och började fundera på vad som saknades i staden.

Göteborgs Posten skrev i januari 2011 på förstasidan "Lika mycket lekyta som en gris" och talade om hur trångt det är på många förskolor och att det ofta är en lång väntan på en plats. Ett kommunalråd menade att pengar inte var problemet när det gällde att få fram fler förskoleplatser. Svårigheten var snarare att hitta lämplig mark att bygga på.

Fanny menar att förskolor ofta byggs utan något större engagemang när det gäller formgivning. Inte sällan hittar man dem i form av barackbyggnader uppställda på skolgårdar vilket kan anses som en ganska torftig miljö för barn. Men under de senaste åren har någonting hänt. Förskolebyggnaden som arkitektoniskt projekt har fått en ökad betydelse!

Jag hade redan en plats i åtanke där min tilltänkta förskola skulle ligga. Den ligger i utkanten av ett skogsparti i ett område ritat redan 1917 av stadsplaneraren Albert Liljenberg.

En byggnad som rättar sig efter platsen

Just platsen har varit en viktig utgångspunkt för byggnadens koncept. Platsens lutning och höjdd kurvornas svängar blev utgångspunkter för den oregelbundna formen med tre volymer som slingrar sig fram utmed varsin höjdnivå och där varje del följer sin nivå. För att ta in ljus i den djupa volymen dras huskropparna isär och små atriumgårdar bildas. Träden avgör var byggnadsdelarna avslutas. Här är det byggnaden som rättar sig efter platsen.

Fanny har låtit sig inspireras av Reggio Emilia-pedagogiken. Det är en pedagogisk filosofi där man bland annat ser förskolan som en plats där det som händer utanför även ska kunna upplevas inifrån. Från att det regnar eller blir mörkt ute till alla små tecken som visar att våren är på väg. Byggnadens mellanzoner med terrasser och ytor under skärmtak, atriumgårdar, det så kallade torget eller piazzan liksom ateljéerna för det kreativa arbetet, är exempel på hur filosofin speglas i programmet.

Jag tyckte det var intressant att till viss del låta en pedagogik få ligga till grund för hur

byggnaden skulle utformas. Det tillförde någonting till projektet.

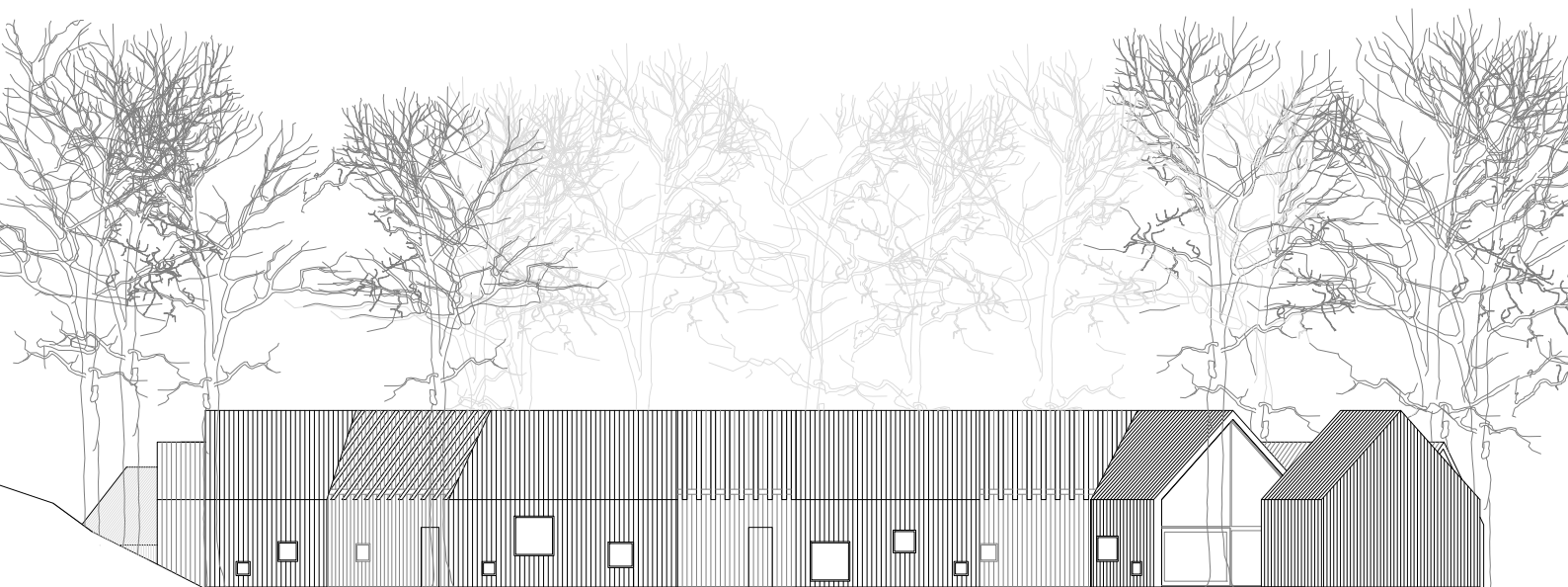
Intressant och sympatiskt med förankring i verkligheten

Byggnaden består i grunden av en träregelkonstruktion som kan liknas vid en träkyrka med mittskepp och sidoskepp. De yttre skeppen ger mittskeppet stöd i sidled vilket gör att risken för skjuvning undviks. Utvändigt är huset klätt med en tunn, obehandlad träpanel. De invändiga väggarna är klädda i plywood.

Jag ville att byggnaden skulle smälta in i naturen och tyckte det var fint att använda trä bland träden. Trä är ett material man gärna vill vara nära. Det är vänligt och passar bra in i en miljö avsedd för barn.

Fanny fick möjlighet att presentera sitt projekt för Mats Arnsmar som är byggnadsnämndens ordförande i Göteborg.

Han tyckte att det var ett både intressant och sympatiskt förslag med förankring i verkligheten. Vanligtvis blir det protester när någonting ska byggas i orörd natur, men han trodde att min förskola var ett sådant projekt som skulle accepteras och lämpa sig väl på platsen. ☺



FRÖNSKÄTT 1:50



Bommars i Letsbo, Ljusdal.

Stora, vackra och byggda i trä Hälsingegårdar kan bli Sveriges nästa världsarv

TEXT: KATARINA BRANDT

De stora, vackra och rödmålade Hälsingegårdarna har i alla tider väckt vår beundran. Med sina många fönster och sirliga brokvistar har de blivit själva sinnebilderna för landskapet Hälsingland. I dag finns runt tusen Hälsingegårdar bevarade i landskapet där sju av dem är nominerade till världsarvslistan.

”Som bonde ville man visa att man hörde till den grupp som hade pengar över och kunde bygga stort och överdådigt.”

Lena Landström, projektledare Länsstyrelsen Gävleborg



Jon-Lars i Långhed, Alfta.

Erik-Anders i Söderala.



Byggnadstraditionen när det gäller Hälsingegårdarna är helt baserad på trä och är ett uttryck för folklig arkitektur, det vill säga böndernas byggande. Gårdarna har gått under många namn. De har kallats både bondeslott och träslott fast det egentligen är stolta och pampiga bondgårdar med en både praktiskt och funktionell bakgrund. Det unika med Hälsingegårdarna är bland annat viljan att bygga stort. Ingen annanstans i världen finns en sådan koncentration av gårdar med stora byggnader som i Hälsingland. Enligt Lena Landström som är projektledare på Länsstyrelsen i Gävleborg, beror gårdarnas storlek främst på en manifestation i en dåtida kultur.

Jag tror att det handlade om att man ville vara en del i ett slags socialt sammanhang. Som bonde ville man visa att man hörde till den grupp som hade pengar över och kunde bygga stort och överdådigt. Det ekonomiska överskottet stannade på gårdarna där man bodde som på 1600-talet i kök och kammare, men hade gigantiska hus. Ofta två eller tre, varav ett av dem kunde användas enbart för fester och kalas.

Sättet att bygga gav gårdarna en tillhörighet

Fram till början av 1800-talet hade skogen främst använts som betesmark. När man började sälja av skog och kunde ha egna sågar, påverkades också byggnadskulturen. Nu fick man till exempel möjlighet att smycka husen med fler sågade detaljer.

Bostadshusen är ofta utformade med profilerad takfot och skurna eller profilerade fönsterfoder och vackra entrépartier. Varje socken har i perioder hittat sitt eget sätt att bygga sina gårdar. Man ser det tydligast genom att titta på brokvistar och entréer. På vissa platser vid kusten saknas brokvistar helt och man har istället satsat på mer påkostade dörrar och dörrromfattningar.

Pallars i Långhed, Alfva.



Vad är ett världsarv?

Världsarv är de natur- och kulturhistoriska miljöer som finns på FN-organet Unescos världsarvslista. För att kunna bli ett världsarv krävs att objektet har någonting unikt att tillföra den samlade bilden av mänsklighetens historia. Världsarvslistan blir allt längre och omfattar flera hundra objekt. Drottningholms slottsanläggning blev 1991 Sveriges första världsarv. Sammanlagt 14 svenska kultur- och naturobjekt har förts upp på listan.



Erik-Anders i Söderala.

Detaljer som tagit sin inspiration från hur man byggde i till exempel Hudiksvall.

Sedan några år tillbaka pågår ett omfattande arbete med att få Hälsingegårdarna förklarade som Sveriges nästa världsarv. Den första nomineringen skickades in för tre år sedan. Då fokuserade man på den unika träbyggnadskulturen. Unesco ville istället att man skulle fokusera på de målade interiörerna från perioden 1800-1870, vilket man gör i den nominering som nu är inskickad. Arbetet med att utarbeta nomineringen har skett inom projektet Hälsingegårdar – världsarv och utveckling i samråd med Riksantikvarieämbetet och regeringen. I sommar väntas svar på om Hälsingegårdarna kommer att bli Sveriges femtonde världsarv. ©

Trä

EN TIDNING FRÅN SVENSKT TRÄ

NÄSTA NUMMER

Nästa nummer av tidningen Trä kommer ut den 28 maj 2012 och bjuder på temat "Trä exteriört", senaste nytt om träbyggnation, detaljlösningar, materialkunskap, design och arkitektur både i Sverige och internationellt.

Vill du ha en egen prenumeration? Tidningen Trä är gratis för dig som är proffs eller studerande inom bygg- och fastighetsbranschen. Gå in på TidningenTra.se, klicka på "prenumerera gratis" och fyll i dina uppgifter*. Här kan du även läsa tidigare utgåvor av tidningen samt lämna tips på innehåll för kommande nummer.

*Kom ihåg att adressändra här om du byter jobb eller flyttar!



Posttidning B

Avsändare:

ARBIO

Box 55525

102 04 Stockholm



2 0 4 6 0 3 8 7

Det är lätt att bygga i trä.
Därför har vi gjort det
mer än 6 500 gånger.



Tänk ändå vad rätt vi hade. Nu ligger det ju inte i vår natur att slå oss själva för bröstet. Men faktum är att våra satsningar på industriellt träbyggande har fått ett fantastiskt genomslag. I dag spelar våra byggtekniska lösningar för bostadshus, hallar och broar en oerhört viktig roll. Både konkurrensmässigt och i skapandet av ett hållbart samhälle. För att inte tala om vårt sortiment med byggprodukter, som bland annat har gjort limträ mer tillgängligt även för hemmafixare. Det har också ökat intresset för hur lätt det är att bygga i trä.

www.martinsons.se



När vi ses på Nordbygg berättar vi mer.

Du hittar oss i monter C14:40.



martinsons

En naturlig del av framtiden