

trä

information

EN TIDNING FRÅN SKOGSINDUSTRIERNA

**Craig
White**

*och de grönaste
olympiska spelen
någonsin*

TEMA

Interiör

**TRADITIONELLT
BLIR MODERNT
*i Oceanien***



#4

- 3. **LEDARE INGEMAR EKDAHL** Trä- och möbelindustriförbundet
- 5. **KORTFATTAT** Senaste nytt
- 8. **TEMA INTERIÖR** Det är insidan som räknas
- 14. **TEMA INTERÖR** Olja, lacka, lasera eller måla?
- 18. **UTBLICK OCEANIEN** Traditionellt blir modernt
- 28. **REPORTAGE CRAIG WHITE** De grönaste olympiska spelen någonsin
- 32. **TRÄPROFILERNA KERSTIN OCH TINA OLBY** Systrar i form

Skogs Industrierna

Skogsindustrierna är massa- och pappers- samt den trämekaniska industrins bransch- och arbetsgivarorganisation. Skogsindustrierna företräder ett 60-tal massa- och pappersbruk i sammanlagt 26 koncerner och 160 sågverk i ett 90-tal företag samt ett antal företag med nära anknytning till massa-, pappers- eller trävarutillverkning. Skogsnäringen sysselsätter närmare 90 000 personer och exporterar årligen för 123 miljarder kronor. Träinformation – en tidning från Skogsindustrierna vänder sig till den svenska byggsektorn. Kom gärna med tips och idéer om innehållet. Vill ni använda material från tidningen vänligen kontakta oss på redaktionen. Tidningen finns på vår hemsida, www.skogsindustrierna.org. Vi ansvarar inte för material som vi inte beställt.

Träinformation – en tidning från Skogsindustrierna

Utgivare Arbio AB, Box 55525, 10204 Stockholm
e-post trainformation@skogsindustrierna.org
www.skogsindustrierna.org/trainformation
tel 08-7627260, fax 08-7627990

Ansvarig utgivare Bertil Stener

Redaktion Johanna Blom, informationsansvarig-träprodukter Skogsindustrierna, tel 08-762 72 77, Anna Ingeman, Sofia Höglund, More Reklambyrå AB tel 08-745 72 70, Katarina Brandt tel 0708-70 57 01

Produktionsledning Anna Ingeman, More Reklambyrå AB, anna@moregroup.se

Redaktionsråd Hanne Weiss Lindencrona, Tomas Alsmarker, Per Bergkvist, Ingemar Ekdahl, Mikael Andersson, Anna Ellingsen

Tryck AB Danagårds Grafiska på Arctic Silk 150g och Arctic matt 100g, upplaga 22 000 ex

Formgivning Thomas Evers, More Reklambyrå AB

Text Sofia Höglund, More Reklambyrå AB, Katarina Brandt, Leo Gullbring

Annonsbokning Annonskraft, Hans Engblom, Box 77, 82722 Ljusdal, tel 0651-16983, fax 0651-161 50, engblom@annonskraft.se

Utgivning under 2008 4 nummer; mars, maj, september och november, årgång 21

Omslag Foto: Jiri Havran

8



FOTO: JOHAN KALEN

18



FOTO: TONY MILLER

28



ILLUSTRATION: ODA

Människan och materialet

Grävkäppen var förmodligen det första verktyget vi började använda någon gång i människosläktets gryning. Redan här, i vårt dagliga näringssök efter ätliga rötter, skapades ett nära nog symbiotiskt förhållande till materialet trä, ett förhållande som består ännu idag.

Under större delen av vår historia har materialet trä faktiskt varit en livsnödvändighet. Det har varit ett dominerande material i byggnader för skyl och skydd och länge var kunskapen om de olika träslagens egenskaper en förutsättning för lyckad jakt och odling. Uppfinningar och teknisk utveckling har över tiden introducerat många andra material som för vissa ändamål haft bättre egenskaper. Trots detta har vi kvar ett mycket speciellt förhållande till materialet trä.

Genom hela livet är vi i kontakt med det av naturen sinnrikt producerade materialet. Från barnet som greppar om leksaksbilen av trä till åldringen som med senig hand sluter om stödkäppens krycka. Från vistelsen i spjålsängen, med livet framför oss, till våra anhörigas sista farväl innan vi tillsammans med kistan uppgår i det ständiga kretsloppet. Det är alltså en naturlig och nedärvd böjelse som gör att vi gärna väljer att omge oss med trä och när tillfälle bjuds beröra materialet.

I valet är materialets utseende och taktila egenskaper avgörande. Detta är inte enbart baserat på känslan av ett varmt och ombonat intryck utan också på materialets fysikaliska egenskaper.

Tänk tanken att hänga med bar överkropp i en ribbstol av aluminium eller att gå barfota på ett stengolv. "Värmebehagligheten" styrs av materialets värmeledningsförmåga och dess förmåga att absorbera värme varför trä har en överlägsen värmetröghet jämfört med de flesta andra material. Därför är kontakten med trä behaglig och därför väljer vi gärna trä i möbler, golv och inredningar.

Följdriktigt har vi i detta nummer av Träinformation valt att visa och beskriva vackra, funktionella och spännande inredningar i trä, oavsett i vilka material byggnaderna som sådana uppförts.

Trevlig läsning
Ingemar Ekdahl

Ingemar
Ekdahl





Prisat kyrktak

Det finska träbyggnadspriset (Vuoden Puupalkinto 2008) har delats ut under hösten. Av elva nominerade kandidater var det renoveringen av Borgå domkyrkas tak som tog hem segern. Takarbetet är enligt juryn ett gott exempel på specialskicklighet inom träbyggandet. Byggnadskommitténs ordförande, Pehr Sveholm, tog emot priset.

Mer information finns på www.puuinfo.fi



FOTO: KIMMO RAISANEN



FOTO: KIMMO RAISANEN

Vinnare: José Cruz Ovalle

Det prestigefulla internationella träarkitekturpriset – Spirit of Nature Wood Architecture Award delades ut för femte gången den 11 september. Den här gången gick det till den chilenske arkitekten José Cruz Ovalle. Så här lät delar av motiveringen, uttryckt av juryns ordförande, professor Matti Rautiola:

"José Cruz Ovalle är en oomtvistad företrädare för nutida arkitektur och en mästare i träanvändning. Känslighet och poesi går som en röd tråd genom hela hans produktion, som samtidigt genomsyras av rationalitet. En byggnad av José Cruz Ovalle skapar en omgivning där

arkitekturen på samma gång introducerar ett vänligt mikroklimat, en flödande symfoni av rum, omsorgsfullt gjorda materialval och en plats för möten."

Priset delas ut vartannat år, prissumman är på 40 000 euro och tidigare vinnare är Renzo Piano, Kengo Kuma, Richard Leplastrier och Peter Zumthor.

I samband med prisutdelningen presenterades även en exklusiv bok med José Cruz Ovalles verk, 18 byggnader mellan 1992 och 2007. Boken "José Cruz Ovalle – Spirit of Nature Wood Architecture Award 2008" finns att beställa på www.rakennustieto.fi.

Mer information finns på www.woodinculture.net (*författarens översättning)



FOTO: FREDRIK ULANDER

Chalmers Structural Design Challenge

Andraårseleverna från Chalmers arkitekt-, bygg- och civilingenjörsprogram fick två dygn på sig att bygga en 13 meter lång träbro över en damm på campusområdet. Den totala längden fick delas upp i två spann, ett på fem och ett på åtta meter. En av svårigheterna i uppgiften bestod i den sidoinstabilitet som uppstår då stödet i vattnet tvingas vara så gott som punktformigt. Juryn bestod av arkitekt Gert Wingårdh, Chalmers vice rektor Anna Dubois och konstruktör Lars-Göran Hultqvist. De bedömde kriterierna teknik, funktion och skönhet och det var en rak och robust konstruktion som tog hem segern.

Mer information finns på www.brobyggartavling.se



FOTO: JUAN PURCELL



FOTO: TRÄINFORMATION

VM-husen har fått en syster

VM-berget i Ørestad i Danmark stod klart i våras. Det är en systerbyggnad till VM-husen, på samma gata, som korades till Nordens bästa byggnadsverk 2005. Den totala ytan på 33 000 kvadratmeter är uppdelad i 2/3 parkeringsgarage och 1/3 bostäder. Istället för att lägga de båda delarna åtskilda från varandra, så valde arkitektbyrån Bjarke Ingels Group att integrera dem. Resultatet blev radhus med tillhörande trädgårdar, som placerats ovanpå garageparten. Frisk luft, utsikt och solljus har varit ledord i arbetet med bostäderna.

Mer information finns på www.big.dk



FOTO: EKOLOGISKA BYGGVÄRKHUSET

Experimentellt passivhus

I en vacker sydostsluttning med sjöutsikt, 2 km utanför Trosa, ligger Ekologiska Bygghuset miljövänliga passivhusvillan på 120 kvadratmeter – ett experimentbygge signerat Erik Hedenstedt och arkitekt Anna Webjörn.

Tack vare sin konstruktion och mycket tjocka linullisolerade väggar och tak kan huset värmas upp huvudsakligen av de boendes kroppsvärme och av överskottsvärmen från elapparater och belysning. Överväningen har ett massivt oljat ekgolvl i klassiskt fiskbensmönster. Köks- och badrumsinredningen är delvis byggd i massiv al, uppvuxen i närområdet. Det finns också ett litet växthus och trädgårdsland i anslutning till köket.

Mer information finns på www.ekologiskabygghuset.se

Trä i Shanghai

Förberedelserna inför Expo 2010 i Shanghai är i full gång. Sweco har fått uppdraget att bygga både den svenska och norska paviljongen. Ritningarna för det svenska bygget kommer att presenteras den 20 november.

– Vi tror att det kommer att bli en del synligt trä i paviljongen, säger Christer Stenmark, vd på Sweco, men planerna är fortfarande på skisstadiet. Klart är i alla fall att paviljongen ska vara återvinningsbar och ge plats åt mötesrum, utställningsyta, informationsdisk och café. Bland sponsorerna finns Skogsindustrierna, Atlas Copco, Ericsson, Ikea och Volvo.

Den norska paviljongen (bilden) har arbetsnamnet "Nature of Norway" och ska visa världen att normännen kan bygga stort i trä.

Mer information finns på www.swecogroup.com

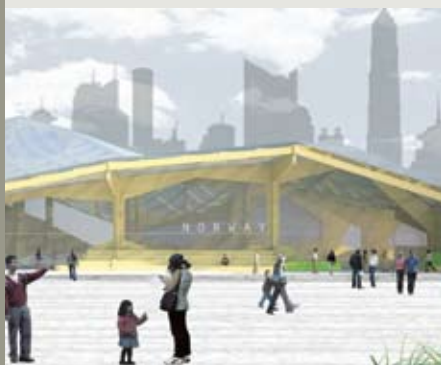
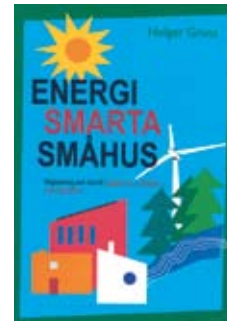


ILLUSTRATION: HELEN&HARD



Energismarta småhus

Den nyutkomna boken "Energismarta småhus" av Holger Gross ger energismarta råd och vägledning till dig som är byggherre, arkitekt eller ingenjör. Här får du till exempel svar på vad energismarta hus faktiskt är, hur du bäst isolerar och hur material och konstruktion påverkar energiåtgången.

Mer information finns på www.huskunskap.se

Tre får danskt träpris

De nyskapande arkitekterna Bjarke Ingels och Julien De Smedt, samt designern och möbelarkitekten Peter Karpf belönades i år med det danska Träpriset. Det är Træinformation, Trælasthandlerunionen och Træsektionen i Dansk Byggeri som tillsammans ligger bakom det 50-årsjubilerande priset.

Mer information finns på www.træinfo.dk



FOTO: TRÄINFORMATION



FOTO: OLSSONLYCKEFORS ARKITEKTER

Pirhus i Vättern

Arkitektbyrån Olssonlyckefors presenterade en uppsättning pirhus på "leva och bo mässan" i Hjo i september. Pirhusen i två våningar vilar på pelare som förankrats i den uppbyggda piren. De stora terrasserna ger fantasisk utsikt över Vättern och varje lägenhet har vardagsrum, sovrum, kök, hall, wc och förvaring.

Mer information finns på www.olssonlyckefors.se



Mjukvara för träkonstruktioner

Finnwood är namnet på den mjukvara som Moelven Töreboda nyligen lanserat. Det är ett dimensioneringsprogram som ska underlätta användningen och konstruktionen av limträ och Kerto. Mjukvaran är framför allt tänkt att användas av konstruktörer och projektörer. Nyfikna kan ladda ner Finnwood gratis på www.moelven.se.

Byggsystem för helheten

Derome Mark & Bostad och Tyréns utvecklar tillsammans en plattform för industriellt träbyggande med ett öppet byggsystem som grund. Centrum för Byggande och Boende med Trä (CBBT) bidrar ekonomiskt till projektet som ska löpa över tre år.

– Projektet innebär inte enbart utveckling av ett byggsystem, betonar Jerker Lessing på Tyréns. Det är helheten som vi strävar efter och vi arbetar med Teknik, Process och IT-lösningar för att få ihop det. Personer med olika kompetenser deltar i projektet, såsom konstruktör, byggherre, tillverkare, arkitekt och byggtreprenör. På så sätt får vi med oss kunskap och erfarenheter som är viktiga då vi ska skapa ett bygg- och produktionssystem som ska fungera i processens alla delar.

Mer information finns på www.traplattform.se

Framtidens trähus idag

"Framtidens trähus, energieffektiva med god inommiljö" är ett Vinnovaprojekt på 23 miljoner kronor som ska pågå i tre år. Professor Jesper Arvidsson, Byggnadsfysik på LTH, går i spetsen för samarbetet mellan Lunds tekniska högskola, SP (Sveriges tekniska forskningsinstitut) och IVL (Svenska Miljöinstitutet) samt en rad företag. De fem samverkande delprojekten är: system för energieffektivitet, fukt-säkert byggande, samspelet trä-innemiljö, byggnadsfysikaliska beräkningsverktyg och miljömässig utvärdering.

– Det handlar om att ta ett helhetsgrepp, att hantera energieffektivitet, fuktsäkerhet och ventilation samtidigt, berättar Jesper Arvidsson. Nu har vi möjligheten att hjälpa till att göra rätt från början och inte, som tyvärr ofta är fallet, bli inkopplade när något redan blivit fel och behöver åtgärdas.

Mer information finns på www.lu.se

Storälgen heter Stoom

Miljöprövningen är godkänd och både Skellefteå och Arvidsjaurs kommun har gett bygglov. Bygget av den gigantiska träälgen, som nu har fått namnet Stoom, ser ut att bli av. Projektet ingår i Nationella Träbyggnadsprogrammet och kommer att genomföras i nära samarbete med Luleå tekniska universitets avdelning för träteknologi.

– Älgen byggs av trä som är ett förnybart, energisnålt och klimatanpassat material säger Anders Grönlund och Tom Moren, båda professorer vid Luleå tekniska universitet. Att förverkliga Storälgen på Vithatten är inget vanligt byggprojekt. Här ställs frågor rörande dimensionering, konstruktion, beredning, tillverkning och materialval på sin spets. Projektet ger unika möjligheter att visa på vad som är möjligt att åstadkomma exteriört, konstruktivt och interiört med vår lokala skogsråvara.

Mer information finns på www.stoom.se



FOTO: PER BURMAN

143 nyinvigda studentbostäder

Fem bostadshus med sammanlagt 143 studentlägenheter har nyligen invigts vid Örebro universitet. Lindbäcks Bygg har haft totalentreprenad på projektet och lägenheterna hyrs ut av Asplunds Fastigheter i Örebro.

– Vi bygger lägenheterna med volymer i trä och färdigställer dem på fabrik här i Piteå, säger Mikael Forssell på Lindbäcks Bygg.

Volymerna är prefabricerade även invändigt och transporteras med lastbil till byggarbetsplatsen. Monteringen går snabbt. Projektet stod uppe på åtta veckor!

– Fördelarna med vår teknik är att det är ett effektivt byggande och att vi bygger under tak i fabrik, samt täcker in varje del vid monteringen.

Mer information finns på www.lindbacks.se



FOTO: STOORNSE



Hugo Boss klär i lärk

När Hugo Boss skulle slå samman sin strategiska och kreativa avdelning så gick arkitektupdraget till den italienska byrån Matteo Thun & Partners. Byggnaden är en genomskinlig skapelse i tre våningar, bestående av glas, betong och ett nät av lärkträ som ligger som ett skyddande skal utanpå fasaden. Enligt arkitektbyrån är den vävda träfasaden en metafor för ett klädmärke. De ville klä Hugo Boss Industries i rader och kolumner. Sedan 2006 är byggnaden, i Coldrerio i södra Schweiz, arbetsplats åt 300 anställda. De 10 500 kvadratmetrarna rymmer lounge, konferensytor, showroom och servering.

Mer information finns på www.matteothun.com



FOTO: NILS-OLOF SJÖDEN

Nysäter bostadsområde tog priset

Nysäter bostadsområde i Mölnlycke vann Rödfärgspriset i år. Området har ritats av Margareta Diedrichs, Pernilla Nordén, Gunilla Lindahl och PeGe Hillinge på Sweco i Göteborg.

– Vi har låtit skog och natur vara utgångspunkten för vårt arbete och därför var trä som material ett tidigt val, berättar Margareta Diedrichs.

100 villor, bostadsrätter och hyreshus utgör bostadsområdet som har skogen och den vilda floran som konsekvent utgångspunkt. Byggnaderna ligger i en solfjädersform på en västerslutning mot

sjön Örtjärn. Husen är varsamt placerade i den kuperade terrängen. De ligger tätt och har ett gemensamt kubistiskt formspråk. Juryn skriver i sin motivering att bostadsområdet är: "Ett stycke vardagslyx mitt i folkhemmet. Det vinnande bidraget visar helt klart att Sveriges mest traditionstyngda färg även kan få samtida modern arkitektur att lyfta."

Årets Publikpris gick till arkitekt Hans Tirsén, Tirsén & Aili Arkitekter, för Kulturhus i Norra Hamnen i Luleå.

Mer information finns på www.falurodfarg.com

Gissa träslaget?

Nyckelkort

Bengt Slöjdare i Hede tillverkar träkort som konkurrerar med platsbyrån. Scandic Hotel använder träkorten som nyckelkort, Vägverket har dem som utbildningsbevis och Hemköp använder dem som betalkort. Men vilket träslag passar egentligen bäst för ett sådant kort? Det får inte ha för grova porer, eftersom det ska gå att tillverka riktigt tunna skivor och trycket på kortet måste bli tillräckligt bra. Dessutom bör träslaget vara elastiskt så att kortet blir böjliga.

Bläddra till sidan 35 för att hitta svaret.





BYGGMASKINER 2009

VÄSTSVERIGES TYNGSTA MÄSSA!

20-23 JANUARI / SVENSKA MÄSSAN GÖTEBORG / WWW.BYGG-MASKINER.SE

Nu är BYGGMASKINER tillbaka, tuffare och mer händelserik än någonsin. Förutom den uppskattade mässidelen Power Tool Street och nyheten DemExpo är årets tema skydd och säkerhet. Välkommen till Sveriges enda rentalmässa.


SVENSKA MÄSSAN
THE SWEDISH EXHIBITION CENTRE GÖTEBORG

412 94 Göteborg. Tel 031 708 80 00. Besöksadress: Mässans Gata/Korsvägen. www.svenskamassan.se


BYGGMASKINER



FOTO: JOHAN KALEN

Restaurang Bloom

Plats: Malmö

Arkitekt: Jonas Lindwall

Uppdragsgivare: Restaurang Bloom

Färdigställd: 2007

På utsidan påminner det låga huset i Pildammsparken i Malmö mest om en fjällstuga. Men skenet bedrar. När man öppnar entrédörren väntar en rundad foajé helt inklädd i guldfärgad mdf-skiva. Matsalens väggar består av lager på lager med rektangulära vita skivor som kan ses som en modern tolkning av den exteriöra fjällpanelen. På baksidan döljer sig belysningen som bildar spännande effekter när den letar sig fram mellan skivorna.



Det är insidan som räknas!

Inredningar i trä är på rymmen från fjällstugorna. Nu ser vi dem i nya tappningar lite här och där. Trendiga restauranger inreds med trä i olika former, liksom hotell, butiker och kontorsmiljöer. Skivmaterial används flitigt, men också massivt trä som inte sällan får skulpturala former. Allt fler utgår från prefabricerade lösningar som man sedan väljer att sätta en personlig prägel på. Följ med in och låt dig inspireras av hur trä kan användas på väggar, golv och tak.

TEXT: KATARINA BRANDT



Ease by Filippa K

Plats: Stockholm

Uppdragsgivare: Filippa K AB

Arkitekt: Wingårdhs

Färdigställt: 2007

Interiören i Filippa K:s nya butik Ease på Grev Turegatan i Stockholm lämnar besökaren med en känsla av välbefinnande. Här är en av väggarna klädd med gröna växter från golvet till taket. Det ger en suggestiv karaktär och känslan av att befinna sig i Edens lustgård. Golv, väggar och butiksdiskar är klädda med laserad Oregon pine och bildar en samstämd enhet som kontrasterar till den gröna livfulla väggen.

FOTO: WINGÅRDH ARKITEKTKONTOR AB

Patina Restaurant i Walt Disney Concert Hall

Plats: Los Angeles, USA

Uppdragsgivare: Performing Arts Center of Los Angeles

Arkitekt: Beltzberg Architects

Färdigställt: 2003

De böljande CNC-frästa väggarna i Patina Restaurant för tankarna till rörelserna i konserthallens ridå. Formerna har skapats med hjälp av ett avancerat dataprogram och därefter frästs ut ur skivor av laminerat valnötsträ som fogats samman som ett pussel. Det vågformade taket är tillverkat av plywood och i gliporna mellan skivorna sipprar ljuset ut från den bakomliggande belysningen.



FOTO: BELTZBERG ARCHITECTS

Operahuset i Oslo**Plats:** Oslo**Arkitekt:** Snøhetta**Uppdragsgivare:** Kultur- og kirke-
departementet**Färdigställt:** 2008

I Oslos nya operahus är ek det dominerande materialet i såväl golv och väggar som tak. Den böljande väggen i foajén har en komplicerad geometri och består av sammansatta konformade element. Väggen är inte bara estetiskt tilltalande. Den har också en viktig funktion när det gäller akustik och att absorbera ljud. Ek har valts till konserthallen av flera anledningar. Det är tungt och formbart, stabilt och taktilt tilltalande. Här är eken ammoniakbehandlad för att få en mörkare färgton.

FOTO: JIRI HAVRAN





Sfera Shop

Plats: Tokyo, Japan

Arkitekt: Claesson Koivisto Rune

Uppdragsgivare: Sfera Shop

Färdigställt: 2007

När den japanska designkedjan Sfera skulle öppna en ny butik i Tokyo fick arkitekttrion Claesson Koivisto Rune i uppdrag att rita interiören. Eftersom man tidigare hade tagit fram en möbelserie i bambu för Sfera, valde man att använda materialet även i den nya butikens interiör. Eftersom bambu anses som ett lite "billigt" material av japanerna, låg utmaningen i att hitta ett sätt att höja statusen och ge det en mer exklusiv prägel.



FOTO: NAKASA & PARTNERS



FOTO: SKELLEFTEÅ SNICKERICENTRAL



FOTO: SKELLEFTEÅ SNICKERICENTRAL

Kulturens hus i Luleå

Plats: Luleå

Uppdragsgivare: Luleå kommun

Arkitekt: Tirsén & Aili Arkitekter

Snickerileverantör: Skellefteå

Snickericentral

Färdigställt: 2007

Kulturens hus är centralt beläget i Luleås Norra hamn med någon minuts gångavstånd till shopping, nöjen och boende. Huset är 14 000 kvadratmeter stort och inrymmer stadsbibliotek, konsthall, stor och liten konsertsal, multifunktionella foajéer i tre plan samt café och restaurang. I husets översta plan är Norrbottensmusiken inrymd. På golvet ligger massiv ek och väggarna är klädda i skivor i perforerad ask som tändskyddats och klarlackats.

The Private Mountain Reserve Fjällnäs

Plats: Fjällnäs i Härjedalen
Uppdragsgivare: The Private Mountain Reserve Fjällnäs
Arkitekt: 3dO arkitekter
Färdigställt: December 2008

Det nybyggda kapellet vid Fjällnäs nyrenoverade högfjällshotell är av en härligt egensinnig natur. I den stora salen är ljuset modulerat för att skapa ett omslutande lugn. Den västvända fondväggen kan öppnas sommartid och har ett färgat glasfönster av konstnären Karin Mamma Andersson. Taket är klätt i konformad oljad ek i olika dimensioner som möts upp av ett golv i ekkubb. På väggarna i entrén sitter ljusa masonitskivor med infällda blommor från omgivningarna.



FOTO: 3dO ARKITEKTER



FOTO: 3dO ARKITEKTER

Naturum Höga kusten

Plats: Skulberget vid Höga kusten
Arkitekt: White Arkitekter
Uppdragsgivare: Naturvårdsverket
Färdigställt: 2008

I Sveriges senaste naturum som ligger insprängt vid Skulbergets fot dominerar sten, betong och glas. Men här och var har även lite trädetaljer smugit sig in som en varm och vänlig kontrast till övriga material. Väggar och golv i de två samlingssalarna är helt klädda med obehandlad gran i olika tjocklek som ger en känsla av att väggen rör sig. Bakom väggarna ligger en akustikfilt som bidrar till att salarna får en god akustik.



FOTO: JOHAN FOWELIN



Diligentias huvudkontor

Plats: Stockholm

Arkitekt: Murman Arkitekter

Träskivor: Folkform

Uppdragsgivare: Fastighetsbolaget Diligentia

Färdigställt: 2006

Det är designbyrån Folkform som tagit fram de vackra skivorna med inpressade blommor som använts i dörrarna till mötesrum och kontor i Diligentias huvudkontor. Utgångspunkten för skivorna var att förnya ett 80 år gammalt material som dessutom är väldigt miljövänligt. Folkform gjorde det genom att tillsätta organiska material som växtdelar i träfibermassan. På så sätt fick naturen möjlighet att skapa sitt eget ornament. Metoden gör att varje skiva blir unik, trots att de är massproducerade.



FOTO: MURMAN ARKITEKTER



FOTO: MURMAN ARKITEKTER

Sculpted by Formica

Sculpted by Formica är en ny exklusiv yta i högtryckslaminat som uppfyller dagens krav på både yta, färg och dekor. Mönstret på Sculpted går horisontellt över ytan och Sculpted finns i 12 olika färger. Produkten är speciellt framtagen för interiört bruk och vertikal användning till exempel inom butiksinteriör och offentlig miljö.

www.formica-europe.com

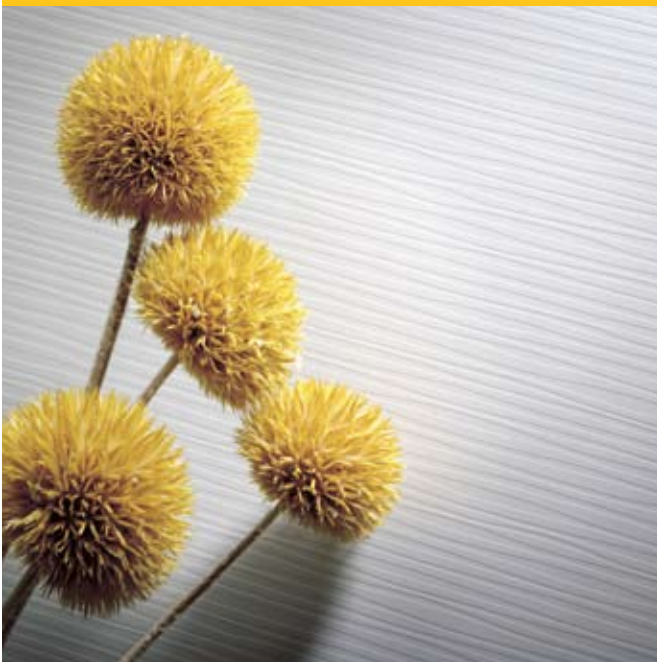


FOTO: FORMICA

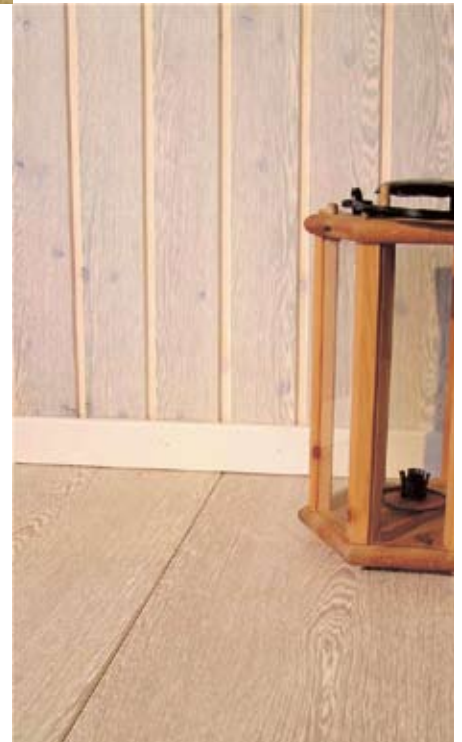


FOTO: ZWAHLEN INDUSTRIES

Generation xWoodline från Zwahlen Industries

Generation xWoodline är en ny patenterad teknik framtagen av Eva Zwahlen som förvandlar gran och fur till ekpanel. Och snart kan granen se ut som i stort sett vilket trä som helst. Tekniken går ut på att man trycker mönstret från ett träslag på ett annat. Granen kan få ekmönster, eller mönstret av jakaranda som också är aktuellt. Metoden gör att man får ett äkta utseende, behåller trästrukturen och kan utnyttja träets egenskaper vid bygge och inredning. Man kan återge det imiterade träslaget helt, eller släppa igenom delar av yta eller mönster från granen eller tallen.

www.zwahlen.se

Träkunskap – för byggbranschen!



Att välja trä Uppgifter om sorter, dimensioner, profiler, standarder med mera. 64 sidor.

Hantera virket rätt Beskriver hur trä skall hanteras mot nederbörd, solstrålning, smuts och markfukt. 4 sidor.

Lathunden Innehåller virkesåtgång, dimensionering och virkessortiment. 50 sidor.

Erbjudandet finns på:
www.skogsindustrierna.org

► Gå till fliken **Publikationer** och därefter till **Beställ litteratur**.

De 200 första som beställer får **Trägårdsbygge**, utan kostnad

Trägårdsbygge Allt du behöver veta om du planerar att bygga i din trädgård: staket, plank, spaljé, pergola, bänk eller sandlåda. 24 sidor.

Besök gärna www.skogsindustrierna.org för att se fler skrifter, eller kontakta oss via fax 08-762 79 90 eller e-post: bestallning@skogsindustrierna.org

 **Skogs
Industrierna**



Olja, lacka, lasera eller måla?

Målarmästare Affe Karlsson berättar om ytbehandling av trä inomhus

TEXT: KATARINA BRANDT

Trä inomhus utsätts inte för lika stora påfrestningar som utomhus. Ändå behöver det ibland behandlas för att ges ett extra skydd. Samtidigt vill vi behålla träets naturliga egenskaper och karaktär. För det är ju därför som vi valt just trä!



Inomhus målar och behandlar vi trä mest för ögats skull, menar Affe Karlsson som har lång erfarenhet som målarmästare. Affe har även varit den som tagit fram Skogsindustriernas byggbeskrivning för målning och behandling av invändigt trä.

– Men det är klart att det finns platser där träet måste behandlas, fortsätter Affe. I våtutrymmen till exempel där träet måste stå emot fukt för att inte svälla, missfärgas eller bete sig konstigt på något annat sätt. Sedan kan det förstås finnas funktionella skäl att behandla trä. Det kan till exempel handla om att man vill skapa en vatten- och smutsavvisande yta som är lätt att torka av.

Olja, lacka, lasera eller måla?

Tycker man om trä och vill ha kvar yta och struktur så finns det främst två behandlingsmetoder. Antingen oljar man eller så lackar man träet. Vilket man väljer beror lite grann på hur man vill att ytan ska se ut. Vill man få någon form av färgnyans men ändå känna träets ådring kan man välja lasering.

Är det mer färg än tråkänsla man vill åt, så återstår täckmålning. Antingen tunt så att man fortfarande har kvar träets struktur, eller täckmålat i halvmatt eller halvblankt. Här finns alla varianter.

– Hemligheten bakom täckmålning beror på val av bindemedel och hur mycket pigment det är i färgen, berättar Affe.

Sedan finns det lite olika ”nygamla” behandlingsmetoder som lutning, vaxning och såpning, men då handlar det främst om golv.

– Här handlar det mycket om känslan man vill ha när man går på golvet. Ett lackat golv är förstås mjukare och lenare att dra med foten över än ett såpat skurgolv.

Var sak har sin givna plats

Affe tycker inte att man ska styras av trender utan mer gå på funktion. När det gäller behandling av trä inomhus har var sak sin givna plats och ofta är det de gamla beprövade metoderna som fungerar.

När det gäller nyare behandlingsmetoder finns bland annat ett UV-skydd som får träet att gulna betydligt långsammare och bibehålla sin ljusa färg längre.

Just nu är det modernt med mycket skivmaterial. Hur behandlar man dessa på bästa sätt?

– Grundregeln är att man ska betrakta skivor som vanlig trä målning eftersom det är en typ av trämaterial om än i nedmald form. Men de behöver inte behandlas alls, förutsatt att de inte ska sitta i fuktiga utrymmen.

www.byggbeskrivningar.se

Allt du behöver veta om trä och träbyggnade



www.traguiden.se

Här hittar du kunskap om trä- och träbyggnade, konstruktionsdetaljer och materialegenskaper. TräGuiden är gratis. Välkommen in!

Att välja trä
Inspiration
Egenskaper
Miljö
Produktion
CAD-ritningar
Bildbank
m m

 Skogs
Industrierna

Bakom BFAB står STF Ingenjörsutbildning AB, Byggherrarna, Fastighetsägarna, Svensk Teknik och Design samt Sveriges Byggindustrier

2

NYA KURSER



Träkonstruktioner

- Dimensionering enligt BKR och Eurokod 5
Stockholm 3 - 4 mars 2009

Stora limträkonstruktioner

Stockholm 5 mars 2009

www.bfab.se/trakurser

 Svenskt Limträ AB

Sveriges
Träbyggnadskansli



Traditionellt blir modernt i Oceanien

TEXT: LEO GULLBRING

Oceanien sträcker sig från Tahiti till Australien, från Nya Zeeland över Papua Nya Guinea till Marshallöarna. Någonstans bland alla söderhavsöar ligger Pippi Långstrumps Kurrekurreduddö. Betydligt mer ensam är Robinson Crusoes ö, där hans enda vän är kannibalen Fredag. Och i Stilla havet söker världsomseglande portugiser, spanjorer, holländare, engelsmän och fransmän inte bara kryddor, utan också Terra Australis, det fjärran Sydlandet.

Den ädle vilden konfronteras med västerlandets civilisation i Herman Melvilles Moby Dick. Och Australien koloniserar av straffångar, medan missionärer och handelsmän sprider sig bland ögrupperna i världens största hav. Den rika konsten utförd i trä, bark och palmlblad blir också en handelsvara, och lockar konstnärer som Paul Gauguin att finna livets harmoni på Tahiti. Även i modern tid är Söderhavet så fjärran civilisationen att Frankrike väljer att utföra sina provsprängningar av kärnvapen på Mururoa.

Från traditionellt till nyskapande

Även om Oceanien är den minsta bland alla världsdelar, så räknar den med fler än 2 000 olika tungomål, hela två femtedelar av världens alla språk. Med så pass många olika kulturer finns en rik mängd av traditionell träbyggnation, ofta med ett starkt arkitektoniskt uttryck. Manshusen på Papua Nya Guinea reser sig på rikt skulpterade träpelare och gör tydliga avtryck i landskapet. Kolonialismen lämnar samtidigt tydliga avtryck som exempelvis Lambton Quay, tidigare regeringsbyggnad i Wellington, Nya Zeeland, nu räknad som världens näst största träbyggnad. Sydney kan istället stoltsera med världens längsta träpir i Woolloomooloo Finger Wharf, som numera härbergerar hotell, bostäder och shopping. Renzo Pianos kulturcenter i Nya Kaledonien tar utgångs-

punkten i traditionella melanesiska hyddor och låter Oceaniens identitet och tradition möta modern teknik. Likaledes Pritzker-belönade Glenn Murcutt låter barndomens minnen från Papua Nya Guinea inspirera till en lätt, enkel och sinnlig arkitektur i Australien.

Besvärligt klimat

Oceaniens klimat är tufft, med hög temperatur och luftfuktighet, med extremer som tsunamis, jordbävningar och tyfoner. Flera ögrupper riskerar också att försvinna när växthuseffekten höjer havsnivåerna. Australien och Nya Zeeland har även tempererade klimatzoner som ställer andra utmaningar för arkitekter som ofta arbetar i trä. Elenberg & Fraser Architects alpinspirerade vinterboende i Falls Creek bjuder inte endast ett starkt estetiskt uttryck med en prisma liknande skapelse i till synes åldrat trä, utan låter även snötäcket fungera som isolering. Formgivare som David Trubridge och arkitekter som Pip Cheshire utnyttjar istället CNC-fräsningsteknik till att minimera miljöpåverkan och samtidigt skapa intelligenta framtidsfokuserade verk. Och både i Australien och Nya Zeeland anpassas den modernistiska arkitekturen till Oceaniens lokala förutsättningar. Klimat, landskap, kultur är givna referenser när välrenommerade arkitekter som exempelvis Glenn Murcutt, Denton Corker Marshall, Sean

FOTO: TONY MILLER



Godsell, Peter O'Gorman, Casey Brown och Peter Stutchbury utvecklar ett regionalt förhållningssätt. Det räcker med att se på hur verandan låter traditionella Long House möta kolonial arkitektur och Mies van der Rohes paviljonger i en öppen och samtidigt skyddad plats, företrädesvis utförd i trä

Exotiska träslag

Oceanien har förstås mängder av åtråvärda exotiska träslag. Avverkningarna på bland annat Fiji och Salomonöarna har gått hårt åt bestånden med jorderosion som resultat, arealen för kontrollerade skogsodlingar blir däremot allt större. Den snabbväxande radiatallen, som ursprungligen kommer från Kalifornien, introducerades redan i mitten av 1800-talet i Australien. I Nya Zeeland utgör den idag 90 procent av skogsplanteringarna, bland annat i Kaingaroaskogen som är världens största planterade skogsområde. Skogsbrukets monokulturer har dock fått kritik för att den inkräktar på den ursprungliga naturen och utesluter annan växtlighet samt mycket av djurlivet. Den inhemska hooptallen anses mer lämpad för utomhusbruk eftersom den oftast inte behöver behandlas, precis som radiatafuru är den dock något mer svårbearbetad än vanlig furu. Även om Hoop Pine också odlas, så kväver den inte undervegetationen, och kräver varken gödsling eller bekämpningsmedel. Radiatafuru högtemperaturtorkas

för att öka rötbeständigheten, temperaturer på över 100 grader riskerar dock att mörkfärga virket. Australiens skogsplanteringar på cirka 1 miljon hektar domineras också av furu av typen hoop, radiata och slash. Odlad hårdträ som exempelvis eukalyptus används ofta till pappersmassa trots att det är en bristvara på virkesmarknaden.

Läs mer om ny arkitektur i Australien i *Living the Modern Australian Architecture* utgiven av Hatje Cantz

Elenberg Fraser Architecture, Victoria, Australien

Prismalikt vinterboende

Kan man rita ett hus som ser ut som en snöflinga? Elenberg Fraser Architectures prismalika lägenhetshotell i Falls Creek, Victoria, är ett skickligt försök. Men byggnadsmaterialet är förstås inte is, utan trä, till största delen ask av typen Silver Top.

Femvåningshuset Huski lånar även sina särdrag från stugorna uppe i bergen, men också från moderna stugor i Europas alplandskap. Den arkitektoniska formens utgångspunkt är däremot inte lägenheternas planlösningar utan istället den omgivande naturens skala, dels Kiewa-dalen, men särskilt Mount Spion Kopje. De stora glaspartierna inramas av till synes väl använt trä av lokalt ursprung, som ger ett rustikt och ändå modernt uttryck. Det traditionella taket, som annars är ett givet inslag i Australiens alpina arkitektur, har här inverterats och byggnaden bryter därmed inte ut ur landskapet, utan blir en del av det. Det resulterande snötäcket fungerar förstås också som isolering när det är som kallast. Huski innehåller lägenheter i olika storlekar och ett litet spa, förutom ett café på bottenvåningen. Arkitekterna Zahava Elenberg och Callum Fraser jämför gärna sin lådlikt uttrycksfulla fasad med barockarkitekturens fasadstatyetter.

Mer information finns på www.e-f.com.au

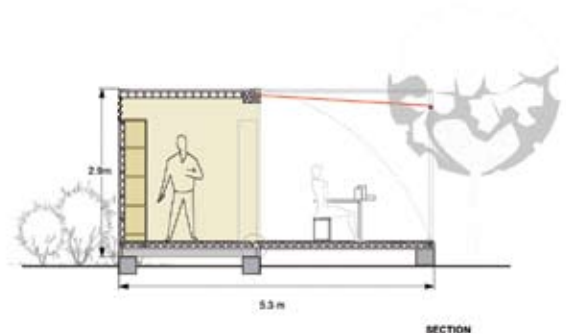




FOTO: PAUL M. CREDDIE



FLOOR PLAN



SECTION



FOTO: PAUL M. CREDDIE

Atelier Workshop, Wellington, Nya Zeeland

Innovativ användning av trä

Atelier Workshops projekt spänner vitt, från mobila containerhus med interiör i bambuplywood till konstprojekt som diskuterar och ifrågasätter förutfattade meningar om den kulturella betydelsen av stad och land.

– Vi arbetar med trä i de flesta projekt, förklarar William Giesen. Inte endast därför att det är en förnyelsebar produkt som finns i överflöd här på Nya Zeeland, utan också för att trä är vackert och lätt att arbeta med.

I arbetet med att renovera en sjuttiotalsbyggnad för NZ department of Conservation i Taranaki-området, vidareutvecklade William Giesen och Cecile Bonnifait en ny typ av ventilationssystem som man tidigare skapat för en privatvilla i Roseneath. Ventilationssystemet, som kombinerar aktiv och passiv teknik, bestod av lameller av aluminium som täckts med isolering och trä. Hundratal lameller bildar väggpaneler som regleras av termostatstyrda lågvoltsmotorer.

I det nya projektet döljs panelerna istället av en regnskyddande skärm i japansk lönn. Förnyelsebara material har använts till både insidan och utsidan av byggnaden, italiensk plywood till interiören och japansk lönn till exteriören.

– Vårt system med ventilationslameller utgör en ny teknik. Systemet aktiveras av en ljussensor på morgonen, under dagen styrs varje panel av termostater, men det kan även köras manuellt. När natten faller på stängs hela systemet så att byggnaden blir höggradigt isolerad.

Port-a-Bach är istället ett mobilt containerhus för den som har mark men ännu inte vill investera i ett husbygge. Byggnaden kan stängas till helt och hållet, och öppnas upp med olika lösningar tillhanda. För att lyckas få ut mesta möjliga utrymme ur den trånga containern, kan en sida fällas ut helt, vilket ytterligare ökar kontrasten mellan exteriör i stål och interiör i bambuplywood.

Mer information finns på www.atelierworkshop.com



FOTO: WILLIAM GLESE



FOTO: WILLIAM GLESE



Lindbäcks är ett av de senaste bolagen som investerat i DDS-HusPartner och styr sin produktionslinje via systemet.

RITA HUSET SJÄLV MED DDS (ELLER LÅT OSS RITA).

Fler och fler använder DDS-HusPartner som CAD-verktyg i sin husproduktion. Systemet är utvecklat av husbyggare för husbyggare. Du utför allt från skiss till färdiga produktionsritningar inklusive materialspecifikationer. Här nyttjas CAD-systemet fullt ut, inte bara som ritverktyg utan även för styrning och effektivisering av produktionen.

Ring Allan Forslund eller Peter Boström 0910-878 00 för mer information.

Consultec Arkitekter & Konstruktörer AB
Box 709 931 27 Skellefteå
Tel 0910-878 00 www.consultec.se

Consultec[®]
An Eleco plc Company

Se mer av Consultecs breda utbud av produkter och tjänster för byggprojekt på www.consultec.se

Casey Brown Architecture, Sydney, Australien

Mudgee Permanent Camping

Tornet i Mudgee liknar knappast något ordinarie fritidshus, snarare ett medeltida försvarsverk. Casey Brown Architecture tillhör gräddan i en yngre generation arkitekter i Australien. Deras byggnad i Mudgee ligger mittals från annan bebyggelse i ett stenigt landskap med ett tufft klimat. Byggnaden mäter inte mer än tre meter i kvadrat nere på marken, och även om stugan är byggd med hårdträ och kopparplåt så framstår den som nog så bräcklig i ett så gott som obebott landskap känt för hårda vindar, skogsbränder och en bitande het sol. Väggelementen kan fällas upp för hand och ger verandalika skydd med en milsvid utsikt. Interiören är gjord av återvunnen ironbark, en mörk typ av eukalyptusträ. Strukturen är ordentligt isolerad för att ge skydd från både hetta och kalla vindar, och väggarna är helt igenom ventilerade. Byggnaden prefabricerades i Sydney. Idéen om en permanent camping belönades med det australiensiska arkitektförbundets RAIA State Commendation i år.

www.caseybrown.com.au



8 miljoner
m² plywood
om året!

www.vanerply.se

VANERPLY

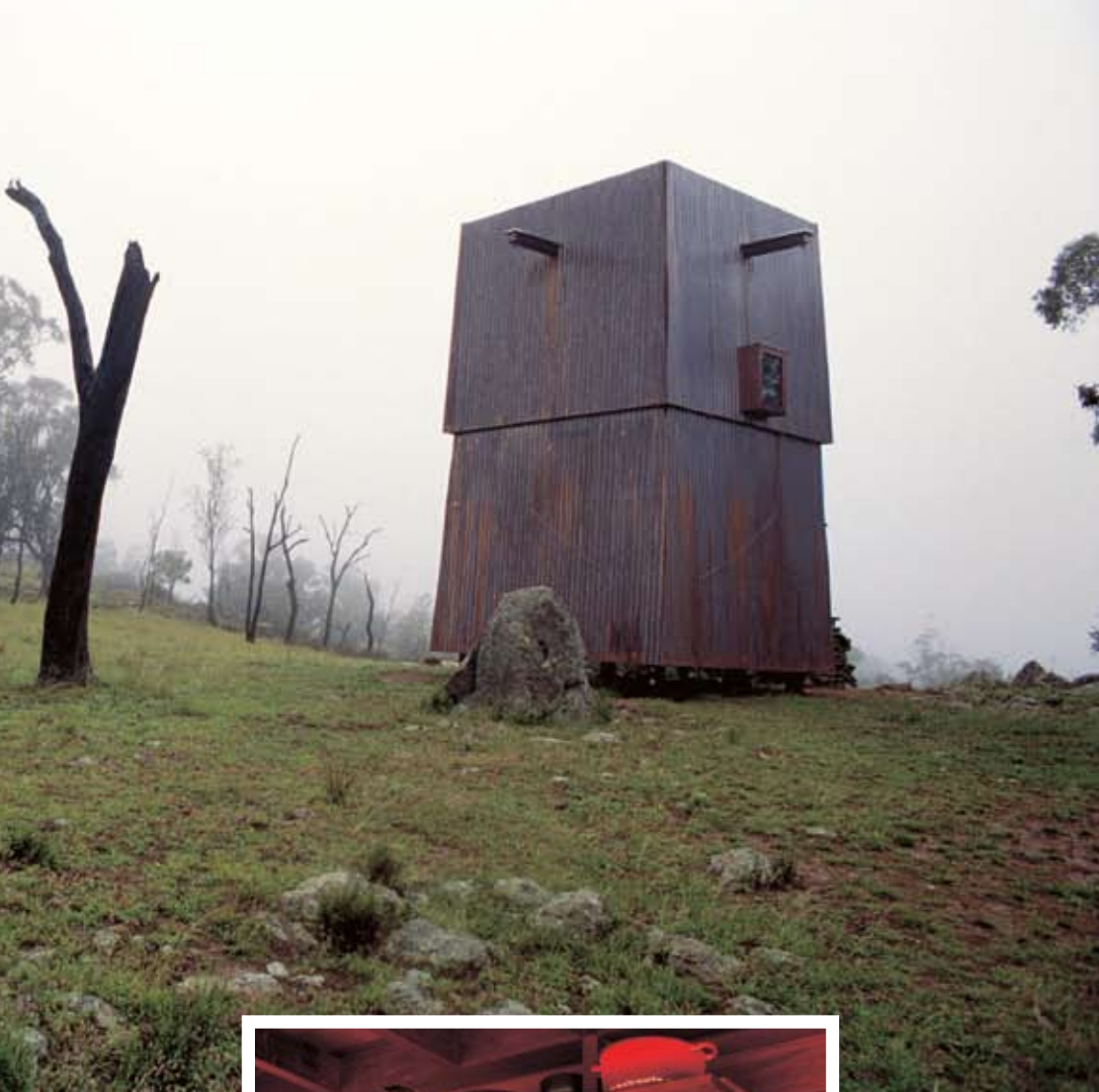


FOTO: PENELOPE CLAY



FOTO: PENELOPE CLAY

FOTO: PENELOPE CLAY



Renzo Piano, Jean-Marie Tjibaou Kulturcenter, Noumé, Nya Kaledonien

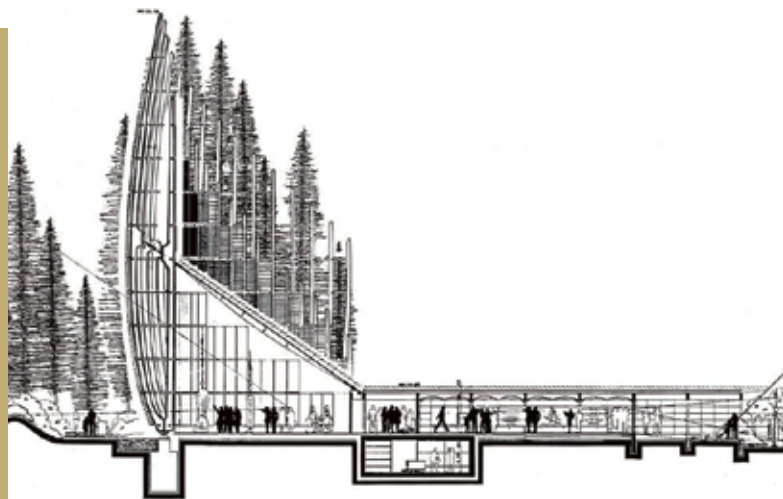
Arkaiskt uttryck med modern teknik

Renzo Piano är känd för sin innovativa arkitektur alltsedan han och Richard Rogers vann tävlingen om Centre Beaubourg i Paris i slutet av sjuttioalet. Kulturcentret Jean-Marie Tjibaou i Nouméa, Nya Kaledonien, har inspirerats av traditionell byggteknik som utvecklats till något i särklass.

De stora skärmarna i irokoträ reser sig som mäktiga former ur landskapet, och påminner om kanakfolkets huvudprydnader. Skärmarna ger de nedtryckta paviljongerna lä från blåsten, samtidigt som de sørjer för ventilation. Sugeffekten som uppstår på läsidan drar ut den heta luften ur byggnaderna, hela projektet är en fusion mellan lokal byggnation och modern teknik. De böjda strukturerna påminner, enligt Renzo Piano, om hyddor som byggts av bjälkar och spjälverk. De har ett tydligt arkaiskt uttryck samtidigt som de till det inre rymmer den allra senaste tekniken. Istället för att som kanakerna bygga med palmskott, har Renzo Piano Building Workshop använt laminerad iroko som förstärkts med stavar i rostfritt stål. Iroko är minst lika motståndskraftigt som teak, och är väl motiverat med tanke på det utsatta klimatet som i mer extrema stunder räknar både tyfoner och jordbävningar.

Oceaniens traditioner med nytt formspråk

Kulturcentret i franska Melanesien stod klart år 1998 och var det sista av François Mitterrands Grands Projets. Renzo Piano har uppenbarligen tagit intryck av att beställningen kommit från en kolonialmakt, och har lyckats skapa ett uttryck för Nya Kaledoniens egen kultur, och inte den franska. Att kulturcentret dessutom fått namn efter Jean-Marie Tjibaou, ledare för ögruppens frihetsrörelse anspelar också på att en folkomröstning ska avgöra örikets självständighet år 2014. När Renzo Piano tog emot Pritzker-priset förklarade han att det vinnande tävlingsförslaget blev ett av hans mest vågade projekt, men att han samtidigt fascinerades av både möjligheten och svårigheterna att uttrycka Oceaniens traditioner med ett modernt formspråk. Byggnaderna utgör tillsammans en hel by bestående av tio delar av olika storlek och funktion, den högsta reser sig i nio våningars höjd. Byggnaderna är sinsemellan ordnade i tre grupper med utställningar, administration samt en kulturarena med tillfälliga utställningar, musik- och dansevenemang.





Cheshire Architects, Auckland, Nya Zeeland

Avancerad fackverkskonstruktion

Cheshire Architects har utvecklat en modulär träkonstruktion för en ny kyrka på hemmaplan i Auckland, Nya Zeeland.

Pip Cheshire, som tidigare var en av de ledande vid Jasmax som ritade nationalmuseet Te Papa i Wellington, förklarar att projektet ännu inte startat. Det vinnande tävlingsförslaget har däremot redan premierats i andra sammanhang för att det förenar en existerande skolbyggnad, ett dagis, den nya kyrkan och ett framtida församlingshem i en större volym, samtidigt som det tar fasta på äldre arketyper och uttrycker dem med ett modernt formspråk.

– Vår utgångspunkt är att använda relativt billigt lokalt odlat trä som de flesta snickare här är vana att arbeta med utan behov av specialkunskaper, berättar Pip Cheshire. Samtidigt kan vi komplettera med CNC-frästa paneler, något som är nytt här i Nya Zeeland. En annan ny teknik är de här upprepade sammanbindande ytelementen som bygger den självbärande fackverkskonstruktionen.

Den modulära strukturen är inte endast ett bärande system, utan alluderar också på religiös symbolik och på den kyrkliga gemenskapen. Varje del har samma längd, men spelar olika roll, samtidigt som modulerna ömsesidigt stöder varandra.

Vanligt med trä

Cheshire Architects arbetar med stora och små projekt, bland annat ett större stadsplaneprojekt vid Britomart, höghus och enskilda villor. Användningen av trä är enligt Pip Cheshire fortfarande mycket vanligt, inte minst på grund av den goda tillgången på radiata- men också inhemska kaurifuru.

Mer information finns på www.cheshirearchitects.com

FOTO: CHESHIRE ARCHITECTS



Glenn Murcutt, Sydney, Australien

Arkitektur med markkontakt

– Om det är svårt att vara miljökämpe idag? Jo, det vill jag nog påstå. Miljöfrågorna håller på att kommersialiseras, man bara sminkar över problemen. Och det är inte lätt att vara arkitekt, nästan varje byggnation innebär att man förstör något annat.

Glenn Murcutt beklagar även att miljöfrågorna tagits över av byråkrater, det innebär att de estetiska frågorna skjuts åt sidan, och likt många av sina kollegor hävdar han att man inte kan skilja på estetik och etik. Idag är han Australiens mest kände arkitekt, trots att han inte ritat en enda skyskrapa. År 2002 mottog han Pritzker-priset, världens mest prestigefulla arkitekturpris, men han är fortfarande lika svår att få tag på. Han använder sig inte av någon dator, och hans kontor är minimalt bemannat. Han känner väl till den skandinaviska arkitekturen, och förutom Gunnar Asplund och Alvar Aalto nämner han förstås Sigurd Lewerentz vars verk han också har besökt. Han arbetar själv i samma anda, en humanistisk modernism som utgår från platsen, samtidigt som hans arkitektur inte slaviskt underkastar sig historiska förlagor, utan gör ett tydligt avtryck från vår egen tid. Och han har nästan gjort aboriginernas uttryck till sitt eget, 'to touch the earth lightly', att byggnation inte ska störa naturen mer än nödvändigt, och som i hans tappning också innebär byggnader som har en stark relation till sin omgivning.

Barndomens Nya Guinea inspirerar

– Jag växte upp på Nya Guinea, min far kom dit redan 1919. Jag tror att jag fått den här förkärleken för trä och träprodukter från min barndom, jag kommer ihåg löven som skrapade mot taken, flätade palmblad för att skugga fönstren. Jag vara bara sex år när vi fick fly undan japanerna under andra världskriget, men även om det är ett avlägset minne så kommer jag ihåg de enkla självklara byggnadskonstruktionerna. Vi bodde i ett hus som stod på träpålar, det låg i en svårtillgänglig landsdel så man använde mest lätta material för att bygga.

Han berättar att han föddes i London 1936, men växte upp i Morobe-regionen på Nya Guinea, och han föredrog senare att bosätta sig i Sydney. Han tog del av Mies van der Rohes arkitektur och läste Henry Thoreau. Men den europeiska modernism han växt upp med, och som tidigt gjorde avtryck i Australien, har i Glenn Murcutt fått en kritisk uttolkare. Det räcker med att se Marika-Alderton House i Eastern Arnhem, för att förstå vilka influenser som påverkar honom. Byggnaden har en öppen konstruktion och utgör ett enkelt skydd undan vådrets makter, och släktskapet med äldre kulturers longhouse är tydligt. Här möter modernismen plats och landskap. Han använder en mängd olika material, men han är hela tiden på det klara med hur de påverkar miljön, det gäller att välja material med urskiljning. Och han understryker att det åtgår endast 1 MJ/kg (megajoule per kilo) för skogsavverkningen och 5 MJ/kg för bearbetningen av virket, vilket ska jämföras med stål som kräver 42 MJ/kg och aluminium hela 143 MJ/kg.

Trä är lätt att återanvända

– Trä är ett fantastiskt material. Under de första trettio årens tillväxt avger träden syre och absorberar koldioxid. Men trä är inte bara ett förnyelsebart material, kanske är det ännu viktigare att det lätt kan återanvändas. Därför är det inte särskilt klokt att spika golv, det är betydligt vettigare att använda skruv. Jag gillar också träet för dess fantastiska akustiska kvaliteter, det är också ett mycket taktilt material.

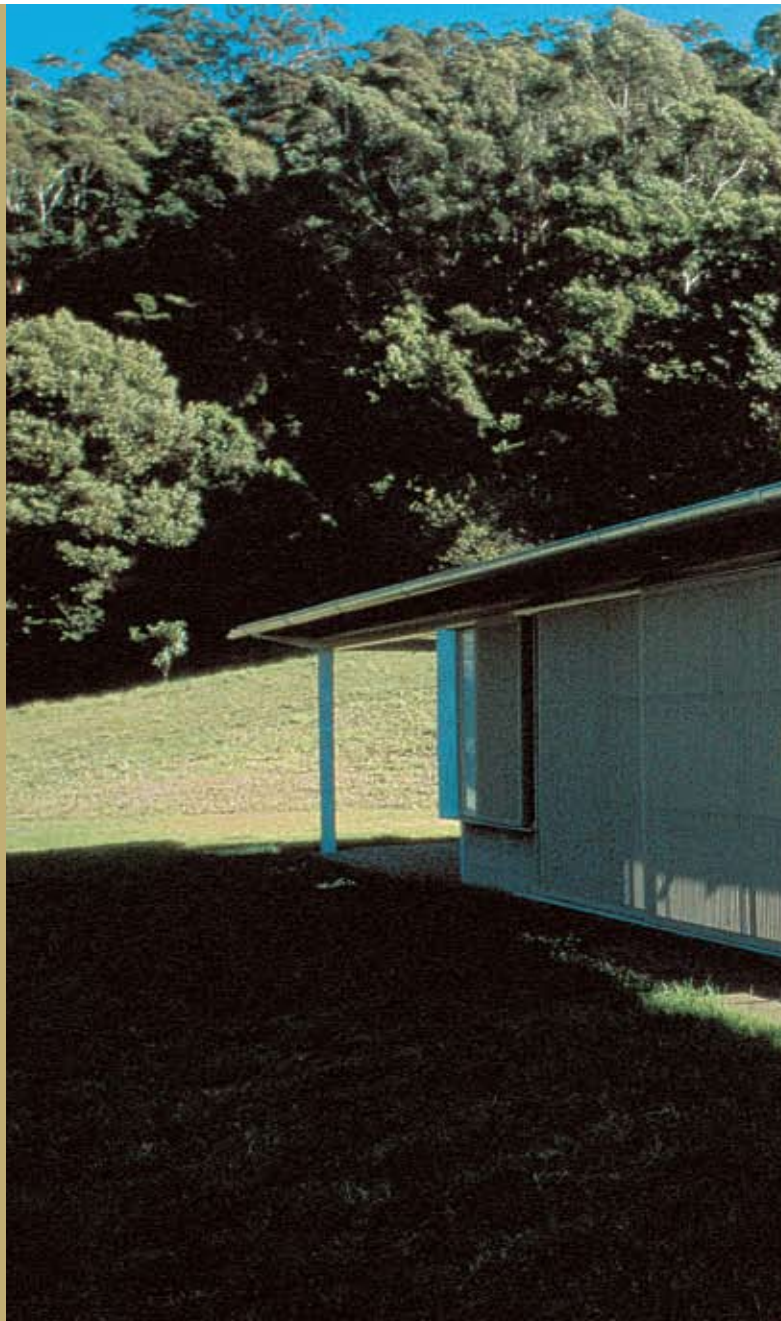


FOTO: LARS ERHOLM

Glenn Murcutt finner sin inspiration i lokal byggnadsteknik, inte minst från uppväxten i Nya Guinea.



FOTO: GLENN MURCUTT

FOTO: GLENN MURCUTT

FOTO: GLENN MURCUTT

C Fletcher & A Page House - Kangaroo Valley, Australien, 2000



Marika-Alderton House i Australien, från början av nittiotalet, har en tydligt funktionell och öppen konstruktion som tar hänsyn till klimat och användning.



DIMENSIONERING AV PELARE OCH BALKAR **KRÄVER PRECISION.** MEN DET TAR BARA EN KVART ATT LÄRA SIG.

Du som är i branschen vet vilka höga krav som ställs vid kontroll och dimensionering av trä, stål, limträ, kerto och lättbalkar. Dataprogrammet StatCon Post&Beams är ett effektivt hjälpmedel som både sparar tid och ökar kvaliteten i ditt arbete.

Programmet visar resultat med tydlig grafik och utskriften sammanfattas på en enda sida för varje beräkning. Det

har 100-tals nöjda användare och är anpassat efter både svenska och norska normer. StatCon Post&Beams kommer att för alltid förändra sättet du ser på ditt arbete. Dessutom är det väldigt lätt att använda.

Kontakta oss så ordnar vi en personlig internetvisning vid din egen dator. 15 minuter är allt som krävs, sedan är du igång.



Craig White

och de grönaste
olympiska spelen
någonsin



ILLUSTRATION: ODA

TEXT: KATARINA BRANDT

Den 22 november 2006 lanserades projektet "Wood for Gold" i det brittiska underhuset. Det är ett projekt som svenska Skogsindustrierna är initiativtagare till i samarbete med den brittiska trä- och skogsindustrin och drivs inom kampanjen "wood for good".

"Wood for Gold" lyfter fram träets unika och förnyelsebara egenskaper inför de olympiska sommarspelen i London 2012. Målsättningen är att skapa de bästa tänkbara förutsättningar när det gäller byggandet av idrottsarenor och bostäder med träkonstruktioner.

Craig White från White Design är arkitekt och ordförande i "Wood for Gold" och har stor erfarenhet av hållbart byggande och innovativ design. Vi fick en pratstund med honom om arbetet med projektet och hans tankar inför framtiden.

Hur föddes ditt intresse för hållbart byggande?

När jag läste arkitektur på Cardiff University i mitten av 80-talet var intresset för miljö och natur stort. Det blev en bra grogrund för mig som alltid varit intresserad av miljöfrågor. I början av 90-talet fick jag möjlighet att praktisera i Tyskland under två år och blev fascinerad av deras byggnormer som redan då förespråkade ett hållbart byggande. Jag bestämde mig för att det här var rätt nisch för mig. Sedan tio år tillbaka är jag fokuserad på hållbart byggande vilket är det enda jag och mina medarbetare på White Design arbetar med.

Hur blev du involverad i "Wood for Gold"?

Intresset för hållbart byggande har helt naturligt lett mig in på träbyggande. Genom åren har jag ritat många träbyggnader och

FOTO: JOHAN ARDEFORS



I april tog Craig White tåget från London till Stockholm för att delta i Trädagen 2008 där han talade under rubriken Zero Carbon and Beyond – Building Large Scale Carbon Banks.

”Sedan tio år tillbaka är jag fokuserad på hållbart byggande vilket är det enda jag och mina medarbetare på White Design arbetar med.”

intresserat mig för att sprida kunskap om materialets många fördelar. Jag har varit med i styrelsen för organisationen TRADA (Timber Research and Development Association). När det blev klart att London skulle få OS 2012 och att spelen skulle ha en tydlig ”grön” inriktning startades ”Wood for Gold”. Syftet var att lyfta fram trä som ett naturligt materialval vid de många byggnationer som följer med ett OS, men vi såg det också som en chans att motivera byggbranschen och sprida kunskap om träs möjligheter. Det ena ledde till det andra och förra året blev jag tillfrågad om jag ville bli ordförande. Just nu sitter jag här på en stol av trä och ritar på ett trähus med en penna av trä. Materialet är så otroligt mångfacetterat och levande.

Vad händer i projektet just nu?

Det rullar på riktigt bra och har gjort så under det senaste året. Mycket av vårt arbete har handlat om lobbying och att prata med våra politiker. Nu byter vi spår och lägger mer kraft på att hitta sponsorer och samarbetspartners. Vi vill knyta kontakt med designers, arkitekter och konstruktörer och företag som vill vara med och sponsra. I slutet av oktober träffade jag de ansvariga för OS här i London och berättade vad vi har uppnått. Inför 2012 ska

20 000 kontrakt skrivas och av dem har vi bara 400 klara. Det är mycket arbete kvar och OS är verkligen ett enormt projekt. När det gäller arenor så tittar vi just nu på en velodrom som kommer att bli mycket spektakulär. Ett mediacentrum finns också med i planerna vilket kan komma att bli världens största byggnad i trä.

I Sverige är vi vana vid att använda trä i stora byggnader som till exempel sporthallar. Hur ser det ut i England?

I Sverige har ni en större skogsindustri vilket gör vägen från skog till färdiga produkter kortare. Men det händer mycket i England just nu. Vi har importerat 80 procent av våra trävaror. Det är stora volymer. Nu har vi satsat på skog och vårt skogsbruk har ökat från 4 till 12 procent bara under de senaste åren. Men, det handlar inte så mycket om tillgång på trä. Vi måste få byggbranschen att tänka trä och känna till materialets möjligheter. Först då kommer det att byggas mer och större i trä.

Låt säga att vi flyttar fram oss i tiden fyra år. Hur blev OS i London 2012?

Vi kommer att ha lärt oss massor och vi kommer att se tillbaka på ett OS som skiljer sig väldigt mycket från Peking 2008. Hållbarhetstanken kommer att ha präglat

alla delar av spelen och vi har fått se många byggnader i trä liksom en industri som har mött utmaningen. Min förhoppning är att trä demonstrerar sin fulla potential i dessa spel. Vi kommer att ha genomfört de grönaste olympiska spelen någonsin!

Stöter du någon gång på problem när du ska förklara att trä är bäst ur hållbarhetssynpunkt?

Nej, det kan jag inte säga. Problemet är att alltför många inte besitter den kunskap som behövs för att göra kloka val. Här kommer vi in i bilden och en stor del av vårt arbete inom ”Wood for Gold” handlar just om kunskapsspridning. Vi har ett fyra år långt maratonlopp framför oss och när vi går i mål 2012 kommer trä förhoppningsvis vara ett lika naturligt val som betong och stål är idag.

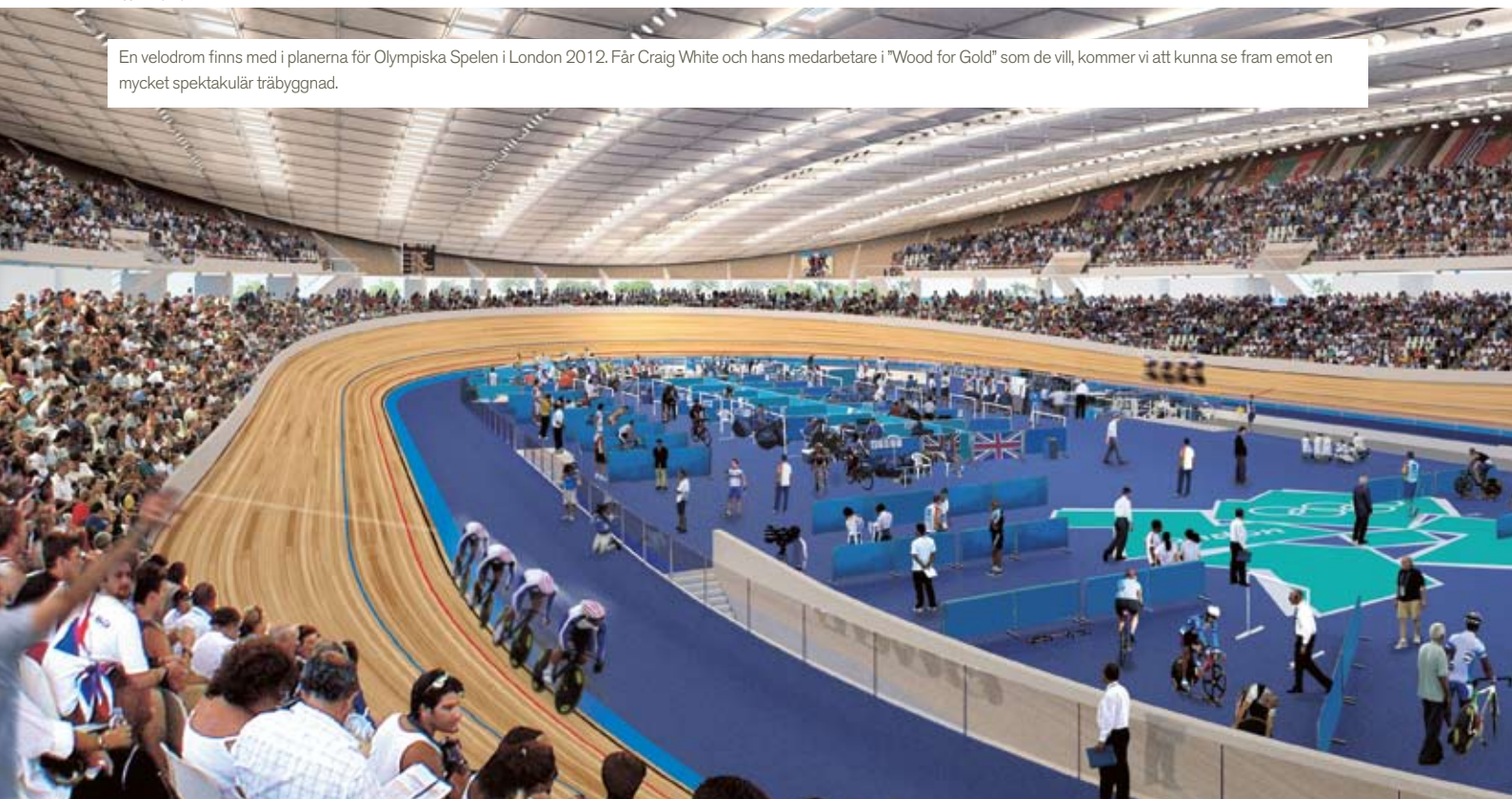
Till sist är jag lite nyfiken på att höra hur du bor själv. Lever du som du lär?

Ja, det måste jag säga. Huset jag bor i är 175 år gammalt. Det måste väl ändå kallas hållbart!

Mer om projekten ”Wood for Gold” och ”wood for good” kan du läsa på www.woodforgold.com och www.woodforgood.com.

ILLUSTRATION: ODA

En velodrom finns med i planerna för Olympiska Spelen i London 2012. För Craig White och hans medarbetare i ”Wood for Gold” som de vill, kommer vi att kunna se fram emot en mycket spektakulär träbyggnad.



KERSTIN



TINA



När kunskap om trä

blir nyckeln till framgång

TEXT: KATARINA BRANDT FOTO: NINO MONASTRA, OLBY DESIGN

Kerstin har idéerna. Det är hon som är formgivaren och visionären. Tina är den duktiga snickaren som ser till att Kerstins idéer tar form i verkstaden i Skövde. Möt systrarna Olby som tillsammans driver möbelföretaget Olby Design och är det här numrets träprofiler.

Att träffa dem båda på samma gång visade sig vara ogörligt. Kerstin bor i Stockholm och Tina i Skövde och dessutom skulle de vara på resande fot i olika väderstreck om vartannat. Jag fick därför fånga de bägge träprofilerna var och en för sig, vilket visade sig vara bra. För även om systrarna Olby tycker lika om det mesta när det gäller möbeltillverkning är de två starka individer som kräver sin tid och plats.

– Det var jag som startade det hela, fast på Kerstins inrådan, berättar Tina när vi talas vid. Jag fick en snickarbänk när jag var tio år och på den vägen är det. Min snickarutbildning fick jag på träteknisk linje som jag byggde på med en kurs på Stenebyskolan. Därefter startade jag verkstaden här hemma samtidigt som jag jobbade halvtid i Tibro.

Kerstin valde en annan bana. Hon utbildade sig till lärare och jobbade både i Sverige och utomlands.

– Jag försökte verkligen stå ut med

lärarjobbet, men till sist gick det bara inte. Så här i efterhand skulle jag naturligtvis ha satsat på den konstnärliga banan redan från början. Problemet var att stödet hemifrån inte fanns. De tyckte att jag skulle skaffa mig ett "riktigt" yrke.

Kerstin bestämde sig för att ta ett sabbatsår i lärarbanan och reste hem till Skövde och Tinas nystartade verksamhet som gick under namnet Trätina.

– Jag började praktisera hos Tina, men insåg ganska snart att jag måste ha en utbildning om jag skulle fortsätta. Jag sökte till Carl Malmstensskolan i Stockholm, kom in och gick utbildningen på ett år.

Två kvinnor i en mansdominerad bransch

Kerstins nyförvärvade kunskaper från Carl Malmstensskolan kom väl till pass i företaget Olby Design som Tina och Kerstin drog igång tillsammans 1980.

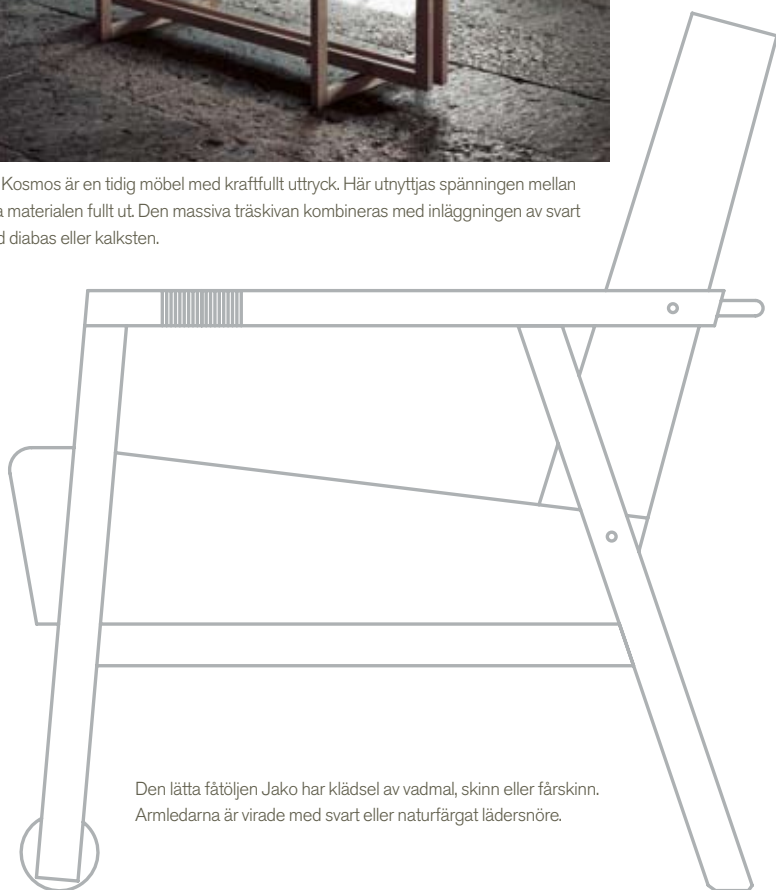
– Hon hade lärt sig massor om dimen-



Soffbordet Opus underrede gör att skivan tycks sväva. Soffbordet fick Utmärkt Svensk Form 1997 med motiveringen "En utsökt produkt med stor känsla för material och skönhet".



Bordet Kosmos är en tidig möbel med kraftfullt uttryck. Här utnyttjas spänningen mellan de olika materialen fullt ut. Den massiva träskivan kombineras med inläggningen av svart blästrad diabas eller kalksten.



Den lätta fåtöljen Jako har klädsel av vadmal, skinn eller fårskinn. Armledarna är virade med svart eller naturfärgat lädersnöre.

Om Olby Design

Olby Design formger och tillverkar möbler i Sverige. Företaget grundades 1980 av Kerstin och Tina Olby. Affärsidén är att formge, utveckla och producera möbler för hemmiljö och offentlig miljö. Man arbetar efter riktlinjerna hög kvalitet, god funktion och tilltalande form. Möblerna ska också vara diskreta för att inte ta över sin omgivning, och tidlösa, för att få lång livslängd.

www.olbydesign.se

sioner och material och sådant som jag inte kunde lika bra, berättar Tina.

Kerstin och Tina startade Olby Design lite grann på kvinnors vis. De köpte nytt efter hand och bara när de hade pengar. Visitkort och fax kom i sista hand. Först inhandlades maskiner och material som var nödvändigt för arbetet i verkstaden.

– Jag tror att vi har haft nytta av att vara två av väldigt få kvinnor i den här branschen, menar Kerstin. Tina håller med, men medger att det har varit lite trögt ibland.

– I början när jag var ute och tittade på maskiner så möttes jag ofta av män som skrattade åt mig, berättar Tina. De kunde inte hantera att en kvinna arbetade som snickare. När de märkte att jag kunde mitt jobb och satt inne med en hel del kunskap, blev jag bättre bemött. Det är nog typiskt för oss tjejer – att vi inte slår oss för bröstet utan håller tillbaka och inte gör så mycket väsen av oss.

Kunskapen om trä ligger till grund för Kerstins och Tinas framgångar. De har inte gjort avkall på någonting och hela tiden hållit sin linje. Det finns en ärlighet både i materialval och sammansättningar liksom ett stort mått av hantverk som är tydligt redovisat. Deras möbler är så mycket mer än bara yta. Här finns väldigt mycket funktion också.

Kerstin byggde sig även ett eget hus i Skövde – den 42 meter långa Villa Olby ritad av arkitekten Thorsten Askergrén. För huset fick Kerstin Träpriset 1988.

Idag har de en imponerande kollektion



Octave är en klassisk byrå med lådor. Såväl stora som små.



Shaker är en stram men bekväm stol. Den lågmälda, återhållna formen har sin förebild i Shakersektens möbeltradition.

Kerstin om Tina

Tina är den bättre snickaren av oss båda. Hon har maskinkunskapen i ryggmärgen och bättre tålmod än jag. Hon ger aldrig upp!



Tina om Kerstin

Det finns många anledningar för mig att se upp till min storasyster Kerstin. Hon är en visionär och så är hon duktig. Jätteduktig!

bakom sig där flera av möblerna redan kan betraktas som klassiker. Möblerna säljs i utvalda butiker i Sverige, men också utomlands bland annat i USA och Japan.

Möbelformer från förr blir moderna igen

Kerstin ägnar en del av sin tid till att hitta unga formgivare som hon kan hjälpa fram och vara en mentor åt. Under vårt samtal bärs ett spännande kornblått skåp in i butiken av tre unga tjejer. Det är väldigt olikt Kerstins typiska stil, men finner ändå sin självklara plats ibland möblerna signerade Olby Design.

– Det är lite det som är meningen. Jag har ju mitt eget formspråk som är ganska strikt. De här tjejerna är lite yvigare. De har mer knorr på grejerna än vad jag har.

Målsättningen är att få in sådant som inte förknippas med min design.

Kerstin hämtar ofta inspiration till sina möbler från Asien och Orienten, men även från England och USA, vilket ofta framgår av möblernas namn. Hon drar sig inte för att förnya möbelformer från förr och fascinerar ofta av hur lite som faktiskt behöver förändras eller tillföras för att en möbel ska kännas modern.

Utmaning att se nya möbler växa fram

I verkstaden i Skövde arbetar snickare, tapetserare och ytbehandlare. Specialkompetensen är viktig eftersom alla detaljer ska tillverkas med samma omsorg som helheten. Varje möbel är numrerad och försedd med hantverkarens signatur.

– Jag har en förkärlek till shakerstolen,

säger Tina när jag frågar om hennes favoritmöbel. Gång på gång gör jag försök att byta ut den i mitt eget kök, men det lyckas aldrig. Den är vansinnigt skön att sitta i. Dessutom är den tidlös och fyller sin funktion.

Varje år föds två till tre nya möbler. En del visar sig inte fungera och försvinner ur produktion, medan andra tillverkas år efter år.

– Det är en utmaning att få se en ny möbel växa fram, säger Tina. Jag tittar på den, backar tio steg och ställer mig frågan – har vi lyckats eller inte? Kanske skulle benen vara tio millimeter tunnare.

Kerstin i sin tur måste bli lite förälskad i möbelen, men det får inte handla om en kort, övergående passion.

– Med en bra möbel inleder jag gärna ett livslångt kärleksförhållande! ☺



TRÄD IN.

Välkommen att forma en hållbar framtid – med hjälp av trä. Som det enda förnybara byggmaterialet är trä mer självklart än någonsin för både inredning och hela hus. Det är dessutom vackert, variationsrikt och tekniskt fulländat av naturen. Träd in i Setras värld av hållbar livskvalitet.

www.setragroup.se

 **Setra**

WOOD FOR LIFE

Gissa träslaget?

Rätt svar på frågan är: Björk

Björken är ett av våra segaste träslag och därför passar den alldeles utmärkt till trækort. Hårdheten och elasticiteten innebär att björken kan användas för komplicerade profiler utan risk för sprickbildning. Träslaget är också enkelt att limma, ytbehandla, polera och impregnera.



Rättelse!

Som några av våra läsare så klokt har påpekat så ska rätt svar på förra numrets "Gissa träslaget" vara al. Även andra träslag kan visserligen förekomma och det finns uppgifter om att de skånska träbonnarna faktiskt tillverkades i alm. Men, rätt svar på frågan måste alltså anses vara al. Redaktionen ber om ursäkt för vilseledande information i trätoffeldjungeln.

Redaktionen

Så har det blivit dags att önska våra läsare en riktigt god jul och ett gott nytt träbyggnadsår 2009!

trä

information

NÄSTA NUMMER

Nästa nummer av Träinformation kommer ut den 16 mars 2009.

Vill du ha en egen prenumeration? Tidningen Träinformation är gratis för dig som är proffs eller studerande inom bygg- och fastighetsbranschen.

Gå in på www.skogsindustrierna.org/trainformation, klicka på "prenumeration" och fyll i dina uppgifter.



Posttidning B

Avsändare:

ARBIO

Box 55525

102 04 Stockholm



200040600308070



Fabrikstillverkat



En god livsmiljö är den bästa ramen för ett gott liv. Som när estetik, omgivning och material är i samklang med naturen. I våra samarbeten med arkitekter, fastighetsägare och byggföretag är det sådana livsmiljöer vi är med och skapar. Det är därför vi tillverkar broar i rationell och torr fabriksmiljö. För att spara tid och pengar – både i tillverkningen och monteringen på plats. Då slipper vi pruta på design, kvalitet och de goda hållbara materialen.

PRISADE KUNDER OCH UPPMÄRKSAMMADE BYGGNADSVÄRK

Ridvägen Regementet Umeå Gång- och cykelbro över väg och järnväg.

Byggherre: Umeå kommun. Arkitekt: Martinsons. Byggtreprenör: REKAB Entreprenör.

Hästepallarna Uddevalla Gång- och cykelbro som är förankrad i bergsidan och delvis hängande över vattnet. Byggherre: Uddevalla kommun. Arkitekt: ELU/Martinsons.

Byggtreprenör: Markbygg.

Martinsons är en norrländsk familjeägd träförädlingsindustri. Vi är Sveriges största producent av limträ, träbroar och byggsystem i trä för flerbostadshus och hallar.

Martinsons 937 80 Bygdsiljum Tel: 0914-207 00 www.martinsons.se



martinsons

Norrländskt trä med mervärden