

# TRÄ

# *I* 2004

# INFORMATION

*En tidning från Skogsindustrierna*

*Nominerade till Träpriset 2004*

*Träpriset genom tiderna*

*TräGuiden på Internet*

*Nordbygg 16–20 mars*





*Innehåll i detta nummer:*

- 3 **Ledare** – Träpriset 2004  
Träprisets jury beskriver arbetet med Träpriset 2004.
- 5 **De tio nominerade** – Träpriset har som vanligt rönt stort intresse och många var det som anmälde sina objekt för ungefär ett år sedan. Nu presenterar vi de 10 objekt som blivit nominerade till träpriset 2004.  
Fotograf Åke E:son Lindman.
- 16 **Notiser**
- 20 **Träpriset genom tiderna** – Träprisets stadgar ändrades 1988 från att tidigare ha belönat upphovsmannen till att fortsättningsvis premiera byggnaden. De fyra vinnarna mellan 1988–2000 presenteras kort här i tidningen.
- 25 **www.TräGuiden.se** – *Carl Michael Johannesson*, KTH, vägleder läsarna in i Träguiden, det nya virtuella hjälpmedlet på Internet för alla träanvändare.
- 28 **Nordbygg 2004** – Den 16–20 mars finns Skogsindustrierna med monter A 14:30 på Nordbygg.

**I nästa nummer:**

Spänningen inför utdelningen av Träpriset 2004 växer. Den 23 april delas priset ut och i nästa nummer av *Träinformation* presenterar vi vinnaren utförligt i text och bild. Nästa tidning kommer också att innehålla diverse intressanta träprodukter, behandlingar av trä och material om snickerier.

**Vi ses på Nordbygg  
16–20 mars 2004**



Kom till Skogsindustriernas monter och ta del av lanseringen av ”den största sajten när det gäller trä och träbyggande”.  
[www.traguiden.se](http://www.traguiden.se). Vi kommer även att visa

de nominerade objekten till Träpriset 2004, tidningen *Träinformation* och andra delar av våra aktiviteter.

Du hittar oss i monter A14:30.

Välkomna!



**Skogsindustrierna**  
Föreningen Sveriges Skogsindustrier

Skogsindustrierna har till uppgift att skapa bättre marknadsförutsättningar för den svenska trämekaniska industrin genom att påverka handelsförutsättningar, koordinera och stödja forsknings- och utvecklingsarbete samt genom att sprida information, kunskap och nyheter om trä och visa exempel på god träanvändning. *Träinformation* – en tidning från Skogsindustrierna vänder sig till den svenska byggsektorn. Kom gärna med tips och idéer om innehållet. Vill ni använda material från tidningen vänligen kontakta oss på redaktionen. Tidningen finns på vår hemsida, [www.svensktra.org](http://www.svensktra.org), [www.skogsindustrierna.org](http://www.skogsindustrierna.org). Vi ansvarar inte för material som vi inte beställt.

# Träpriset 2004

Vad är en träbyggnad? Vad är träarkitektur? De 151 anmälda bidragen till 2004 års träpris har gett juryn anledning att resonera kring dessa frågor. Bland objekten finns byggnader som till hundra procent byggts i trä och byggnader där trä enbart använts i mindre omfattning, som fasadbeklädnad eller som inslag i interiören – och förstås allting däremellan. Är det mängden använt trä som skall premieras med ett träpris? Nej, juryn har i valet av nominerade byggnader framförallt haft den goda arkitekturen som bedömningskriterium och inte mängden trä. Däremot har det naturligtvis varit avgörande på vilket sätt träet använts och om det relaterar till andra material på ett för helheten övertygande sätt.

Det är naturligtvis ett både grannliga och oerhört spännande uppdrag att som jury vaska fram de allra bästa projekten bland många bra. Efter noggranna genomgångar av allt inskickat material har ett fyrtiotal objekt besökts på plats. Därefter har juryn stött och blött projekten mot varandra och till slut reducerat antalet till tio. Dessa tio nominerade projekt – som presenteras i en bok – representerar olika storlekar, användningsområden och karaktärer, något som också speglar mångfalden bland de kandiderande bidragen. Det som förenar objekten är att de alla nått en hög arkitektonisk nivå, och därmed tjänar som goda förebilder för fortsatt byggande i trä. Och det är ju i grunden ett av träprisets viktigaste syften.

Mer än nio av tio småhus byggs i dag i trä, medan mindre än ett av tio flerbostadshus gör det. Offentliga byggnader i trä – särskilt högre än två våningar – är ovanliga. Utvecklingen av det mer ”avancerade” byggandet i trä accelererar emellertid snabbt. Detta avspeglar sig emellertid inte i de inskickade projekten, där förvånansvärt få udda konstruktioner, till exempel broar, är med. Nya typer av konstruktioner och mer förädlade byggnadsverk i trä blir möjliga i takt med att träkunnandet ökar. För konstruktörer och arkitekter ökar svårighetsgraden och behovet av samverkan för att tillvarata de möjligheter till arkitektonisk frihet som ny konstruktionsteknik erbjuder. Urvalet för kommande träprisjuryer kommer därför att bli större, och de angenäma svårigheter vi haft att begränsa antalet nomineringar, kommer att öka ytterligare.

Juryn:

*Love Arbén*

*Peter Erséus*

*Jan Lagerström*

*Natasha Racki*



# Träpriset 2004

## Prisutdelning

Nu är det dags att avgöra vilken byggnad som vinner träpriset för nionde gången sedan 1967. Till Träpriset 2004 har 10 ytterst välkomponerade och kvalificerade objekt nominerats av Träprisjuryn.

De nominerade är:

Ateljéer vid Nordiska Akvarellmuseet, Skärhamn

Naturum Fulufjället

Studentbostäder kv. Rödbby, Kista

Loftbostäder kv. Balder, Lidköping

Informationsbyggnad Ornäsloftet

Kvarnhuset, Västra Karup

Villa Karlsson, Tidö-Lindö

Villa Arketorp, Bankeryd

Universeum, Göteborg

Fritidshus Strömstad



## Välkomna till prisutdelningen

Skogsindustrierna har härmed nöjet att hälsa er välkomna att delta vid utdelningen av Träpriset 2004.

Anmäl er i tid! Deltagarantalet är begränsat.

---

## Prisutdelning Träpriset 2004

Tid: Fredag den 23 april klockan 11.50 – 13.00 med efterföljande buffé

Plats: Megasalen, Blasieholmsgatan 5, Stockholm

OSA: 16 april 2004

Anmälan

Namn: \_\_\_\_\_

Företag: \_\_\_\_\_

Telefon: \_\_\_\_\_

E-post: \_\_\_\_\_

Faxas till: Skogsindustrierna, Kerstin Ekecrantz, 08-611 60 25

# De 10 nominerade....



Vi är stolta över att här i *Träinformation* få presentara de 10 nominerade till Träpriset 2004.

Som vanligt har det varit en mycket imponerande samling objekt som för något drygt år sedan anmäldes till att medverka. Juryns och projektledningens arbete med att få fram dessa 10 nominerade objekt har därför inte varit lätt. Men som i alla tävlingar är det en vinnare som ska koras och med de nominerade har vi kommit ett steg närmare årets vinnare av Träpriset 2004. På följande sidor i tidningen ger vi er ett litet smakprov av varje enskilt objekt.

I juryn för Träpriset 2004 sitter Peter Erséus, arkitekt, juryns ordförande, Love Arbén, arkitekt, Jan Lagerström, civilingenjör och Natasha Racki, arkitekt. (Notera att Tomas Alsmarker lämnat juryn på grund av jäv.)

Som jurysekreterare har arkitekten Hanne Weiss-Lindencrona arbetat. Projektledare är Per Bergkvist, Skogsindustrierna och Andreas Falk har arbetat som assistent. Fotograf Åke E:son Lindman har tagit samtliga bilder på Träpriset 2004.



Villa Arketorp, Bankeryd



Villa Karlsson, Tidö-Lindö



Universeum, Göteborg



Loftbostäder kv. Balder, Lidköping



Informationsbyggnad Ornäsloftet



Studentbostäder kv. Rödbby, Kista



Fritidshus Strömstad



Ateljéer i Skärhamn



Kvarnhuset, Västra Karup



Naturum Fulufjället

## ...till Träpriset 2004



## Ateljéer vid Nordiska Akvarellmuseet, Skärhamn



**Läge:** Skärhamn, Tjörns kommun  
**Byggherre:** Tjörns kommun för Nordiska Akvarellsällskapet  
**Arkitekt:** Niels Bruun & Henrik Corfitsen, Niels Bruun  
**Byggår:** 1999–2000

Vid Nordiska Akvarellmuseet i Skärhamn på västkusten ligger de fem små konstnärsateljéerna som nominerats till Träpriset 2004. De ligger mitt emot museet och nås via en nätt träbro över det smala sundet. Ateljéerna står som självständiga element i vattenbrynet, men ingår samtidigt i en större landskapsmässig helhet med museet.

De fem ateljéerna fungerar som bostad och atelje för konstnärer som utnyttjar Akvarellmuseets forsknings- och utbildningsfaciliteter.

Vid utformning av ateljéerna ingick överväganden om byggnadernas beständighet och hänsyn till naturen. Genom en omsorgsfull placering har således sprängningar kunnat undvikas.

Ateljébyggnaderna hålls ihop av ett trädäck, som formar sig efter klipporna. Husen är relativt små och kubformade. Ateljéerna har regelstomme i trä och har utvändigt klätts med lodrät panel i trä. De järnvitriolbehandlade fasaderna smälter samman med de bakomliggande klipporna.





## Naturum Fulufjället



**Läge:** Fulufjällets nationalpark i Dalarna  
**Byggherre:** Naturvårdsverket  
**Arkitekt:** White Arkitekter AB, Uppsala, Gunilla Hagberg  
**Byggår:** 2001–2002

Informationsbyggnaden naturum är nästan osynligt insmugen mellan gamla furor i Fulufjällets nationalpark. Väderbiten och grå stål byggnaden som en spång direkt i myren med linsen riktad mot fjället. Ett entrédäck av glesat golvvirke lyfter byggnaden från marken och leder fram till ett enkelt vindfång av glas och stål. Kraftiga träbänkar inbjuder till samling och avgränsar däcket mot naturen.

Byggnaden är utformad som skal på skal, från utsidans ruffa okantade fasadpanel, insidan med den oinklädda hyvlade och linoljesåpade massivträstommen som bildar golv, väggar och tak, till den inre kärnans mer förädlade snickeriarbete i björkplywood.

Den inre kärnan innehåller bildsal, reception, personalutrymmen och all teknik. Bildsalens fondvägg kan öppnas helt mot utsikten.

Utställningen i den yttre zonen har planerats för att tåla mer begränsad uppvärmning under vintern. De kalla dagar man väljer att ha öppet ska man gärna gå med ytterkläder på. Vintertid, då naturum är stängt, avses den inre kärnan med sal och personalutrymmen värmas upp mer än utställningsytan





## Studentbostäder kv. Rödbby, Kista



Platsen vid Jyllandsgatan är inbäddad i grönska med angränsande trädgårdar, allmän parkmark och öppna fält. Läget är bra även ur kommunikationssynpunkt, med busshållplats inpå knuten och gångavstånd till Kista centrum och högskolan.

Byggnaderna utgörs av två tvärgående bostadslängor i trä samt en mellanliggande mindre komplementsbyggnad. De bägge huvudvolymerna har flacka sadeltak centrerade över volymernas övre plan, vilket ger asymmetri och överkrängning till hela byggnadskroppen. Byggnaderna är utförda i liggande fjällpanel av obehandlad sibirisk lärk. Intrycket av naturträ, med sin varma och tilltalande kulör, kommer på sikt att blekas och gråna. Fönstersättningen är sidoförskjuten med spegelverkan och variation mellan våningarna.

Husen har uppförts som monteringsfärdiga volymelement med installationer, inredning och ytskikt. Detta har varit ett industriellt och budgetbesparande alternativ, vilket bland annat givit utrymme att bygga fasader, loftgångar och tak på plats.

Läge: Jyllandsgatan i Kista, Stockholm

Byggherre: KFUM

Arkitekt: Kjellander & Sjöberg arkitektkontor AB, Stefan Sjöberg

Byggnadsår: 2002





## Loftbostäder kv. Balder, Lidköping



Kvarteret Balder är centralt beläget i De la Gardies 1600-talsplan för staden Lidköping, endast ett femtiotal meter från Nya Stadens torg.

I kvarteret har ett tre våningar högt hus byggts mot den bredare gatan. Huset har ett djup på 10 meter där trapphusen lagts ouppvärmda mot gården. Från dessa nås bostäderna via balkongerna. Mot den smalare gatan står två lägre längor med garage på gatuplanet och små loftbostäder ovanpå.

De lägre husen har fasader i stående och liggande träpanel vilka bestрукits med slamfärg. Det större huset har fasader i puts med skoningar i Kinnekulle-kalksten. För båda hustyperna har fasaderna påverkats av magasinarkitektens släta väggfält, indelade av repetitivt återkommande öppningar. Bostäderna har utformats så att de boende i stora delar själva kan avgöra hur de skall disponeras.

**Läge:** Kv. Balder, Lidköping

**Byggherre:** AB Bostäder Lidköping

**Arkitekt:** Malmström & Edström Arkitektkontor, Christer Malmström

**Byggnadsår:** 2000–2001



## Informationsbyggnad Ornäsloftet



**Läge:** Ornäsloftet utanför Ornäs i Dalarna.  
**Byggherre:** Borlänge kommun  
**Arkitekt:** Hidemark & Stintzing Arkitekter AB,  
Jacob Hidemark och Martin Stintzing  
**Byggår:** 2002

En utgångspunkt för formen på servicebyggnaden vid Ornäsloftet var att skapa en gräns mellan besöksparkeringen och den historiska miljön. Denna gräns utgörs av ett plank som övergår i byggnadens norra fasad.

Större öppningar i byggnadens fasader är försedda med luckor av trä. Luckornas insida är målad i en ljus grå kulör som tillsammans med de glasade ytorna utgör en inbjudande gest under sommarhalvåret.

Vid cafédekret är raden av luckor framskjutna så att ett utrymme bildas under tak.

För att minimera skador på eventuella arkeologiska lämningar är huset grundlagt med prylplintar vilka kräver mindre schaktning än konventionell plintgrundläggning.

Trädäcken framför byggnaden är av lärkträ, fasader av gran. Vattbräddor under glaspartier och över utspringande trädetaljer är av gran utan plåtavtäckning.





## Kvarnhuset, Västra Karup

Kvarnhuset är ett nästan komplett hem. Det rymmer en entré rakt in i ett kök, en nedsänkt umgängesyta med väggfasta soffor och en hängande öppen spis. Bakom köket finns plats att hänga kläder och byta om för ett besök i den vedeldade bastun. En trappa upp finns ett sovloft.

Mot mangårdsbyggnaden är Kvarnhuset lågmålt. Vitputsade murväggar med fyra små runda fönster, mörkfärgat spåntak och ett helt uppglasat och spröjsat triangulärt gavelfönster. Det mörka träet är ek behandlat med eld. Lätt förkolnat är mjukdelarna av träet bortborstat och kvar är träets ådring i relief. Ek står bra emot vatten men kan lätt missfärgas svart. Med eld blir eken svart och framtida missfärgning döljs. Elden konserverar och skyddar träet.

De fyra skjutdörrspartierna suddar ut gränsen mellan inne och ute. Det ljusa, grovhyvlade kalkstengolvet finns både inne och ute. Det bildar en terrass som skjuter ut över bäckravinen som en brygga i den japanska trädgården.

Yttertaket är helt klätt med ekspån (kyrkspån) som tjärats mörka. Häng- och stuprännor är öppna och också i ek.

**Läge:** Västra Karup, Skåne

**Byggherre:** Johan Dieden

**Arkitekt:** Wingårdh Arkitektkontor AB, Göteborg, Karin Wingårdh och Gert Wingårdh

**Byggår:** 2000–2001





## Villa Karlsson, Tidö-Lindö

En faluröd sadeltakslänga inspirerad av svensk träbyggnadstradition och magasinsarkitektur. Hela volymen är klädd i kraftig träpanel och hålslagen med fritt placerade fönster i två storlekar.

Med en kombination av rum i fil och tvärpassager erbjuder planen flera alternativa rörelser. Från ett entrégalleri når man det stora rummet med tre delar - ett öppet kök, vardagsrum och bibliotek. Rummen får extra rymd och ljus genom att tre ljusschakt bryter igenom entréplanet tak ända upp till taknock. Två är placerade så att de för ner takljus vid allrummets kortväggar och en markerar trappans position vid gaveln.

Exteriört får huset sin karaktär av att tak och fasad behandlats lika med rödtjärad lockpanel respektive faltak av bräder.

Fasta fönsterluckor utformade som ljusraster bidrar till det varierade ljuset interiört och kompletterar lockpanelens skuggspel på fasaden. Exteriöra plåtdetaljer är målade i samma kulör som träfasaden.



Läge: Tidö-Lindö, Västerås  
Byggherre: Björn och Berit Karlsson  
Arkitekt: Tham Videgård Hansson Arkitekter AB, Martin Videgård Hansson  
Byggnadsår: 2002–2003.





## Villa Arketorp, Bankeryd

Byggnadens själ och form vilar på en strävan att söka åstadkomma en harmonisk symbios mellan funktioner och material uttryckt i dess gestaltning. Enkel tidlöshet utan dekorationer eller eftersträlvade "ismer". Volymer, funktioner och material sammanfogade på ett självklart sätt är fullt ut nog. En starkt uttalad önskan har varit att inre respektive yttre rum och funktioner skall "flätas" samman på ett självklart men enkelt sätt.

Huset är uppbyggt runt ett centralt stråk, kompletterat med två sekundära längsgående "gator" varifrån övriga funktioner nås via korsande gränder. Dessa praktiska gånglinjer utgör också viktiga siktlinjer i huset. Siktlinjerna har naturligtvis också stor betydelse för ljusföringen i byggnaden. Husets "gatunät" ger rika möjligheter till ett varierat inre rörelsemönster liksom det öppnar för kontakten med utemiljön.

Huskroppen är klädd med liggande fjällpanel respektive stående, falsad träpanel som oljetryckts före applicering på fasaden. Fönster och dörrpartier är även exteriört mörkt brunlaserade.

Tanken är att naturen i sin egen takt och sinnlighet skall ansluta sig till byggnaden med ett undantag. Den inre entrégården skall få bli en egen, av brukaren i enkelhet tuktad miljö.



**Läge:** Bankeryd, Jönköping

**Byggherre:** Erik Ståhl

**Arkitekt:** acoop arkitekter ab, Erik Ståhl

**Byggnadsår:** 1999–2001





## Universeum, Göteborg



**Läge:** Korsvägen/Södra vägen 50, Göteborg

**Byggherre:** Universeum AB

**Arkitekt:** Wingårdh Arkitektkontor AB, Göteborg, Tomas Hansen och Gert Wingårdh

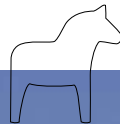
**Byggnadsår:** 1999–2001

Universeum är en storslagen anläggning byggd i trä, stål, glas och betong. Byggnaden utgörs av fyra helt väsensskilda byggnadskroppar som tillsammans skapar en sekvens som stimulerar och utmanar såväl verksamheterna som besökaren. Byggnaden är organiserad så att den trots komplexiteten, är logisk och lätt att förstå. Besökarna kan följa vattnets väg från det svenska fjällandskapet, via bäckar, sjöar och hav, genom den sydamerikanska djungeln och ända ner till lagunen vid regnskogens botten. Nivåskillnaden i huset är mer än 30 meter.

Universeum är byggd för att vara en ekologisk förebild. Till exempel valdes trä för att det är ett förnyelsebart material. I övrigt har man haft ambitionen att använda återvunnet material som stål och aluminium. Byggnadens kraftiga limträbalkar i fasader och bärande konstruktioner, ljus, rymd och design är några exempel på lösningar som ger Universeum en speciell prägel.

Universeum ligger på evenemangsstråket i Göteborg med Liseberg, Svenska Mässan, Ullevi och Scandinavium som nära grannar.





## Fritidshus Strömstad



**Läge:** Strömstad

**Byggherre:** Ingrid Petrini och Jonas Hüllert

**Arkitekt:** Landström Arkitekter AB, Anders Landström

**Byggnadsår:** 2000–2002

Flera precis formade nya byggnader är uppförda på en liten klippö i norra Bohuslän.

Genom komposition, material och kulör står de i avvägd kontrast till de välvda klippställarna.

Huvudbyggnaden har ersatt ett befintligt hus på ön. Tillsammans med gäst-, bod- och toalettus, skapar den en läskyddad innergård kring vilket mycket av livet på ön kretsar. Innergården står i kontakt med havsrummet genom öppningar mellan huskropparna och en medveten transparens i byggnaderna. Med en skjutport av glas kan gården förslutas beroende på väderlek. Huvudbyggnadens interiör består av ett större rum till vilket några mindre är kopplade. Skiftande golvnivåer, öppningar och förtagningar i fasaderna ger intressanta sittplatser och utblickar.

På avstånd från huvudbyggnaden finns tre byggnader avsedda som komplement utplacerade. En sjöbod med vedeldad bastu har placerats nära bryggan - öns enda vindskyddade plats. På den andra sidan ön, i ett vädermässigt mer exponerat läge, har en ateljé uppförts mot havet och solnedgången. Utöver dessa finns ett mindre hus med reningsanläggning i en klippskreva och dold av ett buskage.

# notiser

ANSVARIG **BJÖRN EGERTZ**

bjorn.egertz@telia.com

Tel och fax 08-55 60 12 90

## ARKITEKTURMUSEET TILLBAKA PÅ SKEPPSHOLMEN



Arkitekturmuseet öppnade återigen i februari. Det har gjorts en hel del förändringar som möter besökaren. En stor nyhet är att Arkitekturmuseet och Moderna Museet får fri entré. Antalet besökare väntas öka väsentligt, något som ställer höga förväntningar både på verksamheten och de renoverade lokalerna.

Några av Arkitekturmuseets aktiviteter: Arkitektur i Sverige – funktion, konstruktion och estetik genom tiderna är namnet på Arkitekturmuseets nya basverksamhet. I den stora, ljusa Exercishallen visas, debatteras och diskuteras svensk arkitektur. Revision – MAMA skriver om historien är titeln på Arkitekturmuseets första tillfälliga utställning. Med utställningen vill museet visa att det finns olika parallella berättelser, olika perspektiv och utgångspunkter när arkitekturhistorien berättas.

I samband med nyöppningen lanserade Arkitekturmuseet sin nya webbplats, [www.arkitekturmuseet.se](http://www.arkitekturmuseet.se). Förutom information om verksamheten, finns sökvägar till museets samlingar och möjlighet att smygtitta på utställningar hemma vid skrivbordet.

**Arkitekturmuseet, Matilda Stannow, 08-587 270 24, [stannow@arkitekturmuseet.se](mailto:stannow@arkitekturmuseet.se)**

## PÅ EDRA PLATSER – NY BOK OM IDROTTLIGA KULTURMILJÖER



I boken "På edra platser" presenterar Riksantikvarieämbetet i text och bild ett urval av de hundra idrottsliga kulturmiljöer som Riksidrottsförbundet uppmärksammat med anledning av sitt hundraårsjubileum 2003.

Boken är skriven av Nils Olof Zethrin som är doktorand i historia vid Stockholms universitet med inriktning på idrott som nöjeskultur under mellankrigstiden.

Platserna illustreras dels med nytagna foton, dels med arkivbilder från idrottsföreningar, bibliotek, museer, skolor och privatpersoner. Flera av våra mest kända idrottsplatser, våra pampiga nationalarenor och arkitektoniskt unika miljöer beskrivs, men också mera okända platser som kättingbanor, ridhus och ishallar. Läs om bland annat: Stadionområdet, Vintersportorten Åre, Karlshamns tennishall, Nya och Gamla Ullevi, Malmö IP, Matorjärvi islada.

Boken har 87 sidor och kostar 210 kronor från Riksantikvarieämbetets förlag.

**Riksantikvarieämbetets förlag, 08-51 91 80 00, [bocker@raa.se](mailto:bocker@raa.se)**

## FLYGLEDARE I HÖJD MED MASSIVTRÄ



Flygplatserna vid Skellefteå och Örnsköldsvik får nu nya flygledartorn helt byggda i massivträ. På båda flygplatserna pågår omfattande utbyggnads- och ombyggnadsprojekt. De två tornen som ingår i detta är i princip likadana, omkring 20 meter

höga. Ytterväggar och bjälklag är av skiktlimmat massivträ. Tornet i Örnsköldsvik är behandlat med svart slammfärg och i Skellefteå är det järnvitriolbehandlat. Tornen har stående fasadpanel av trä utan horisontella skarvar i kontinuerliga längder.

Det är Martinsons Trä i Bygdsiljum som har levererat trämaterial till båda tornen. Arkitekt är Gisteråsstrand Arkitektur och byggherre är Luftfartsverket.

Tornen beräknas vara i bruk i september 2004.

**Gisteråsstrand Arkitektur, Ingemar Sjöstrand, 063-57 00 90, [www.gisterasjstrand.se](http://www.gisterasjstrand.se), [www.martinsonstra.se](http://www.martinsonstra.se)**



## ROSENDALS SLOTT PÅ DJURGÅRDEN



I dagarna utkommer det andra bandet i serien *De Kungliga Slotten*, som behandlar Rosendals slott, den svenska empirens främsta klenod. Karl XIV Johans lustslott är idag ett museum över den förste Bernadotten på Sveriges tron och den inredningsstil som bär hans namn, Karl Johan-stilen. Slottsbyggnaden på Djurgården uppfördes som ett monteringsfärdigt hus av arkitekten Fredrik Blom och interiörerna fick en furstlig inramning. De rika inredningarna med glänsande mahognymöbler, brännförgyllda bronser,

flammig porfyr och färgstarka textilier berättar om kungens höga ambitioner för Rosendal, liksom den en gång så rikt blomstrande lustträdgården och det vidsträckt parklandskap som alltså omger lustslottet.

I boken om Rosendals slott ges en utförlig presentation av lustslottet, dess byggnadshistoria, inredningar, samlingar och trädgård. Christian Laine, Bo Vahlne och Solfrid Söderlind är några av de skribenter som bidrar med nya perspektiv på slottets tillkomst- och restaureringshistoria, anläggningens funktion och Karl Johan-tidens konst- och kulturliv.

Den vackra volymen illustreras med nytagna fotografier av Ingalill Snitt och med ett stort bildmaterial bestående av ritningar, kartor och historiska framställningar.

*De Kungliga Slotten* är ett bokverk i femton band. Det är en bred skildring av slottsbyggnaderna och den svenska kungamakten, men även av slotten i vår egen tid, som en del av det nationella kulturarvet.

Byggförlaget, Rebecka Millhagen, 08-665 36 73, rebecka@byggförlaget.se

## 217 MILJONER TILL KULTURMILJÖVÅRD I LÄNEN

Riksantikvarieämbetet har gjort en första fördelning av årets bidrag till kulturmiljövård till länsstyrelserna. Totalt har drygt 217 miljoner kronor fördelats i årets första fördelningsbeslut.

Riksantikvarieämbetet har till uppgift att varje år fördela anslaget till kulturmiljövård till länsstyrelserna. Anslaget ligger kvar på samma nivå som förra året, nästan 258 miljoner kronor. Bidraget ska användas till åtgärder inom byggnadsvård, kulturlandskapsvård, fornvård, arkeologiska åtgärder eller informationsinsatser.

Kulturmiljövårdsbidraget ges i huvudsak som en klumpsumma till länsstyrelserna, vilka själva får bestämma hur pengarna ska fördelas mellan de insatser och projekt som de äskat pengar för. Medel som örnmärkts är bland annat drygt 15 miljoner kronor som ska användas till skötsel av befintliga kulturresevat och projektet Skog & Historia.

Riksantikvarieämbetet, Ulrika Salander, 08-51 91 80 18, www.raa.se

## MER TRÄ I BYGGANDET

– Sverige är bra på att producera trähus på fabrik. Vi måste se till att fler arkitekter och konstruktörer lär sig den nya träbyggnadstekniken för högre hus. När vi bygger sådana hus kommer vi i tillväxtregioner i Sverige och i Europa att uppföra byggnader som prefabricerats i glesbygdsregioner. Detta kommer att leda till fler jobb där de bäst behövs. Det menar förhandlingarna Fredrik von Platen och Tomas Nord, som haft i uppdrag att ta fram underlag för en överenskommelse kring en nationell strategi för att främja en ökad användning av trä och träprodukter i byggande. Rapporterna överlämnas 20 januari till Näringsdepartementet och Miljödepartementet. Den nationella strategins vision är att: om 10–15 år är trä ett självklart alternativ i allt byggande i Sverige – och på sikt i Europa.

För att nå visionen föreslår förhandlingarna bl.a.:

- Se till att forskningsråden FORMAS och VINNOVA öppnar ett programområde för träbyggforskning.
- Se till att träbyggreglerna i Europa harmoniseras.
- Se till att statliga byggherrar räknar med trä i byggandet.
- Se till att det svenska trähuset marknadsförs i Europa – i första hand.
- Se till att en fristående samordnarfunktion inrättas som säkrar helhetsynen i genomförandet av strategin.

Sverige ska bli en nation att räkna med inom träbyggandet.

Läs mer om förslaget på [www.naring.regeringen.se](http://www.naring.regeringen.se)

Fredrik von Platen, förhandlare, 070-185 31 75

## VISTET PÅ PLATS I ÅRE



Nu står "Vistet", arkitekterna Anders Landströms och Thomas Sandells skapelse i massivträ, på torget i Åre. "Vistet" presenterades under bomässan H99 i Helsingborg som Europas första FSC-certifierade trähus. Ett ekologiskt självklart hus

baserat på enkla principer där träets egenskaper till fullo utnyttjas. Huset blir nu "starthus" och kontor för Tore Brännlund, från Regionalt Design Centrum för att driva Åre Designcenter som är ett nationellt i samarbete med Stiftelsen Svensk Industridesign. "Vistet" innehåller också en utställning från VM 1954 baserad på Olle Roléns samlingar. Ett tillfälligt bygglov vid torget finns för 2004 och huset kommer därefter att flyttas till en permanent plats i Åre.

Gårdstunet, Bertil Harström, 070-583 89 99

## TRÄLANDSKAP PÅ GÄLLSTAÖ

På Ekerö utanför Stockholm bygger just nu Folkhem ett helt nytt bostadsområde i trä. Totalt planeras fem bostadskvarter med sammanlagt 65 lägenheter. Parhus och atriumhus i en till två våningar, med lägenhetsstorlekar på mellan 112 och 144 kvadratmeter. Varje kvarter består av tolv till sexton hus samlade kring ett intimt gårdsrum. Träfasader och gröna tak, gårdarna sten- och gruslagda. Blandningen av husstorlekar och skiftande markanpassning skapar variation.

”Vår tomt, en inhägnad betesäng centralt på parksidan, är en svagt sluttande plåtå. Den skjuter ut som ett värn över strandängarna i söder. Runt omkring samsas äldre och nyare bebyggelse, inbäddad i grönska. Över trädkronorna syns skidbacken.

Gårdsrummen används både till fest och vardag. En gemensam plats för lek och umgänge,” skriver arkitekterna i beskrivningen av området.

Byggherre är Folkhem och arkitekt Wingårdh Arkitekter, Per Glembrandt och Gert Wingårdh.

**Folkhem Produktion AB, 08-663 16 00, [www.folkhem.se](http://www.folkhem.se)**



## NYHETSREVIJ OM TRÄBYGGANDE

I dagarna kommer Tränätverkets nyhetsbrev att finnas tillgängligt på Internet.

– Intresset för träarkitektur och träbyggande är stort i dag och vi har sett att det finns många som är intresserade av det som händer inom området. Nyhetsbrevet ska vara den snabba nyhetskanalen där du får information om nya projekt, byggmetoder, tävlingar, material och produkter, konferenser, seminarier, litteratur med mera. Vi strävar efter snabb, effektiv och billig

nyhetsform, och utnyttjar därför Internet säger Hanne Weiss Lindencrona ansvarig för Tränätverket och initiativtagare till nyhetsbrevet. Nyhetsbrevet kan beställas från Tränätverkets hemsida [www.wood-web.info](http://www.wood-web.info). Projektet har fått stöd från Skogsindustrierna/Svenskt Trä och är därför gratis. Det beräknas komma ut två gånger per månad. Nyhetsbrevet riktar sig i första hand till arkitekter men andra intresserade är välkomna att beställa prenumeration. Distributionen sker endast via e-post.

**Tränätverket, Hanne Weiss Lindencrona, 08-640 41 23, [www.wood-web.info](http://www.wood-web.info)**



## BYGG GRÖNT MED BYGGMILJÖGUIDEN 2004



Att bygga grönt är rätt. Rätt mot naturen – men också rätt för att säkra en långsiktig kvalitet och hälsa i varje hus. Därför har Folksam under flera år tagit fram Byggmiljöguiden med test, jämförelser och listor över olika byggprodukter ur ett miljö- och kvalitetsperspektiv. Tidigare utgåvor har spritts i över 80 000 exemplar.

Byggmiljöguiden 2004 är en uppdaterad och utökad version med de senaste listorna över lämpliga produkter att använda vid renovering eller nybyggnation. Allt för att den som

bygger eller renoverar enkelt ska kunna göra det miljövänligt.

– Arbetet med att ta fram Byggmiljöguiden är metodiskt och professionellt, förklarar Jan Snaar, miljöchef Folksam. Vi låter först alla tillverkare och importörer av byggmaterial lämna innehållsdeklarationer för sina produkter. Därefter låter vi oberoende experter – kemister och toxikologer – fingranska uppgifterna.

Resultatet utgör en unik sammanställning som många byggare, fastighetsbolag, kommuner, arkitekter och privatpersoner anser vara det främsta arbetsredskapet för att bygga miljövänligt.

Byggmiljöguiden 2004 finns att beställa hos närmaste Folksamkontor eller på [www.folksam.se](http://www.folksam.se). Där finns också nätversionen av Byggmiljöguiden.

Folksam, Lars Åkerkvist, 08-772 60 77, [presskontakt@folksam.se](mailto:presskontakt@folksam.se)

## DESIGN OCH TRÄTEKNIK I GÄVLE



På Högskolan i Gävle finns det en utbildning som heter Design och träteknik. Det är ett treårigt utbildningsprogram som leder till kandidatexamen. I programmet finns det två inriktningar med "Träteknik" respektive "Design och formgivning" som huvudämnen.

Undervisningen är även efter det första året till största delen

gemensam för båda inriktningarna. Det innebär att träteknikutbildningen är omfattande i båda och att även teknikinriktningen till stor del omfattar konstnärlig färdighetsträning, skissteknik, designmetodik, perspektiv och projektion samt visualisering och presentationsteknik. Designdelen i båda inriktningarna har utbildningar inom industridesign och inredningsarkitektur som förebild, men utmärks av den starka anknytningen till trä.

Teknikdelen i utbildningen är praktiskt inriktad. Det innebär att man får en ingående kännedom om olika träslag och hur de bearbetas, sammanfogas, ytbehandlas och till vad de kan användas, snarare än omfattande kunskaper i till exempel materialfysik. Till trä räknas även konstprodukter där trä ingår som en väsentlig råvara, dvs. träfiber- och spånskivor, limträ, kartong, wellpapp, komprimerat trä m.m. Utbildning om andra material än trä ingår också, i första hand gäller det metaller och plaster.

Ansökan till höstterminen 2004 lämnas senast den 15 april 2004.

Design och träteknik, Jan Eriksson, 026-64 81 44, [jan.eriksson@hig.se](mailto:jan.eriksson@hig.se), [www.hig.se/3design/](http://www.hig.se/3design/)

# Träpriset genom tiderna



## Träpriset 1988 – Villa Olby

**Arkitekt:** Thorsten Askergren, Stockholm

**Byggherre:** Kerstin Olby, Lerdala

**Typ av byggnad:** Enfamiljsvilla, enplans

**Byggår:** 1986–87

**Beskrivning:** Lösvirkes byggd trästomme. Torpargrund – Leca på betongsträng. "Wirbo" golvvärme + mekanisk frånluftsventilation med värmeåtervinning.

Träpriset har sedan det första gången delades ut 1967 alltid fått mycket publicitet och rönt stor uppmärksamhet, inte minst i bygg- och arkitektkretsar. Många är de byggnader som deltagit i de sammanlagt 9 utdelningarna och bland de anmälda har alla typer av byggnader funnits från hallar till utedass.

Vi har tidigare här i tidningen visat de nominerade till Träpriset 2004 och vill i den här artikeln blicka tillbaka på några av de tidigare vinnarna.

Träpriset instiftades av dåvarande Träinformation AB, den svenska sågverksindustrins informationsföretag, och delades ut första gången 1967. Då delades priset ut till upphovsmannen till en byggnad eller en konstruktion.

Inför Träpriset 1988 ändrades stadgarna och priset kom att bli:

”...ett pris för god svensk arkitektur i trä och som speglar vår tid.

Det tilldelas ett färdigställt nytt byggnadsverk, ett hus, en bro eller en anläggning, där trä använts med särskilda arkitektoniska kvalitéer i kombination med andra material och med en konstruktiv utformning eller systemlösning som visar prov på riktigt bruk och behandling av trä. Därtill premieras sådana kostnadseffektiva lösningar som stärker träets konkurrenskraft i den allt hårdare byggmaterialmarknadens olika segment”.

De förslag som kommer in tillställs en jury som i sin tur utvärderar förslagen och nominerar några av dessa. Träpriset delas ut vart fjärde år och är ett hederspris för god träarkitektur i Sverige.



### De tidigare Träpristagarna är:

- 1967 Carl Nyrén, arkitekt SAR
- 1970 Carl-Ivar Ringmar, arkitekt SAR
- 1972 Jan Gezelius, arkitekt SAR
- 1976 Kurt Tenning, civilingenjör  
(Nya stadgar 1988)
- 1988 Villa Olby genom Torsten Askergrén,  
arkitekt SAR och Kerstin Olby, byggherre
- 1992 Informationsbyggnaden för Vuollerims  
Stenåldersby genom Per Persson och  
Mats Winsa, arkitekter och Ulf Westfal,  
intendent
- 1996 Zorns Textilkammare genom  
Anders Landström
- 2000 Fritidshus Trosa skärgård genom arkitek-  
terna Natasha Racki och Håkan Widjedal

*Träpriset är inregistrerat varumärke hos Patent- och Registreringsverket.*



### Träpriset 1992 – Informationsbyggnad, Vuollerim

**Arkitekt:** detaljplan, landskap, hus, inredning: MAF Arkitektkontor AB genom arkitekterna Per Persson och Mats Winsa

**Byggherre:** Jokkmokks kommun

**Typ av byggnad:** Informationsbyggnad för Vuollerims stenåldersby

**Byggår:** 1989–90

**Beskrivning:** Platsbyggd trästomme. Kantförstyvad betongplatta på mark och plintar. Eluppvärmt med takvärme



### Träpriset 1996 – Zorns textilkammare, Mora

Arkitekt: Andersson + Landström AOS ARC AB, Anders Landström

Byggherre: Zornsamlingarna

Typ av byggnad: Museum

Byggår: 1993

Beskrivning: Träregelstomme med takbjälklag av plywoodbalkar.  
Kantförstyvad betongplatta på mark. Vattenburen golvvärme







### Träpriset 2000 – Fritidshus Trosa

**Arkitekt:** Natasha Racki och Håkan Widjedal

**Byggherre:** Barbro och Lars Holmström

**Typ av byggnad:** Fritidshus

**Byggår:** 1996–1998

**Beskrivning:** Invändiga väggar av limmad golvspånskiva. Golv av massiv furu som oljats och polerats. Bärande stomme av trä. Slät-spontad järnvitriolbehandlad panel utvändigt.

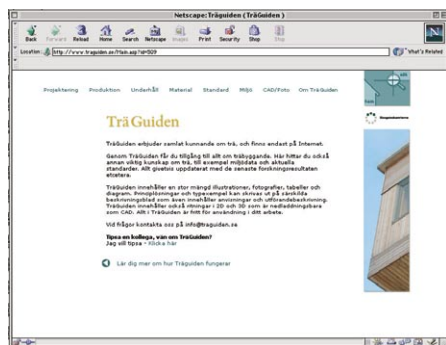






# Nu finns TräGuidens CAD-ritningar och fotografier tillgängliga för nedladdning och gratis användning

TEXT OCH BILD CARL MICHAEL JOHANNESSON, KTH



TräGuiden är namnet på det nya nätbaserade uppslagsverk om trä och träbyggnade som nu lanseras av Skogsindustrierna. På annan plats i denna tidning redovisas TräGuiden och vilka möjligheter till aktiv användning som ges i och med uppkoppling på Internet och inhämtande av dagsfräsch information.

För Dig som sitter med en ritning eller skissar på byggnadsdetaljer eller knutpunkter och som försöker finna ett utförande som samtidigt innehåller sådana anvisningar att det är enkelt för snickaren eller montören att utföra det på ett vedertaget och säkert sätt – här finns möjligheterna!

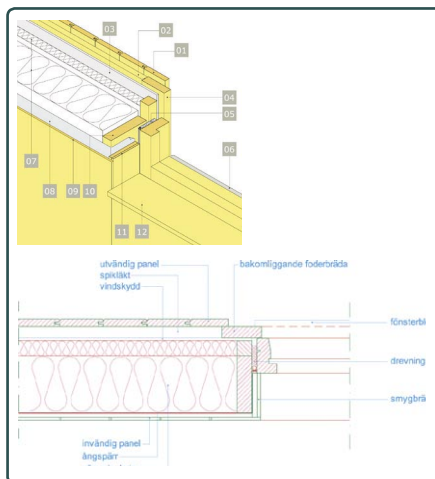
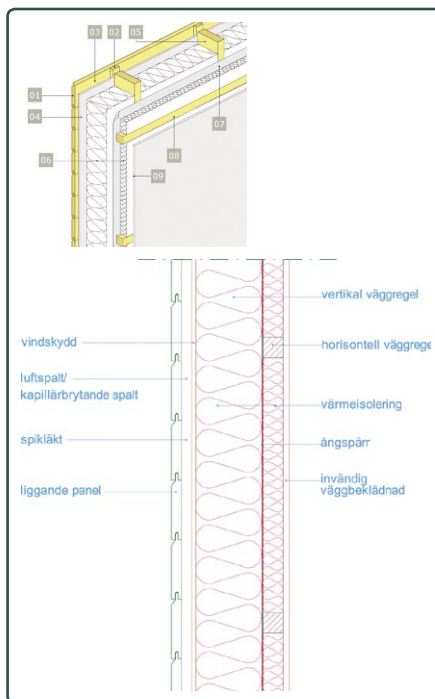
## I CAD-databasen finns bilder att hämta!

Såväl CAD-ritningar som fotografiska bilder finns färdiga att ladda ner och använda.

Sitter Du med en ritning, antingen Du är arkitekt eller konstruktör, går Du in i CAD-banken och letar upp det område som Du vill detaljgranska. Du letar upp en knutpunkt, klickar på den förminskade bilden och får upp den i skärmstorlek. Därefter väljer Du att skriva ut detaljen eller ladda ned den till Din ritning, där Du kan korrigera och anpassa den till att passa in i det objekt som du arbetar med.

## Hur hittar man till denna CAD-databas?

CAD-bilderna når Du direkt från första sidan i huvudmenyn i TräGuiden. Genom ett klick här och ett klick där, så är du inne i databasen och kan se och jämföra alla de detaljer som finns i två- eller tredimensionellt utförande. När Du vill exemplifiera inför möte med beställare, inför en presentation eller för, rätt och slätt, egen utbildning så hämtar Du hem



eller skriver ut en kopia av bilden. Kostar det något? Förbinder Du Dig något i motprestation? Nej – det är gratis och förbehållslöst att ladda ner och använda CAD-bilderna och att surfa mellan CAD-bilder, metodbeskrivningar och projekteringsanvisningar i TräGuiden.

## Fotografier i TräGuiden

Nu kan Du även ladda ner fotografier från TräGuiden och använda Dig av dem för att få idéer och uppslag, till presentationer och i



trycksaker eller som föreläsningmaterial.

I TräGuiden finns en stor mängd teckningar, ritningar och fotografier som du har tillgång till och kan använda Dig av i Din yrkesutövning. Tyvärr brukar det vara en kostnad förknippad med att använda bilder man ser på skärmen. Så är inte fallet med TräGuidens bilder. Här kan Du ladda ner bilderna till Din dator, lägga in dem i Din presentation och sedan skicka ut dem i ett exemplar eller hundra tusen och det kostar inte något! Ett förbehåll dock: Du måste ange källan Skogsindustrierna / [fotografens namn]. Namnet står vid varje bild och laddas ned i samband med att bilden laddas hem.

## Vad är det då för bilder som förekommer i TräGuiden?

Här finns exempel på dagens träbyggnade såväl som exempel på träbyggnadstradition från olika delar av landet. I vissa fall är det trähuset i landskapet som återges, i andra är det en detalj vid en takfot, en övergång mellan vägg och grund eller en intressant fasaddetalj. Bilderna ligger lagrade i tre olika format. Det lågupplösta ikonformatet gör det möjligt att snabbt bläddra mellan en stor mängd bilder. Det lågupplösta finns för att det skall gå att betrakta bilden med hög upplösning på bildskärmen och det högupplösta, i sin tur, finns för att det skall vara möjligt med till exempel publicering i tidskrift med höga krav på upplösning.

## Var är motiven hämtade ifrån och när?

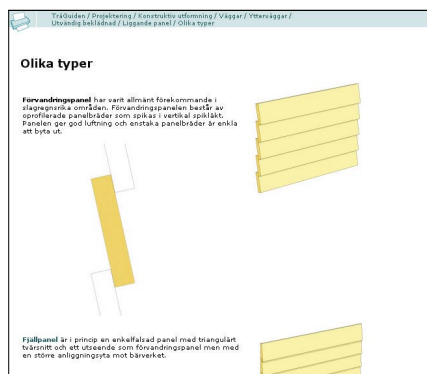
Tonvikten är lagd på aktuella byggnader, sådana som är nyuppförda eller under byggnad. Samtidigt kännetecknas bilden

av träbyggnade för många människor av kopplingen mellan sådana ytterligheter som tradition och nutid, mellan det lantliga och urbana, mellan drömmar om barndomens idyller och det vardagliga och mellan det hantverksmässiga och det mekaniska.

Förebilderna hittar vi gärna i det som stått till sig i decennier eller sekler, det som ingått en symbios med platsen där det står. Med ålderns patina blir det rena materialet allt ibland skönare att skåda, all den omsorg som finns nedlagd, både vid uppförandet och vid underhållet går att avläsa. Säg det stenhus eller den plåtdetalj som blir så vacker med åren som det trähus där materialet trä återspeglar klimatets skiftningar och vädrets verkningar!

### Hur använder man fotografier och hur använder man tecknade bilder?

I möten med studenter brukar jag peka på den uppslagsbok som finns inom det egna synfältet och hur man med måttstock, papper och penna utformar sin egen bilddatabas



och det kunskapsarkiv som man senare kan hämta information från, med eftertanke och förstånd.

Med fotografier förhåller det sig annorlunda än med skisser och tecknade bilder. Fotografierna innehåller en mängd information som kopplar till minnen, känslor och intuition och som visar på det faktiskt utförda. Kombinationen och kopplingen mellan tecknad bild (hur) och fotografi (verklighet) har varit vägledande i TräGuiden.

Det byggs mycket som är bra i dag, i syn-

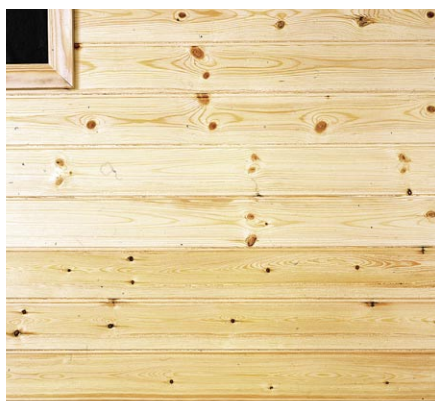


nerhet i trä. Trä används i dag med större insikt och kunskap och inte, som vi nu kan se när vi blickar tillbaka ett par decennier, som ett bekant material som man tror sig fått kunskapen om genom modersmjölken. I fotodatabanken återspeglas detta och Du kan se en mängd detaljer från nyuppförda hus där omsorgen från arkitektens sida förenas med den från snickaren eller timmermannen/montören.

För att kunna argumentera för sådant tekniskt utförande som inte är allmänt känt



måste man kunna peka på förebilder och där ligger fotografiernas verkliga nytta. På designkontor såväl som på arkitektkontor ligger inspirationslitteraturen och -tidskrifterna med sina bilder och visar på verkligheten utanför ritbordet eller bildskärmen.



### Ett exempel

M-byggnaden vid Växjö universitet innehåller traditionell teknik i ny tappning och med väl synliga och väl utformade detaljlösningar. Här kan arkitekterna visa exempel på hur det högmekaniserade byggandet på ett elegant sätt kopplats till användning av trämaterialiet i fasad och interiör. Fjärran är Röda-stugeförebilderna och i stället för hantverk i traditionell bemärkelse speglar detaljutformningen dagens högt ställda krav på enkla och

eleganta lösningar som tål att åldras utan att förstöras. Färg, form och geometrier tål att lyftas fram och bilda just sådana förebilder i nyskapande som TräGuiden vill lyfta fram. För andra finns bilder att hämta på de redan kända uttrycken och utformningarna. I de lösningar som finns i TräGuiden har inarbetats de förändrade nya krav på underhåll, livslängd och hållbarhet som brukare och beställare fordrar.

# Skogsindustrierna på Nordbygg

Skogsindustrierna deltar tillsammans med TMF och Sveriges Bygg- och Järnhandlareförbund, SBJF på Nordbygg 16–20 mars 2004 på Stockholmsmässan.

Titta in på fika och ta del av lanseringen av ”den största sajten när det gäller trä och träbyggande”.  
[www.traguiden.se](http://www.traguiden.se). Vi kommer även att visa de nominerade objekten till Träpriset 2004.

Du hittar oss i monter A14:30.

Förutom nämnda branschorganisationer kommer olika medlemsföretag att delta i montern såsom: KarlsonHus, Martinsons Trä, F O Snickeri, Källviksdörren, Morups Träindustri, Rälta Snickeri, Tanums-Fönster, Tängers Snickerifabrik, Dörr & Portbolaget, Hemse Jutlandia, Färnqvist, LGB Timmerhus, Sävsjö Snickerifabrik, H-Fönstret, Moddörr, ATAB-Trappan, Burseryds Parkett och SnickarLaget.

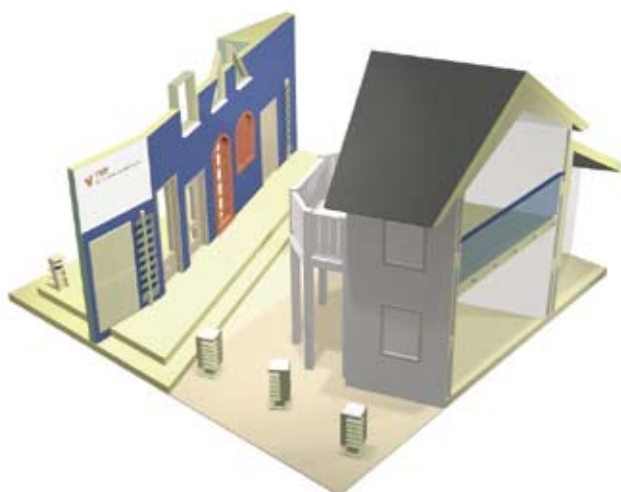
Missa inte chansen för dig och dina medarbetare att besöka den största byggmässan i Norden.

*Johan Fröbel*  
Projektledare



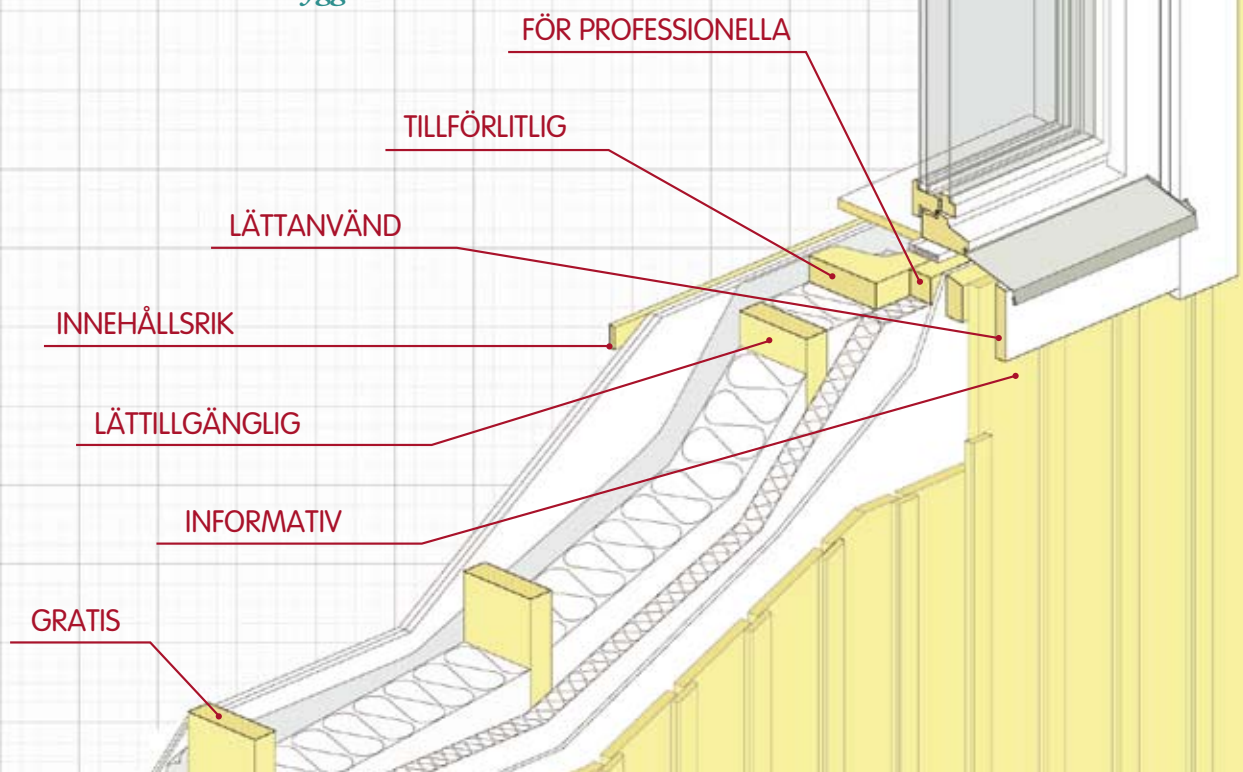


*Vi ses på Nordbygg!*



[www.traguiden.se](http://www.traguiden.se)

*– Allt du vill veta om trä och träbyggande*









# TräGuiden

TräGuiden erbjuder kunskap, information och praktiska anvisningar om trä och träbyggnade för professionella användare. Här finns alla hjälpmedel och kunskaper om modernt träbyggnade, allt fritt att användas i ditt arbete.

TräGuiden är helt anpassad för Internetanvändning och uppdateras kontinuerligt med ny kunskap och praktiska erfarenheter.

Träguiden består av motsvarande cirka 1 500 boksidor från 28 experter med texter, tabeller, ritningar och illustrationer.

Genom att registrera dig får du full tillgång till TräGuiden helt gratis.

Välkommen in på [www.traguiden.se](http://www.traguiden.se)

